



NUKISSIORFIIT

Årsregnskab  
2014

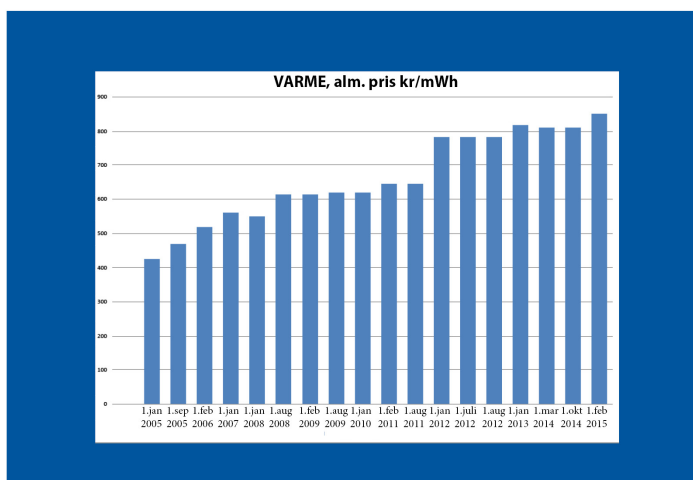
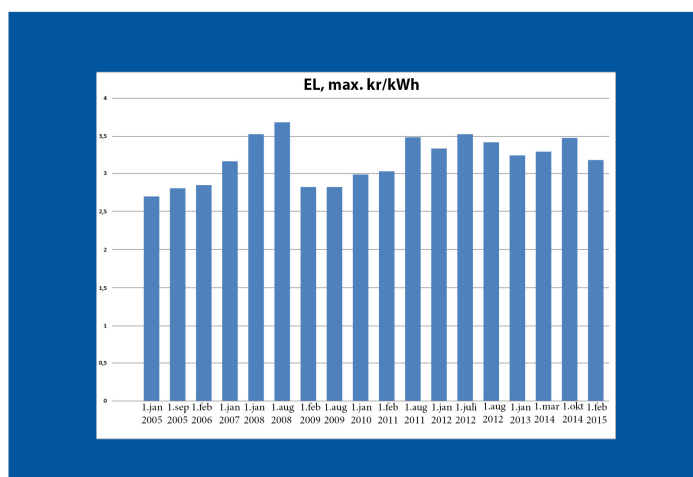
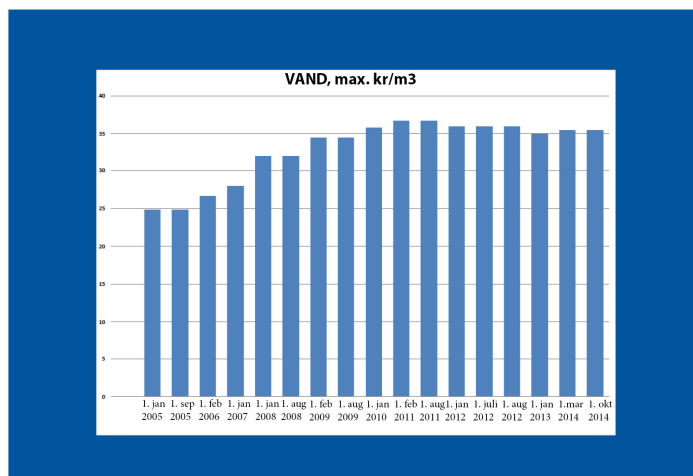
80 1150



Facebookkimi naapitsigut  
Mød os på facebook



# Priser 2005-2015



## Det selv bærende Nukissiorfiit

Omkring 15 pct. af al den energi, som Grønland forbruger, er lokal og grøn inklusiv afbrænding af affald. De resterende ca. 85 pct. udgøres af importerede olieprodukter. Det grønlandske energiforbrug er således langt fra, hverken særligt grønt eller uafhængigt af importerede brændsler. Det er imidlertid en national målsætning, at vedvarende og hermed også lokal energi under hensyntagen til omkostningsniveauet, skal fylde mere i Grønlands energiforsyning og vise, at Grønland yder sit bidrag til at bremse den globale opvarmning og klimaforandringerne. Dette ønske driver Nukissiorfiits langsigtede strategiske udvikling.

Virksomheden, der har forsyningspligt på i alt 70 lokationer, arbejder hver dag på at gøre produktionen af el, vand og varme bedre og billigere, så der kan frigøres ressourcer til andre vigtige samfundsopgaver i Grønland. Under overskrifterne **Glade kunder, Sund økonomi, Rent vand og Klar ledelse** har Nukissiorfiit en tydeligt formuleret ambition om at gøre organisationen mere forretningsorienteret i blandt andet sin kundebetjening, sit indkøb, sin kvalitetssikring og sin medarbejderudvikling end tilfældet er i dag. Detaljerede handlingsplaner for disse fire indsatsområder er under udarbejdelse eller implementering.

Til trods for idriftsættelsen af vandkraftværket i Paakitsoq ved Ilulissat i september 2013 udgjorde vandkraft i 2014 i alt kun 59 pct. af Nukissiorfiits produktion af el og varme mod 62 pct. i 2013 og 60 pct. i 2010. Dieselolie tegnede sig for resten. Nedgangen i den vedvarende energis andel af virksomhedens produktion skyldes manglende nedbør i Sisimiut og et længerevarende serviceeftersyn på transmissionslinjen ved Qorlortorsuaq.

Nukissiorfiits egen bilpark fornyes ved indkøb af elbiler, når forholdene muliggør det.

Den 1. januar 2014 indledte Nukissiorfiit en gennemgribende omorganisering af sin tekniske organisation, hvor langt hovedparten af virksomhedens ansatte arbejder. Den nye organisation ventes indkørt i løbet af 2015. For at styrke styringen af de betydelige investeringer i infrastruktur er ledelsen af projekt- og planlægningsaktiviteterne per 15. december 2014 udskilt fra driftsorganisationen. Sammen med den indledte centralisering af indkøbsaktiviteterne skal den udskilte projektorganisation være med til at sikre en **Sund økonomi** gennem mærkbare besparelser i samarbejdet med de mange leverandører i og uden for Grønland. Arbejdet med at sikre en kompetent og konkurrencedygtig leverandørbase i Grønland pågår ufortrødent, da lokale løsninger er afgørende for Nukissiorfiits handlefrihed og fremtid. Sammenholdt med afsætningen på henholdsvis 541 GWh el og varme og 4,2 mio. m<sup>3</sup> vand er Nukissiorfiits medarbejdere mere produktive i dag end for fem og ti år siden.

Der blev i perioden maj - december 2014 indrapporteret knap 150 planlagte og ikke-planlagte afbrydelser af forsyningen af el, vand og varme med en samlet nedetid på under 600 timer. Den teoretisk maksimale opetid er set med den enkelte kundes øjne 24 timer x 365 dage per produkt. Kvaliteten af drikkevandet lever desværre flere steder ikke op til dagens krav. Det har medført en utilfredsstillende stigning i antallet af længerevarende kageanbefalinger. Nukissiorfiit vil i 2015 og i de kommende år under overskriften **Rent vand** prioritere investeringerne i drikkevandsforsyningen højt, så antallet af kageanbefalinger kan nedbringes. Kvalitet gælder også arbejdspladsen, hvor sikkerheden skal være i orden.

Nukissiorfiit vil gerne tættere på sine kunder for at kunne rådgive dem om energi og mulighederne for at spare på forbruget uden at gå på kompromis med sikkerhed og komfort. Tiltaget "Grønlands bedste kundeservice" skal sikre Nukissiorfiit **Glade kunder**, hvilket er yderst relevant - ikke mindst når kunderne ikke har en alternativ leverandør.

Årets ordinære resultat var et underskud på 33 mio. kr., som blev dækket af Landskassens

driftstilskud. Resultatet er 11 mio. kr. bedre end i 2013 justeret for ekstraordinære indtægter og afspejler indsatsen for over en kort årrække at skabe et selv bærende Nukissiorfiit i økonomisk balance.

Ledelsen vil gerne takke medarbejderne for deres indsats og engagement i en tid, hvor udfordringer og udvikling er de eneste sikre pejlemærker. 2015 vil stille store krav til alle i et Nukissiorfiit i forandring.

Michael Pedersen  
Konstitueret energidirektør

# Indholdsfortegnelse

Det selv bærende Nukissiorfiit	side 3
Indholdsfortegnelse	side 5
Nøgletal	side 6
Ledelsespåtegning	side 7
Den uafhængige revisors påtegning	side 8
<b>Ledelsesberetning</b>	side 9
- Om Nukissiorfiit	side 9
- Forventninger 2015	side 9
- Organisationsdiagram	side 10
- CSR	side 11
- Sarfaq 2015	side 13
- Økonomi	side 15
- Interessenter	side 16
- Risikostyring	side 19
Bemærkninger til årsresultatet	side 21
Anvendt regnskabspraksis	side 23
Resultatopgørelse	side 25
Balance	side 26
Pengestrømsopgørelse	side 28
Noter til årsregnskabet	side 29

## Hoved- og nøgletal

( mio. kr.)

	2014	2013	2012	2011	2010
<b>Resultat</b>					
Nettoomsætning	825,8	830,1	851,0	776,1	679,9
Vareforbrug	-213,7	-221,3	-245,9	-203,8	-178,1
Driftsudgifter	-296,6	-314,1	-307,2	-326,3	-328,9
Afskrivninger	-232,6	-219,5	-203,1	-196,9	-187,1
Renter	-116,2	-119,4	-112,3	-98,5	-80,6
Årets resultat	-52,7	11,5	-17,4	-49,5	-94,8
Driftstilskud	45,5	55,1	63,9	74,7	75,3
<b>Balance</b>					
Immaterielle anlægsaktiver	5,8	4,9	9,2	13,0	16,9
Materielle anlægsaktiver	4.633,6	4.751,2	4.746,0	4.470,8	4.224,8
Omsætningsaktiver	309,1	335,5	278,0	315,4	290,2
Egenkapital	2.980,4	2.986,4	2.917,8	2.871,3	2.852,9
Langfristet gæld	1.729,5	1.865,0	1.883,1	1.688,3	1.474,1
Balancesum	4.948,5	5.091,5	5.033,1	4.799,1	4.531,9
<b>Pengestrømme</b>					
Driftsaktiviteter	333,7	193,6	217,9	271,3	169,7
Investeringsaktiviteter	-116,0	-220,3	-474,6	-445,8	-525,9
Finansieringsaktiviteter	-177,6	30,2	211,3	230,7	268,4
Ændring i likviditet	40,1	3,5	-45,4	56,2	-87,8
<b>Nøgletal</b>					
EBITDA	315,4	294,7	297,9	246,0	172,9
EBIT	-33,4	-44,1	-17,4	-49,5	-94,8
Afkastningsgrad	-1,1	0,2	-0,3	-1,0	-2,1
Soliditet	60,2	58,7	58,0	59,8	63,0
Nukissiorfiits netto likviditetspåvirkning i Landskassen.	146,1	59,9	-143,4	-315,2	-234,5
<b>Statistik</b>					
Afsætning el til almindelige forbrugere (kWh)	296	285	279	285	261
Afsætning el til fiskeindustri (kWh)	35	33	36	35	38
Afsætning vand til almindelige forbrugere (m <sup>3</sup> )	2,5	2,5	2,6	2,5	2,5
Afsætning vand til fiskeindustri (m <sup>3</sup> )	1,7	1,8	2,2	2,5	2,5
Afsætning varme (kWh)	210	205	218	201	169
Antal årsværk	373	366	369	392	403

# Ledespåtegning

Vi har dags dato aflagt årsregnskabet for 2014 for Nukissiorfiit.

Årsregnskabet er aflagt i overensstemmelse med Hjemmestyrets bekendtgørelse nr. 25 af 26. november 1998 om Grønlands Hjemmestyres nettostyrede virksomheders regnskabsvæsen m.v.

Vi anser den valgte regnskabspraksis for hensigtsmæssig, således at årsregnskabet giver et retvisende billede af virksomhedens aktiver og passiver, finansielle stilling, resultat og pengestrømme.

Årsregnskabet indstilles til Inatsisartuts godkendelse.

Nuuk, den 9. marts 2015

Departementet for Natur, Miljø og Justitsområdet

Mette Skarregaard Pedersen  
Konstitueret departementschef

Michael Pedersen  
Konstitueret energidirektør

# Den uafhængige revisors påtegning

## Til Inatsisartut

### Påtegning på årsregnskabet

Vi har revideret årsregnskabet for Nukissiorfiit for perioden 1. januar til 31. december 2014, der omfatter anvendt regnskabspraksis, resultatopgørelse, balance, pengestrømsopgørelse og noter samt ledelsesberetningen. Årsregnskabet samt ledelsesberetningen er udarbejdet efter Hjemmestyrets regnskabsbekendtgørelse for nettostyrede virksomheder.

### Ledelsens ansvar for årsregnskabet

Ledelsen har ansvaret for udarbejdelsen af et årsregnskab, der giver et retvisende billede i overensstemmelse med Hjemmestyrets regnskabsbekendtgørelse for nettostyrede virksomheder og en ledelsesberetning, der indeholder en retvisende redegørelse i overensstemmelse med Hjemmestyrets regnskabsbekendtgørelse for nettostyrede virksomheder. Ledelsen har endvidere ansvaret for den interne kontrol, som ledelsen anser for nødvendig for at udarbejde et årsregnskab og en ledelsesberetning uden væsentlig fejlinformation, uanset om denne skyldes besvigelser eller fejl, samt valg og anvendelse af en hensigtsmæssig regnskabspraksis og udøvelse af regnskabsmæssige skøn, som er rimelige efter omstændighederne.

### Revisors ansvar

Vores ansvar er at udtrykke en konklusion om årsregnskabet og ledelsesberetningen på grundlag af vores revision. Vi har udført revisionen i overensstemmelse med internationale standarder om revision og yderligere krav ifølge grønlandsk revisorlovgivning. Dette kræver at vi overholder etiske krav samt planlægger og udfører revisionen for at opnå høj grad af sikkerhed for, om årsregnskabet og ledelsesberetningen er uden væsentlig fejlinformation.

En revision omfatter udførelse af revisionshandlinger for at opnå revisionsbevis for

beløb og oplysninger i årsregnskabet og ledelsesberetningen. De valgte revisionshandlinger afhænger af revisors vurdering, herunder vurdering af risici for væsentlig fejlinformation i årsregnskabet og ledelsesberetningen, uanset om denne skyldes besvigelser eller fejl. Ved risikovurderingen overvejer revisor intern kontrol, der er relevant for virksomhedens udarbejdelse af et årsregnskab, der giver et retvisende billede samt for udarbejdelse af en ledelsesberetning, der indeholder en retvisende redegørelse. Formålet hermed er, at udforme revisionshandlinger, der er passende efter omstændighederne, men ikke at udtrykke en konklusion om effektiviteten af virksomhedens interne kontrol. En revision omfatter endvidere vurdering af, om ledelsens valg af regnskabspraksis er passende, om ledelsens regnskabsmæssige skøn er rimelige samt den samlede præsentation af årsregnskabet og ledelsesberetningen.

Det er vores opfattelse, at det opnåede revisionsbevis er tilstrækkeligt og egnet som grundlag for vores konklusion.

Revisionen har ikke givet anledning til forbehold.

### Konklusion

Det er vores opfattelse, at årsregnskabet giver et retvisende billede af virksomhedens aktiver, passiver og finansielle stilling pr. 31. december 2014 samt af resultatet af virksomhedens aktiviteter og pengestrømme for regnskabsåret 1. januar - 31. december 2014 i overensstemmelse med Hjemmestyrets regnskabsbekendtgørelse for nettostyrede virksomheder. Det er også vores opfattelse at ledelsesberetningen indeholder en retvisende redegørelse i overensstemmelse med Hjemmestyrets regnskabsbekendtgørelse for nettostyrede virksomheder.

Nuuk, den 9. marts 2015

Deloitte

Statsautoriseret Revisionspartnerselskab

Peter A. Wistoft

Statsautoriseret revisor



# Ledelsesberetning

## Om Nukissiorfiit

Nukissiorfiit sælger el, vand og varme i Grønland.

Nukissiorfiit har godt 21.000 kunder fordelt på 17 byer og 53 bygder.

Nukissiorfiits produktion er lokal alle steder uden et sammenhængende transmissionsnet.

Nukissiorfiits fem vandkraftværker leverer omkring 60 pct. af energiproduktionen.

Nukissiorfiit producerer omkring 20 pct. af Grønlands samlede energiforbrug.

Nukissiorfiit har 373 medarbejdere målt i årsværk.

Nukissiorfiit er en nettostyret virksomhed ejet af Selvstyret.

Nukissiorfiits priser godkendes af Naalakkersuisut.

## Forventninger 2015

Nukissiorfiit forventer pga. prisstigningen på varme per. 1. februar 2015 en lidt højere omsætning i 2015 end i 2014; el 534 mio. kr., vand 89 mio. kr., varme 174 mio. kr. og anden omsætning 39 mio. kr.; i alt 836 mio. kr.

Nukissiorfiit forventer et stigende antal årsværk, omkring 380 personer.

Nukissiorfiit forventer et resultat før afskrivninger og renter på 305 mio. kr. mod 315 mio. kr. i 2014.

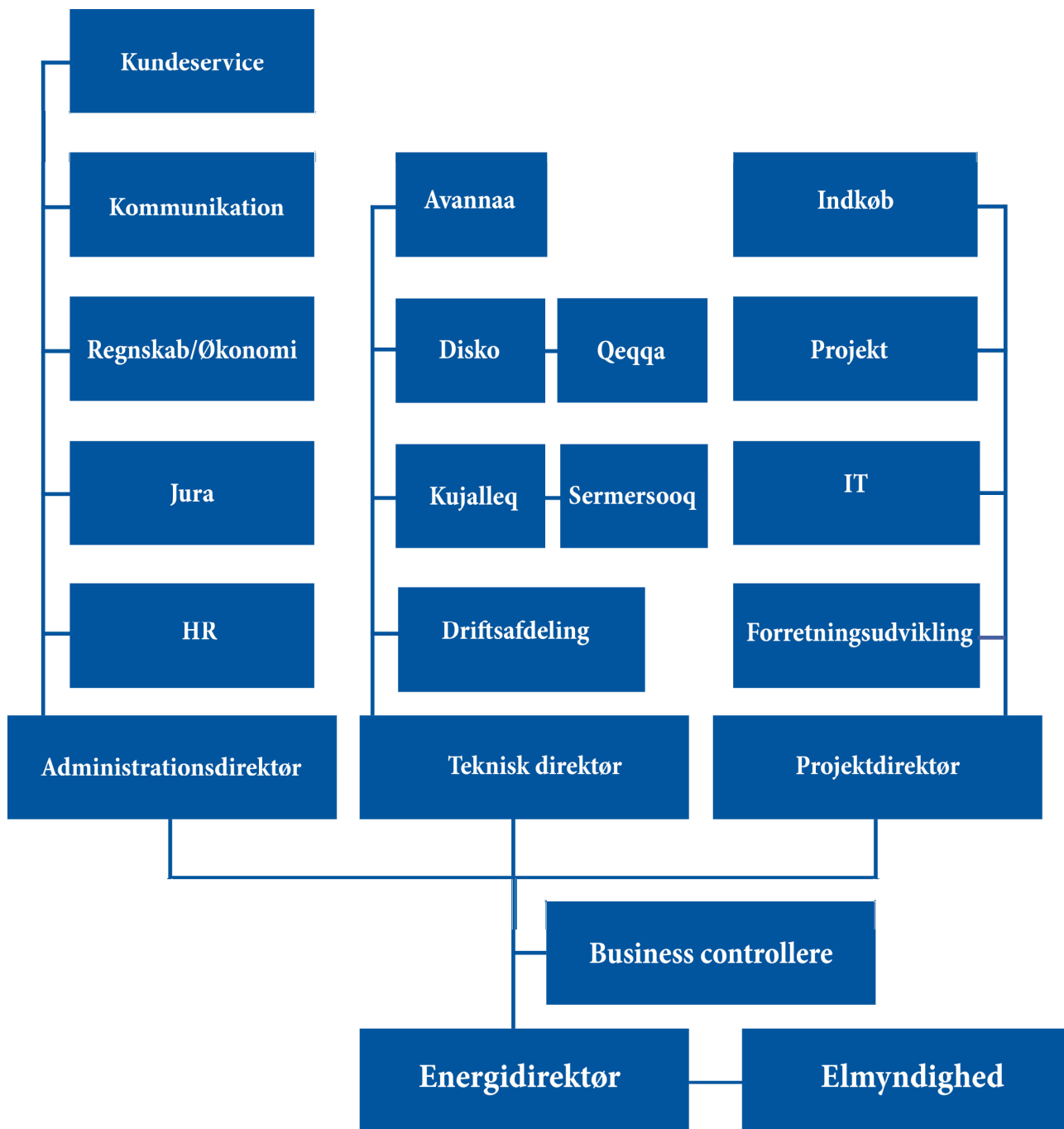
Nukissiorfiit forventer, at afskrivninger og renter samlet vil beløbe sig til 349 mio. kr. svarende til beløbet i 2014.

Nukissiorfiit forventer, at årets ordinære resultat udgør omkring (45) mio. kr. mod (33) mio. kr. i 2014 eksklusiv driftstilskud. I resultatet for 2015 er ikke indregnet effekterne af de indledte sparetiltag.

Nukissiorfiit forventer, at alle kunder senest ved årets udgang kan sammenligne deres forbrug med tilsvarende husstandes forbrug og at antallet af kogeambefalingsdøgn er faldet med 30 pct.

# Ledelsesberetning

## Organisation



Grønlands El-myndighed varetager el-sikkerheden og sikrer, at de gældende love og forordninger inden for el-området overholdes. El-myndigheden refererer organisatorisk til Energidirektøren, men er i udførelse af myndighedsopgaverne uafhængig af Nukissiorfiit.

# Ledelsesberetning



## Nukissiorfiits vigtigste bidrag til Grønlands fremtid er:

En sund økonomi, der kan frigøre ressourcer fra el, vand og varme til andre samfundsopgaver uden at gå på kompromis med forsyningssikkerheden

- understøttes af koordineret indkøb, online kundekontakt og øget brug af udbud

Grøn vækst, der mindsker CO<sub>2</sub>-udledningen og reducerer afhængigheden af udenlandsk brændstof

- understøttes af vandkraft til el og fjernvarme, online kunderådgivning, brug og markedsføring af elbiler

Udviklingen af en lokal kompetent og konkurrencedygtig leverandørbase

- understøttes af stigende krav til de valgte samarbejdspartnere

Uddannelse og fastholdelse af kvalificeret arbejdskraft samt rekruttering af ledere internt

- understøttes af ansatte under uddannelse, videreuddannelse og implementering af Leadership Pipeline

Støtte til udsatte børn og unge

- understøttes af deltagelse i projektet "Som Ringe i Vandet" ved Bedre Børneliv

Nukissiorfiit arbejder med CSR som en integreret del af sin forretning, der involverer store anlægsinvesteringer, maskiner, kemikalier, kørende og sejlede materiel under svære klimatiske forhold. Hertil kommer leverandørrelationer på mange lokationer i en udfordrende geografi med en lille befolkning. Der er således risiko for arbejdsulykker og skade på ejendom samt mulighed for, at uetisk adfærd forvrider konkurrencen blandt såvel virksomhedens samarbejdspartnere som blandt eksisterende og kommende ansatte.

Nukissiorfiits medarbejderstab var i 2014 opgjort i årsværk 373 mod 403 og 431 i henholdsvis 2010

og 2005. Omsætningen er samtidig steget fra 680 mio. kr. i 2010 og 577 mio. kr. i 2005 til 826 mio. kr. i 2014, hvilket væsentligst skyldes prisstigningen på varme. Det ordinære resultat eksklusiv driftstilskuddet fra Landskassen steg i 2014 til (33) mio. kr. fra et gennemsnit på (62) mio. kr. for årene 2010 og 2005. Omkostningerne per medarbejder er siden 2005 steget med 13 pct. eller under en pct. om året. Betydelige besparelser på især indkøb skal nu være med til at fjerne underskuddet over en kortere årrække, så midlerne kan anvendes andre steder.

Nukissiorfiit arbejder hele tiden på, at finde yderligere anvendelse for sin vandkraftkapacitet

inden for det eksisterende transmissionsnet, inklusiv en bedre udnyttelse af varmen fra affaldsforbrænding. Potentialet for udskiftning af flere oliefyr med grøn fjernvarme er ved at blive kortlagt, ligesom tiltag, der kan fremme udbredelsen af elbiler overvejes. Mere trykvand via rør i stedet for udbringning ved lastbil vil også gøre Grønland grønnere. Det er målet inden udgangen af 2015, at alle kunder kan sammenligne deres forbrug med relevante husstande for herigennem at skærpe hele befolkningens interesse for at reducere el-, vand- og varmeregningen.

Nukissiorfiit købte i 2014 varer og tjenester hos 739 leverandører, hvoraf 427 var grønlandske. I 2015 skal antallet reduceres og indkøbet samles hos op mod 100 færre samarbejdspartnere, der skal kunne mere end i dag i et tættere samarbejde med Nukissiorfiit. Mange af de kompetencer som Nukissiorfiit efterspørger findes ikke i Grønland, men når grønlandske udbydere er konkurrencedygtige, vælges i udgangspunktet nationale leverandører. En stærk lokal leverandørbase er med til at sikre Nukissiorfiits langsigtede handlefrihed og uafhængighed. I 2014 købte Nukissiorfiit for 365 mio. kr. i Grønland svarende til 75 pct. af det samlede indkøb. Udvælgelsesprocessen blandt leverandørerne er indledt.

Nukissiorfiits samlede personaleomkostninger var 157 mio. kr. i 2014, hvor 75 pct. af medarbejderne var på kursus. I februar 2015 var 20 unge under uddannelse ansat. For at være en attraktiv arbejdsplads skal de dygtige og ambitiøse medarbejdere kunne se muligheden for at vokse og få mere ansvar. Derfor indledes arbejdet med et Leadership Pipeline program, der på længere sigt skal styrke Nukissiorfiits muligheder for at kunne rekruttere ledere internt.

Sikkerhed på arbejdspladsen på små og store anlæg er højt prioriteret og i stigende omfang indarbejdet i de daglige rutiner og kulturen. Arbejdet er forankret hos virksomhedens arbejdsmiljøkonsulent, som også fungerer som sekretær for hovedsikkerhedsudvalget, der i foråret fastlægger fokusområderne for de kommende år. De mange lokationer i små samfund og det ofte begrænsede udbud af arbejde og kvalificeret arbejdskraft stiller store krav til redelighed ved ansættelser og afskedigelser og i omgangen med leverandørerne. Alle medarbejdere er gjort bekendt med Nukissiorfiits gavepolitik, der opfordrer leverandører til ikke at begave eller beværte Nukissiorfiits ansatte udover ved særlige lejligheder som jubilæer og lignende. Formålet er at værne om de ansattes integritet og undgå konkurrenceforvridende aktiviteter. Der udarbejdes nu politikker og forretningsgange for ansættelse af nærtbeslægtede for at skabe klarhed på området.

Nukissiorfiit ønsker at støtte arbejdet med udsatte børn og unge ved at levere el, vand og varme til arrangementer og foreninger.



*Nannup tumai er symbol på Nukissiorfiits arbejde med bæredygtighed.*

# Ledelsesberetning

## Sarfaq 2015

Sarfaq 2015 er Nukissiorfiits strategiplan for årene 2013-2015. Som led i planen vil organisationen intensivere arbejdet inden for fire områder i 2015 under overskrifterne Glade kunder, Klar ledelse, Rent vand og Sund økonomi. Alle områderne er byggesten for et selv bærende Nukissiorfiit, der effektivt kan bidrage til Grønlands udvikling gennem grøn vækst. I dag er Nukissiorfiit en forsyningsvirksomhed inden for el, vand og varme. I fremtiden skal Nukissiorfiit også være en kundeorienteret energirådgiver.

Nukissiorfiit har flere end 21.000 kunder, hvoraf godt 19.000 er private husstande. Nukissiorfiits kunder har siden 2010 kunne følge deres daglige elforbrug på Nukissiorfiit.gl, hvilket skyldes, at Nukissiorfiit centralt kan aflæse, tilmelde og afmelde forsyningen over nettet. Dette muliggør også, at kunderne løbende afregnes deres faktiske forbrug. I takt med at en stadig større andel af kunderne kommunikerer elektronisk vil Nukissiorfiit kunne spare tid og portoomkostninger i forbindelse med fakturering og betalinger i øvrigt. Hertil kommer mulighederne for at kunne advisere om afbrydelser i forbindelse med eftersyn og hurtige opdateringer ved uheld og udfald. Digitaliseringsstyrelsens plan om at opstille "kommunikationsstandere" rundt om i landet vil også kunne billiggøre og hurtiggøre kommunikationen med de kunder, der ikke selv er online. En mere målrettet kommunikation ventes også at kunne reducere antallet af af- og tilmeldinger i forbindelse med udeblevne betalinger og hermed spare mange kunder udgifter til gebyrer.

Nukissiorfiit vil have "Grønlands bedste kundeservice" med korte vente- og svartider,

forståelige fakturaer og målrettet rådgivning enten telefonisk, på mail eller sms. Som led heri vil Nukissiorfiit senest ved udgangen af 2015 give kunderne mulighed for at sammenligne deres forbrug med tilsvarende husstande, hvilket kræver et tæt samarbejde med kunderne i forbindelse med dataindsamlingen. Formålet er, at Nukissiorfiits teknologiske formåen skal komme kunderne til gode i form af realtidsoverblik over alle tre produkter, spareråd og præmiering for god forbrugsstyring.

Nukissiorfiits strategiske udvikling drives af den nationale målsætning om, at vedvarende og dermed lokal energi skal fylde mere i Grønland - ingen kraft eller varme må forblive uudnyttet i Grønland, hvilket er et langsigtet mål, som Nukissiorfiit arbejder aktivt for.

Retningen er givet, men dagligdagen kræver klare prioriteringer, så spild minimeres og medarbejdernes initiativ anvendes rigtigt. Organisationens evne til at sætte mål og nå dem skal styrkes. Det kræver entydige ansvar og roller, som medarbejdere og ledere på alle niveauer forstår og kan forvalte. I 2015 indleder Nukissiorfiit derfor arbejdet med Leadership Pipeline - ledelseskulturen skal udvikles, så virksomheden kan drives bedre end i dag, dygtige og ambitiøse folk kan fastholdes, og nye kræfter kan tiltrækkes og give hele organisationen inspiration til glæde for kunderne, der i den sidste ende ejer virksomheden. Nukissiorfiit holder samtidig fast i sin målsætning om, at mindst ti procent af de ansatte, svarende til omkring 35 personer skal være unge under uddannelse, fordi en veluddannet arbejdskraft i Grønland er afgørende for, at Nukissiorfiit kan leve op til kundernes forventninger og sin forsyningspligt. I dag er 20 af de ansatte unge under uddannelse, hvilket er under det ønskede niveau og derfor utilfredsstillende.

Rent vand er ingen selvfølge; heller ikke i Grønland. Nukissiorfiit har desværre i de senere år konstateret, at drikkevandskvaliteten flere steder ikke lever op til dagens krav. Nukissiorfiit vil investere i den nødvendige teknologi og uddannelse for at sikre rent vand til alle i Grønland. Parallelt hermed markedsføres trykvand, så omfanget af vandkørsel kan reduceres. I dag er der kogeanbefalinger på i alt ti lokationer. Antallet af døgn, hvor et eller flere områder er pålagt kogeanbefaling, skal reduceres med mindst 30 pct. i 2015. At producere en m<sup>3</sup> drikkevand koster mellem 15 kr. og 1173 kr. i Grønland; vejen fra sne til vand er gratis, men fra vand til drikkevand løber der store omkostninger på, som skal betales af kunderne. Jo mere effektivt Nukissiorfiit er, jo lavere priser skal kunderne og i den sidste ende befolkningen betale. Derfor er et selv bærende Nukissiorfiit med en sund økonomi i kundernes interesse.

Over de sidste ti år har Landskassen tilført Nukissiorfiit i alt 744 mio. kr. til dækning af driftsunderskuddet. I 2010 blev det af Inatsisartut besluttet, at tilskuddet skal være udfaset i 2018. Nukissiorfiit har imidlertid en tro på, at dette kan ske før. Det kræver en kritisk tilgang til alle omkostninger og rutiner, specielt indkøb og investeringer, i virksomheden og benhårde prioriteringer, idet der aldrig må gås på kompromis med forsyningsikkerheden. Nukissiorfiit køber ind for og investerer for mere end 450 mio. kr. om året. Tallet dækker alt fra kuglepenne over dieselolie til biler, rådgivning- og entreprenørydelser. Mange indkøb er lokale - andre er nationale og udenlandske. I 2014 købte Nukissiorfiit således varer og tjenesteydelser for 366 mio. kr. i Grønland, hvor en kompetent og konkurrencedygtig lokal leverandørbase er en forudsætning for Nukissiorfiits udvikling og handlefrihed. En strammere styring af leverandørrelationerne, færre leverandører og større brug af konkurrencefremmende udbud

skal reducere de samlede indkøbsomkostninger med mere end ti pct. i 2015. Det kræver central koordination af de samlede indkøbsaktiviteter og disciplin alle steder i organisationen.

En mere professionel lagerstyring skal mindske pengebindingen her, ligesom en optimering af betalingerne til leverandørerne og fra kunderne skal styrke cash flowet. De fire indsatsområder skal medvirke til at skabe et ambitiøst, kundeorienteret og effektivt Nukissiorfiit med entydige prioriteter og klar retning. De nødvendige tiltag og forandringer er under udarbejdelse eller implementering.

# Ledelsesberetning

## Økonomi

### Omsætning

Nukissiorfiits omsætning bestemmes af afsætningen målt i fysiske mængder og priserne. En økonomi og et befolkningstal i tilbagegang reducerer omsætningen, der også afspejler kundernes evne til at spare og anskaffe den mest energieffektive teknologi; både i privat og i erhvervsmæssig sammenhæng.

Set over en femårig periode er omsætningen steget med 16 pct. Væksten skyldes især prisstigningen på varme, der udgør 76 pct. af fremgangen.

### Omkostninger

Nukissiorfiits omkostninger kan inddeles i fem hovedgrupper: Personaleomkostninger 157 mio. kr. (18 pct.), andre kapacitetsomkostninger 139 mio. kr. (16 pct.), vareforbrug 214 mio. kr. (25 pct.), afskrivninger (forbrug/slid på eksisterende anlæg) 232 mio. kr. (27 pct.) og renter på lån 116 mio. kr. (14 pct.). Personaleomkostninger har set over en længere årrække været for nedadgående, hvilket skyldes færre ansatte og en gennemsnitlig udvikling i omkostninger per ansat under inflationsniveau. De steg dog i 2014 og ventes også at stige i 2015. Indkøb vil falde i 2015. Renter på lån ventes at falde i takt med at lånene tilbagebetales, forudsat et uændret renteniveau. Dieselolie, der er den største enkeltkomponent i indkøb, og som bruges som back up og på lokationer uden vandkraft, vil sandsynligvis falde i 2015, da verdensmarkedsprisen på olieprodukter er lavere end for et år siden. På længere sigt vil dieselolie sandsynligvis udgøre en mindre del af de samlede omkostninger som følge af udviklingen mod vedvarende energi. De store investeringer i vandkraftanlæg har øget de faste

omkostninger i form af afskrivninger og renter og mindsket de variable.

### Cash Flow

Efter at have investeret mere end 1,8 mia. kr. over de seneste fem år har Nukissiorfiit ingen større investeringer i ny kapacitet planlagt. Det betyder, at en trimmet drift vil kunne generere et positivt cash flow til gavn for Landskassen givet uændrede priser og omkostninger. Arbejdet med at optimere betalingsstrømmene fra kunderne og til leverandørerne skal sammen med en strammere lagerstyring mindske arbejdskapitalen, der i 2014 faldt med 57 mio. kr. Samlet er arbejdskapitalen faldet med 20 mio. kr. i perioden 2010-2014, trods en stigende omsætning. Et lavere omkostningsniveau, specielt på indkøb, skal også styrke cash flow, så den samlede likviditetspåvirkning fra driften forbedres i 2015 i forhold til 179 mio. kr. i 2014.

### Balance

Nukissiorfiits aktiver på knap 5 mia. kr. består bl.a. af faste produktionsanlæg, varebeholdninger, tilgodehavender fra kunder og likvider. Heraf udgør de fem vandkraftværker 2,5 mia. kr. Der er ikke i dag besluttet større investeringer for de kommende år, hvorfor balancen ikke ventes at vokse.

Nukissiorfiits egenkapital er 3 mia. kr. Den samlede gæld til Landskassen er 1,9 mia. kr. Øvrig fremmedfinansiering består blandt andet af skyldig løn og gæld til leverandører; i alt 73 mio. kr.

# Ledelsesberetning

## Interessenter

### Kunder

Nukissiorfiit har i dag godt 21.000 kunder; fra Qaanaaq i nord til Nanortalik i syd og fra Ittoqqortoormiit i øst til Kaangamiut i vest. 20.178 kunder køber el, 8.282 køber vand og 3.405 køber varme. Flere end 10.000 kunder betaler via PBS. I 2014 måtte Nukissiorfiit lukke for el, vand eller varme i alt 3830 gange pga. manglende betaling. Som regel åbnes der inden for få dage igen for el, vand eller varmen. Det betyder, at Nukissiorfiit har forholdsvis beskedne tab på private husstande ud over det ekstra administrative arbejde med de for sene betalinger. Ultimo 2014 var det samlede kundetilgodehavende 128 mio. kr., hvoraf 25 mio. kr. var forfaldne til betaling. I 2014 var det samlede tab på debitorer 1 mio. kr.

Siden 2010, hvor funktionaliteten blev oprettet, har flere end 9.000 været inde på [www.nukissiorfiit.gl](http://www.nukissiorfiit.gl) og følge deres forbrug. I løbet af 2015 skal kunderne også kunne sammenligne deres forbrug med husstande af tilsvarende størrelse, hvilket kræver kundernes aktive bidrag til opbygningen af den nødvendige database. Muligheden for at kunne se sit forbrug i forhold til andres ventes at ville skærpe kundernes opmærksomhed om energiforbrug og herigennem forhåbentlig mindske Grønlands samlede vand- og energiregning.

Ved den årlige kundeundersøgelse, der fandt sted i maj 2014, svarede 1106 private kunder og 101 erhvervs-kunder. Nukissiorfiit fik et middel resultat, idet Tilfredshed og Loyalitet lå på henholdsvis index 67 og 65 af 100 mulige. På områderne rådgivning og kommunikation scorede Nukissiorfiit lavt med 50. Målet for 2015

er her et indextal på 60. For 2016 er målsætningen 70+. Kunderne efterspørger især mere rådgivning om energibesparelser, men de søger også en forklaring på priserne. Nukissiorfiits generelle omdømme i Grønland er middel. Målet er at være Top3 senest i 2017. En større synlighed via den enkelte kundes mulighed for et realtidsoverblik over forbruget via telefonen skal styrke virksomhedens omdømme.

### Medarbejdere

Nukissiorfiit har i dag 373 medarbejdere omregnet til fuldtidsansatte. 327 mænd og 57 kvinder i alderen fra 20 år til 75 år; 155 er over 50 år og 32 er under 30 år. Flere end 300 er beskæftiget med at drive og vedligeholde anlæggene på 70 lokationer, hvorfor den typiske medarbejder har en teknisk uddannelse, eksempelvis som maskinmester, elinstallatør eller skibsmontør.

I 2014 forlod 43 personer Nukissiorfiit og 53 personer blev ansat, hvor af ni flyttede til Grønland. 14 nye medarbejdere var over 50 år og syv under 30 år. Den gennemsnitlige anciennitet er seks år, hvilket imidlertid dækker over store forskelle mellem lokationerne. På hovedkontoret, der beskæftiger 65 personer, er der 21, der har været ansat i mindre end et år. Det store personalegennemtræk bremser videnopbygningen og kontinuiteten, men giver omvendt organisationen inspiration til nytænkning og forandring, hvilket er påkrævet, når forretningen og budgetterne løbende skal gentænkes. I den tekniske organisation er personalefastholdelsen set under et betydeligt større, men visse lokationer lider under mandskabsmangel, specielt i Nordgrønland og de små lokationer. Arbejdet med at synliggøre Nukissiorfiit i Grønland og Danmark overfor relevante faggrupper fortsætter, herunder den løbende markedsføring over for grønlandske studerende. De grønlandske huse i Aalborg,



Aarhus, Odense og København danner typisk rammen herom.

Ny teknologi kræver hele tiden opgradering af medarbejdernes kompetencer, hvorfor 256 personer deltog på kurser af teknisk karakter i 2014; kurserne er ofte i samarbejde med Jern og Metalskolen. 31 var på lederkursus. Nukissiorfiit har som målsætning, at mindst ti procent af staben, svarende til omkring 35 personer, skal være unge under uddannelse. Ultimo februar 2015 havde Nukissiorfiit 20 unge under uddannelse og i praktik.

I perioden 2010 - 2014 har i alt 28 unge været i kortere eller længere praktik hos Nukissiorfiit og efterfølgende bestået eksamen.

I den årlige medarbejdertilfredshedsundersøgelse, der blev gennemført i september-oktober 2014 deltog 260 medarbejdere, svarende til en svarprocent på 73 pct., hvilket er højere end i 2013, men lavere end i 2012. Generelt er Nukissiorfiits medarbejdere tilfredse, men mange savner faglig og personlig udvikling og retning. Høje mål om Glade kunder, Rent vand og ikke mindst en Sund økonomi skal sætte kursen i 2015 og hermed skabe Klar ledelse, der vil blive understøttet af arbejdet med Leadership Pipeline. De planlagte initiativer for kunderne skal også styrke omdømmet, som flere medarbejdere oplever ringere end den seneste undersøgelse viser.

Det er ambitionen i 2015 at øge medarbejdertilfredsheden ved blandt andet at styrke oplevelsen af strategisk retning og de heraf afledede understøttende prioriteringer. Vurderingen af direktions evne til at lede skal stige fra under 60 til 70+ af 100 mulige. Deltagelsesprocenten ved undersøgelsen skal være mindst 80 pct.

I 2014 anmeldte Nukissiorfiit ti arbejdsulykker og seks arbejdsbetingede lidelser. Arbejdstilsynet

afgav påbud i seks byer, hvilket er på niveau med 2013.

### **Leverandører**

I 2014 købte Nukissiorfiit ind for 474 mio. kr. hos i alt 739 leverandører; indkøbet dækker løbende forbrug og investeringer. Antallet af leverandører skønnes at være for højt, hvorfor det vil blive nedbragt med mindst 10 pct. i løbet af 2015. Formålet hermed er at styrke Nukissiorfiits stilling hos de udvalgte samarbejdspartnere, så Nukissiorfiit opnår bedre vilkår og at partnerne kan se de langsigtede muligheder i et samarbejde med Nukissiorfiit og derfor er villige til at investere i relationen og de nødvendige kompetencer.

Nukissiorfiits indkøb spænder bredt fra kopipapir over transport og telefoni til nødgeneratorer og hele kraftværker. Den største enkeltvaregruppe er brændsel i form af diesellolie, der i 2014 beløb sig til 195 mio. kr.

Det er i Nukissiorfiits langsigtede interesse, at der i Grønland er en kompetent leverandørbase, der på alle lokationer kan sikre, at opgaven bliver udført konkurrencedygtigt. Visse ydelser vil dog altid skulle købes udenlands.

### **Ejere**

Nukissiorfiit er en nettostyret virksomhed ejet af Selvstyret og dermed i sidste ende ejet af virksomhedens kunder. Nukissiorfiit referer til Departementet for Natur, Miljø og Justitsområdet under Naalakkersuisoq Mala Høy Kúko. Som nettostyret virksomhed skal Nukissiorfiits økonomi balancere. Landskassen har siden ensprisreformen i 2003 ydet virksomheden et tilskud som kompensation for den nye prisstruktur. Tilskuddet, der var 46 mio. kr. i 2014, udfases imidlertid helt ved udgangen af 2018. Aftrapningen blev besluttet af Inatsisartut i 2010. For at blive selv bærende har

Nukissiorfiit imidlertid en ambition om at udfasningen af tilskuddet kan ske før. Nukissiorfiits priser godkendes af Naalakkersuisut. El og vand prisfastsættes lokalt. Prisen på varme er ens i hele landet for alle kunder. I praksis besluttes en maksimal- og minimalpris på el og vand. Overstiger den kostægte pris maksimalprisen betales maksimalprisen. Ligger den kostægte pris under minimalprisen betales minimalprisen. Den kostægte pris indeholder de lokale udgifter til administration, vareforbrug, vedligeholdelse, finansiering, afskrivninger og andel af kapacitetsomkostningerne ved hovedkontoret. Sidstnævnte måles som andel af Nukissiorfiits samlede produktion. På de dyreste og mest underskudsgivende lokationer udgør salgsprisen under 2 pct., 3 pct. og 18 pct. af den kostægtepris på henholdsvis el, vand og varme. På tværs af produkterne subsidierer overskuddet på varme og el underskuddet på vand ligesom private husstande, offentlige institutioner og erhverv betaler for de lavere priser til fiskeindustrien.

Omkostningen ved oliefyring til opvarmning udgør ved lov et loft på Nukissiorfiits pris på varme. Priserne på el og vand samt varme blev ændret henholdsvis en og to gange i 2014. Årsagerne var den lovbundne årlige beregning og olieprisstigning per 1. august 2014.

Nukissiorfiit har godt 21.000 kunder i kundegruppe 1 og 12 i kundegruppe 2, der består af fiskeindustrien, som er Nukissiorfiits største erhvervskundesegment. Salget til fiskeindustriens produktion udgjorde i 2014 DKK 61 mio. svarende til 11 pct. af den samlede el- og vandomsætning. Det er politisk bestemt, at fiskeindustrien skal betale 41,5 pct. af den kostægtepris, dog ikke mere end maksimalprisen, der gælder for el og vand. Med udgangspunkt i priserne fra 1. februar 2015, betyder det, at i 13 byer eller bygder betaler fiskeindustrien samme pris for el som de øvrige kunder; i 57 byer eller bygder betaler den

således mindre. På disse lokationer betaler fiskeindustrien i gennemsnit 65 pct. af, hvad øvrige kunder betaler. Inden for vand betaler fiskeindustrien og de øvrige kunder samme pris på 58 lokationer ud af 70. Når fiskeindustrien her får rabat er nedslaget i gennemsnit 40 pct. Ovenstående prisreduktioner tager ikke hensyn til de forbrugte mængder.

Inklusive mængder opnåede fiskeindustrien under et i 2014 en elpris, der var 52 pct. lavere end de øvrige kunder. Rabatten på vand til fiskeindustrien var 53 pct.

Nukissiorfiit dimensionerer sine anlæg efter den samlede lokale efterspørgsel fra de private husstande og erhvervslivet, herunder fiskeindustrien, hvis volumen øger kapacitetsudnyttelsen og mindsker enhedsomkostningerne. Dette kan betyde, at kundegruppe 1 betaler mindre end den ville have gjort uden den ekstra volumen fra fiskeindustrien. Ekspanderer fiskeindustrien udbygges Nukissiorfiits kapacitet. Førhen blev de deraf afledte investeringer og driftsomkostninger efterfølgende betalt lokalt af alle kunder; også efter en eventuel fabrikslukning. I dag skal den kunde, der foranlediger en eventuel kapacitetsudnyttelse, selv afholde investeringen.

# Ledelsesberetning

## Risikostyring

### Forsyningssikkerhed

Forsyningssikkerhed har altid førsteprioritet hos Nukissiorfiit, fordi nedbrud i produktionen vil lamme det berørte område økonomisk og måske føre til evakuering af befolkningen afhængigt af årstiden. Derfor er backup og reservekapacitet på lokationerne afstemt efter byernes og bygdernes befolkningers størrelse og muligheden for hurtigt at kunne sejle eller flyve nødanlæg ind. Nukissiorfiits mindste enhed sælger el til 13 kunder i Nutaarmiut. Nuuk er Nukissiorfiits største enkeltmarked med ca. 7.000 kunder.

### Medarbejdere

Tiltrækning og fastholdelse af højt uddannede medarbejdere er Nukissiorfiits achilleshæl. Nukissiorfiit arbejder målrettet på at sikre lokal forankret bemanning alle relevante steder, hvilket er en udfordring specielt i Nordgrønland og på de mindre lokationer. Oplysning og markedsføring overfor relevante studiestrukturer i Grønland og Danmark skal afhjælpe problemet på længere sigt og sikre Nukissiorfiit en bredere ansøgerskare. Som led i arbejdet hermed er det målsætningen, at ti pct. af de ansatte skal være unge under uddannelse. De unge kommer fra både Grønland og udlandet. Nukissiorfiit skal kunne løse flere projektstyringsopgaver selv, hvorfor en større andel af medarbejderstaben i fremtiden vil være beskæftiget hermed. For blandt andet at styrke tiltræknings- og fastholdelsesevnen er det besluttet, at implementere et formaliseret Leadership Pipeline program, så fremtidens ledere i større grad end i dag kan rekrutteres fra egne rækker.

### Oliepris og valuta

Nukissiorfiits indkøb af dieselolie afregnes i DKK. Udsving i olieprisen bevirkede, at Nukissiorfiits priser blev ændret en gang i 2014. Udover de årlige faste prisjusteringer er priserne ændret i alt fem gange de sidste fem år. Prisen på Nukissiorfiits fjernvarme afspejler ved lov prisen på opvarmning ved oliefyr. En lav pris på dieselolie målt i DKK sænker således prisen på Nukissiorfiits fjernvarme, der væsentligst er genereret ved vandkraft, og derfor kun har få variable omkostninger. En faldende oliepris påvirker således Nukissiorfiits bundlinjeresultat negativt; et fald på ti øre i olieprisen reducerer Nukissiorfiits resultat med omkring 4 mio. kr. Ultimo 2014 var værdien af Nukissiorfiits olielagre 36 mio. kr.

### Salgspriser

Priserne på Nukissiorfiits produkter godkendes af Naalakkersuisut, hvorfor de afspejler politiske valg og de underliggende lokale produktionsomkostninger. I praksis fastlægges en minimal- og maksimalpris for hele landet. Overskuddet på varme og el subsidierer underskuddet på vand. Tilsvarende betaler private husstande, erhverv og offentlige institutioner for de lave priser til fiskeindustrien. Nukissiorfiit tilstræber, at producere så grønt og billigt som muligt og hermed så forudsigeligt som muligt. Prisudviklingen på el og vand har i flere år været under den almindelige inflation, hvilket også var tilfældet for varme indtil prisstigningen den 1. februar 2015. Holder markedsprisen på olie sig på det nuværende niveau vil prisen på fjernvarme falde ligesom afsætningen ventes at ville reflektere udviklingen i den økonomiske aktivitet.

### Leverandører

Nukissiorfiit er en i grønlandsk sammenhæng stor virksomhed, men virksomheden er for flere

udenlandske leverandører en mindre betydende kunde, hvilket kan betyde, at Nukissiorfiit ikke altid får de mest optimale vilkår og måske bliver for afhængig af en enkelt samarbejdspartner, der har erfaringer med arktiske forhold. Tilsvarende er leverandørudbuddet på flere lokationer i Grønland begrænset, hvilket kan fordyre eksempelvis anlægsarbejder til ugunst for Nukissiorfiits kunder. Nukissiorfiit arbejder på at fylde mere hos færre leverandører og skabe en lokal, kompetent og konkurrencedygtig partnerbase, der kan betjene virksomheden overalt i Grønland.

### **Renterisiko**

Nukissiorfiits langfristede gæld på 1,9 mia. kr. er optaget hos Selvstyret, der ejer virksomheden. Renten er politisk fastsat og aftales årligt i forbindelse med finanslovsforhandlingerne. Renten er for 2015 fastsat til seks pct. Sammenholdt med andre forsyningsvirksomheders lånerente synes Nukissiorfiits finansiering dyr set i lyset af det internationale renteniveau, men de grønlandske anlæg er isolerede, kan ikke forbindes til oversøiske net og er svært flytbare, hvorfor en almindelig fremmedfinansiering antagelig vil kræve en væsentlig risikopræmie. Det faldende befolkningstal og den demografiske udvikling i øvrigt formodes også at kræve et risikotillæg. Nukissiorfiits ekspansionsmuligheder er umiddelbart begrænsede til en yderligere udbredelse af fjernvarme til oliefyrede husstande og opladning af elbiler inden for de nuværende vandkraftværkers rækkevidde.

### **Klima**

Ændringer i nedbørsmønsteret udgør en trussel for Nukissiorfiit, idet vandkraftværkerne er afhængige af nedbør. Tørke er således allerede i dag en udfordring for Nukissiorfiit visse steder, ligesom Grønlands geografi fordyrer eller helt

umuliggør kommerciel udnyttelse af mange af landets betydelige vandkraftressourcer.

## Bemærkninger til årsregnskabet

Årets resultat før ekstraordinære poster og driftstilskuddet fra Landskassen blev et underskud på 33,4 mio. kr. mod et underskud på 44,1 mio. kr. i 2013. Der var i 2014 ekstraordinære udgifter på 19,3 mio. kr. Den ekstraordinære udgift skyldes, at genopbygningen af det nedbrændte elværk i Upernavik er blevet billigere end oprindeligt forventet, hvorfor forsikringserstatningen derfor er blevet mindre end anslået og indtægtsført i 2013. Årets ordinære resultat før driftstilskuddet fra Landskassen blev et underskud på 52,7 mio. kr. Landskassens driftstilskud var i 2014 på 45,5 mio. kr. Med indregning af driftstilskuddet blev årets resultat (7,2) mio. kr., som er overført til egenkapitalen.

I 2014 var der et fald i omsætningen i forhold til 2013 på 4,3 mio. kr. til 825,8 mio. kr. Faldet i omsætningen skyldes primært et fald i Anden omsætning. Anden nettoomsætning faldt med 3,3 mio. kr. i forhold til 2013. Faldet skyldes en nedgang på 1,8 mio. kr. i diverse indtægter og refusioner samt reducerede lejeindtægter og tilslutningsgebyrer for 1 mio. kr. i forhold til 2013. Vareforbruget udviklede sig positivt og faldt med 7,6 mio. kr. i forhold til 2013, svarende til en reduktion på 3 pct.

Omsætningen på el faldt med 0,8 mio. kr. i forhold til 2013 til 539,9 mio. kr.

- Omsætningen af el til lys- og kraft faldt med 10,9 mio. kr. i forhold til 2013, svarende til godt 2 pct. Afsætningen til lys- og kraft til almindelig takst faldt med ca. 3 mio. kWh, mens afsætningen til fiskeindustrien steg med ca. 1,5 mio. kWh. Netto er afsætningen til lys- og kraft faldet med ca. 1,5 mio. kWh., svarende til et fald på knap 1 pct. i forhold til 2013.

- Omsætningen af el til opvarmningsformål steg med 10 mio. kr. i forhold til 2013, svarende til næsten 14 pct. Afsætningen af el til opvarmning steg med 14,6 mio. kWh, svarende til en stigning på godt 16 pct. Det er hovedsagligt afsætningen i Ilulissat, som er forøget.

Omsætningen på vand faldt med 1,8 mio. kr. i forhold til 2013 til 79,3 mio. kr.

- Afsætningen af vand til almindelige kunder var næsten uændret i forhold til 2013, men afsætningen til fiskeindustrien faldt med ca. 0,1 mio. m<sup>3</sup>.

Omsætningen på varme steg med 1,6 mio. i forhold til 2013; en stigning på 1 pct. til 168,6 mio. kr.

- Afsætningen af varme steg med ca. 4.000 MWh., svarende til en stigning på omkring 2 pct. i forhold til 2013
- I 2013 købte Nukissiorfiit for 15,5 mio. kr. el fra İstak i forbindelse med opførslen af vandkraftværket i Ilulissat. Der blev ikke indkøbt el i 2014.
- Omkostningen til olie steg med 9,2 mio. kr. i forhold til 2013, svarende til en stigning på 5 pct. Olieprisstigningen udgør ca. 7 mio. kr. af merforbruget.
- Omkostningen til køb af restvarme faldt med 1,9 mio. kr. i forhold til 2013, svarende til et fald på mere end 19 pct. Hovedårsagen er en ustabil drift på forbrændingen i Qaqortoq.

I 2014 steg løn- og personaleomkostningerne med 2,2 mio. kr. i forhold til 2013.

- Lønomsatninger faldt med 2,1 mio. kr. i forhold til 2013, svarende til godt 1 pct.
- Øvrige personaleomkostninger steg i 2014 med 1,6 mio. kr., hvilket skyldes at

der i 2013 blev indtægtsført reguleringer af feriepenge, som i alt gav en indtægt på 1,2 mio. kr.

- Reduktionen i lønomkostninger som følge af indtægter for egenproduktion af anlægsopgaver faldt med 2,5 mio. kr. i forhold til 2013, svarende til 45 pct.

Øvrige kapacitetsomkostninger faldt med 19,6 mio. kr. i forhold til 2013; svarende til et fald på godt 12 pct. Faldet i kapacitetsomkostninger skyldes blandt andet, at der typisk er store afvigelser på reparations- og vedligeholdelsesomkostningerne på den enkelte lokation mellem årene, da eksempelvis bekostelige hovedeftersyn på motorer og udskiftning af vandledninger ikke er årligt tilbagevendende i hver by eller bygd.

Ud af de samlede Øvrige kapacitetsomkostninger udgør reparation og vedligeholdelsesandelen ca. 39 pct. eller 55 mio. kr.

- Til produktionsudstyr er anvendt 9,9 mio. kr. mindre i 2014 end i 2013, svarende til 24 pct. Færre store motoreftersyn og renoveringer er en væsentlig del af forklaringen.
- Til reparation og vedligeholdelse af distributionsnettet er der forbrugt 10,4 mio. kr. mindre i 2014 i forhold til 2013; en reduktion på 40 pct.
- Til lagernedskrivninger er anvendt 2,8 mio. kr. hvilket er 7,7 mio. kr. mindre end i 2013. Faldet skyldes, at der ikke i 2014 er foretaget større lagernedskrivninger på Nød og reserveelværkslagre.
- Omkostninger til målere er 2 mio. kr. mindre i 2014 i forhold til 2013; et fald på 82 pct.

- Administrationsomkostningerne blev 1,7 mio. kr. højere i 2014 end i 2013. Det er primært omkostninger til IT som steg.
- Omkostninger til revision, advokater og anden assistance faldt med 3,1 mio. kr. fra 2013 til 2014. Det skyldes et fald i brug af advokater og anden assistance som primært kan henføres til, at Qorlortorsuaq sagen nu er afsluttet.

Afskrivningerne steg i 2014 med 13,1 mio. kr. til 232,6 mio. kr. Den væsentligste årsag til stigningen er ibrugtagning af vandkraftværket ved Ilulissat.

Renteomkostningerne faldt i 2014 med 3,2 mio. kr. til DKK 116,2 mio. kr. Faldet skyldes, at leasingkontrakt for leje af Hovedkontoret er indfriet i første kvartal med en reduceret renteeffekt på 2,2 mio. kr. Der var heller ikke i 2014 behov for låneoptagelse til finansiering af nye anlæg eller drift.

Der var i 2014 ekstraordinære udgifter på 19,3 mio. kr. Den ekstraordinære udgift vedrører en erstatning fra forsikringen angående det nedbrændte elværk i Upernavik, hvor erstatningen blev mindre end forventet i 2013.

Debitormassen faldt i 2014 med 6,3 mio. kr. i forhold til 2013. Trods faldet har det været nødvendigt at øge hensættelsen til tab på debitorer. Hensættelsen og konstaterede tab er samlet steget med 0,8 mio. kr. i forhold til 2013.

Bankbeholdningen var ultimo 2014 steget til 78,9 mio. kr. mod 38,8 mio. kr. ultimo 2013. Derimod var der et træk på trækingsretten i Landskassen på 30,5 mio. kr. mod et indestående på 19,8 mio. kr. ultimo 2013. Likviditeten faldt således med 10,2 mio. kr.

## Anvendt regnskabspraksis

Årsregnskabet er aflagt i overensstemmelse med "Hjemmestyrets bekendtgørelse nr. 25 af 26. november 1998 om nettostyrede virksomheders regnskabsvæsen m.v."

Den anvendte regnskabspraksis er uændret i forhold til sidste år.

### Generelt om indregning og måling

I resultatopgørelsen indregnes indtægter i takt med, at de indtjenes. I resultatopgørelsen indregnes ligeledes omkostninger, herunder afskrivninger og nedskrivninger.

Aktiver indregnes i balancen, når det er sandsynligt, at fremtidige økonomiske fordele vil tilflyde virksomheden, og aktivets værdi kan måles pålideligt.

Forpligtelser indregnes i balancen, når det er sandsynligt, at fremtidige økonomiske fordele vil fragå virksomheden, og forpligtelsens værdi kan måles pålideligt.

Ved første indregning måles aktiver og forpligtelser til kostpris. Efterfølgende måles aktiver og forpligtelser som beskrevet for hver enkelt regnskabspost nedenfor.

Ved indregning og måling tages hensyn til forudsigelige tab og risici, der fremkommer inden årsrapporten aflægges, og som be- eller afkræfter forhold, der eksisterede på balancedagen.

Den regnskabsmæssige værdi af immaterielle og materielle anlægsaktiver gennemgås årligt for at afgøre, om der er indikation af værdiforringelse ud over det, som udtrykkes ved normal afskrivning. Hvis dette er tilfældet, foretages nedskrivning til den lavere genindvindingsværdi.

### Nettoomsætning

Nettoomsætning omfatter det til kunderne fakturerede salg. Der henvises i øvrigt til note 1.

### Ekstraordinære poster

Ekstraordinære poster omfatter indtægter og omkostninger, der hidrører fra begivenheder, som ikke hører under virksomhedens ordinære drift, og som derfor ikke forventes at være tilbagevendende.

### Materielle anlægsaktiver

Materielle anlægsaktiver, som var i Nukissiorfiits eje pr. 1. januar .1998, og som før da har været afskrevet i forhold til anlægsafdrag, er vurderet og optaget til genanskaffelsesværdi med fradrag af beregnede brugstidsafskrivninger fra ibrugtagningstidspunktet. Bygdeanlæg, som blev overtaget 1. januar 1998 er pr. 1. januar 2004 optaget til vurderingsværdi og afskrevet i henhold til aktivernes forventede restlevetid.

De egenfinansierede bygninger, transportmidler og maskiner afskrives uændret i henhold til forventede brugstider og vises ikke separat i regnskabet.

Der foretages lineære afskrivninger, baseret på følgende vurdering af aktivernes forventede brugstider:

Bygninger og anlæg	5-60 år
Transportmidler og maskiner	4-10 år
Bygninger og anlæg indeholder distributionsnet.	

Aktiver med en anskaffelsesværdi på under 50.000 kr. pr. enhed udgiftsføres fuldt ud i anskaffelsesåret. Udskiftning af ledningsnet på under 500.000 kr. udgiftsføres fuldt ud i anskaffelsesåret. IT-anskaffelser til administrative

systemer straks afskrives som hovedregel, medmindre de indgår i et større samlet projekt, der er en gennemgribende systemomlægning/-udvidelse. Ved aktivering af IT-anskaffelser bliver afskrivningsperioden tre år.

### **Varebeholdninger**

Varebeholdninger værdiansættes til kostpris, opgjort efter gennemsnitsprincippet med tillæg af hjemtagelsesomkostninger, dog undtaget lagre af brændolie. Disse værdiansættes til kostprisen. Der foretages nedskrivning til nettorealiseringsværdi, hvor denne er lavere end anskaffelsesprisen.

Brændolie og reservedele indgår i lagerværdien, jævnfør note til varebeholdning.

### **Tilgodehavender fra salg**

Tilgodehavender fra salg værdiansættes til pålydende værdi med regulering af for lidt/for meget á conto faktureret og med fradrag af hensættelse til imødegåelse af tab. Hensættelse til tab opgøres på grundlag af en individuel vurdering af de enkelte tilgodehavender.

### **Pengestrømsopgørelse**

Pengestrømsopgørelsen er udarbejdet efter den indirekte metode i henhold til "Hjemmestyrets bekendtgørelse nr. 25 af 26. november 1998 om nettostyrede virksomheders regnskabsvæsen m.v."

## **NØGLETAL**

Nøgletal er udarbejdet i overensstemmelse med Den Danske Finansanalytikerforenings vejledning om "Anbefaling & Nøgletal" Der henvises til

oversigt over hoved- og nøgletal vedrørende formelen for beregning af de enkelte nøgletal.

### **Nøgletal**

Afkastningsgrad.....

(driftsresultat i pct. af gns. balancesum)

Soliditet.....

(egenkapital i pct. af balancesummen)



## Resultatopgørelse

(1.000 kr.)			
Note		2014	2013
	<b>Nettoomsætning</b>		
	Nettoomsætning af el, vand og varme	788.362	789.405
	Anden nettoomsætning	37.420	40.694
1	<b>Nettoomsætning i alt</b>	<b>825.782</b>	<b>830.099</b>
	Vareforbrug	(213.740)	(221.295)
	<b>DÆKNINGSBIDRAG</b>	<b>612.042</b>	<b>608.804</b>
	<b>Kapacitetsomkostninger</b>		
2	Personaleomkostninger	(157.299)	(155.149)
3	Øvrige kapacitetsomkostninger	(139.319)	(158.956)
	<b>Kapacitetsomkostninger i alt</b>	<b>(296.618)</b>	<b>(314.105)</b>
	<b>RESULTAT FØR RENTER OG AFSKRIVNINGER</b>	<b>315.424</b>	<b>294.699</b>
	Afskrivninger på anlæg	(232.617)	(219.471)
	<b>RESULTAT FØR RENTER M.V.</b>	<b>82.807</b>	<b>75.228</b>
	<b>Renter</b>		
	Renteudgift af anlægsgæld	(116.351)	(116.547)
4	Øvrige renter, netto	165	(2.805)
	<b>Renter i alt</b>	<b>(116.186)</b>	<b>(119.352)</b>
	<b>RESULTAT FØR EKSTRAORDINÆRE POSTER</b>	<b>(33.379)</b>	<b>(44.124)</b>
5	Ekstraordinære poster, netto	(19.292)	55.601
	<b>ÅRETS RESULTAT</b>	<b>(52.671)</b>	<b>11.477</b>
	<b>Overført resultat</b>	<b>(52.671)</b>	<b>11.477</b>

## Balance den 31. december

(1.000 kr.)			
Note		2014	2013
	<b>Aktiver</b>		
	<b>Immaterielle anlægsaktiver</b>		
6	Software	5.825	4.868
	<b>Immaterielle anlægsaktiver i alt</b>	<b>5.825</b>	<b>4.868</b>
	<b>Anlægsaktiver</b>		
	<b>Materielle anlægsaktiver</b>		
7	Bygninger og anlæg	4.597.598	4.678.085
8	Anlæg under opførelse	22.102	60.734
9	Transportmidler og inventar	13.892	12.337
	<b>Materielle anlægsaktiver i alt</b>	<b>4.633.592</b>	<b>4.751.156</b>
	<b>Anlægsaktiver i alt</b>	<b>4.639.417</b>	<b>4.756.024</b>
	<b>Omsætningsaktiver</b>		
	<b>Varebeholdninger</b>		
10	Lagre	91.095	93.778
	Varer under fremstilling	-	-
	<b>Varebeholdninger i alt</b>	<b>91.095</b>	<b>93.778</b>
	<b>Tilgodehavender</b>		
11	Tilgodehavender fra salg og tjenesteydelser	122.017	128.312
	Tilgodehavende i Landskassen	-	19.786
12	Andre tilgodehavender	17.006	54.864
	Periodeafgrænsningsposter	60	-
	<b>Tilgodehavender i alt</b>	<b>139.083</b>	<b>202.962</b>
	<b>Likvider</b>	<b>78.904</b>	<b>38.777</b>
	<b>Omsætningsaktiver i alt</b>	<b>309.082</b>	<b>335.517</b>
	<b>Aktiver i alt</b>	<b>4.948.499</b>	<b>5.091.541</b>

## Balance den 31. december - fortsat

Note	(1.000 kr.)	2014	2013
	<b>Passiver</b>		
	<b>Egenkapital</b>		
	Fast kapitalindskud	37.160	37.160
13	Regulering af anlægsværdier	2.530.974	2.530.974
14	Overført resultat	<u>412.268</u>	<u>418.222</u>
	<b>Egenkapital i alt</b>	<b>2.980.402</b>	<b>2.986.356</b>
15	<b>Langfristet gæld</b>		
	Anlægsgæld til Landskassen	1.729.544	1.864.953
	Øvrig langfristet gæld	<u>-</u>	<u>-</u>
	<b>Langfristet gæld i alt</b>	<b>1.729.544</b>	<b>1.864.953</b>
	<b>Kortfristet gæld</b>		
	Kortfristet del af langfristet gæld	135.409	177.553
	Øvrig gæld til Landskassen	30.491	-
	Skyldige feriepenge og løn	18.583	20.167
	Leverandører af varer og tjenesteydelser	29.329	31.378
	Anden gæld	24.737	11.109
	Periodeafgrænsningsposter	<u>4</u>	<u>25</u>
	<b>Kortfristet gæld i alt</b>	<b>238.553</b>	<b>240.232</b>
	<b>Passiver i alt</b>	<b><u>4.948.499</u></b>	<b><u>5.091.541</u></b>
16	Eventualforpligtelser og kontraktlige forpligtelser		

## Pengestrømsopgørelse, efter den indirekte metode

(1.000 kr.)			
Note		2014	2.013
	<b>Resultat før afskrivninger</b>	<b>315.424</b>	<b>294.699</b>
	Nettorenter	(116.186)	(119.352)
	Tab og gevinst ved afhændelse af anlæg	(727)	(1.344)
	Ekstraordinære poster	(19.292)	55.601
	Køb af anlægsaktiver	(119.824)	(226.435)
	Salg og regulering af anlægsaktiver	4.539	7.440
17	Optagne langfristede lån	-	159.400
17	Afdrag på langfristede lån	(177.553)	(129.213)
17	Årets anlægstilskud	1.197	1.982
		<b>(112.422)</b>	<b>42.778</b>
	Ændring i arbejdskapital	56.751	(54.333)
	<b>Samlet likviditetsvirkning</b>	<b>(55.671)</b>	<b>(11.555)</b>
17	Årets nettobevilling	45.520	55.055
17	Ændring i trækingsret	50.277	(40.032)
	<b>Ændring i likvider</b>	<b>40.126</b>	<b>3.468</b>
	Likvide midler 1.januar	38.777	35.309
	<b>Likvide midler 31. december</b>	<b>78.904</b>	<b>38.777</b>
	<b>Likvide midler omfatter:</b>		
	Kassebeholdning	1	10
	Bankbeholdning	78.903	38.767
	<b>Likvider i alt</b>	<b>78.904</b>	<b>38.777</b>

# Noter til årsregnskabet

## Note 1 Omsætning

Der beregnes en tarif for hver lokalitet, som ikke kan overstige maksimalprisen på el og vand. For varme gælder den samme tarif for alle i hele landet. Tarifferne er senest ændret i per 1. februar 2015.

Udviklingen i maksimal- og minimal  
tarifferne:

	<b>01-02-2015</b>	<b>01-10-2014</b>	<b>01-03-2014</b>	<b>01-01-2013</b>
· Maksimalpris for el	3,17 kr./kWh	3,47 kr./kWh	3,29 kr./kWh	3,24 kr./kWh
· Minimumspris for el	1,56 kr./kWh	1,71 kr./kWh	1,62 kr./kWh	1,60 kr./kWh
· El til afbrydelig elvarme	0,78 kr./kWh	0,75 kr./kWh	0,75 kr./kWh	0,75 kr./kWh
· El til fast elvarme	0,85 kr./kWh	0,81 kr./kWh	0,81 kr./kWh	0,82 kr./kWh
· Maksimalpris for vand	33,03 kr./m <sup>3</sup>	35,49 kr./m <sup>3</sup>	35,49 kr./m <sup>3</sup>	34,97 kr./m <sup>3</sup>
· Minimumspris for vand	14,23 kr./m <sup>3</sup>	15,46 kr./m <sup>3</sup>	15,46 kr./m <sup>3</sup>	15,23 kr./m <sup>3</sup>
· Varme almindelig tarif	850 kr./MWH	810 kr./MWH	810 kr./MWH	817 kr./MWH
· Varme (uden oliebackup)	780 kr./MWH	750 kr./MWH	750 kr./MWH	752 kr./MWH

Tariffen til fiskeindustrien beregnes som 41,5 pct. af den kostægte tarif.

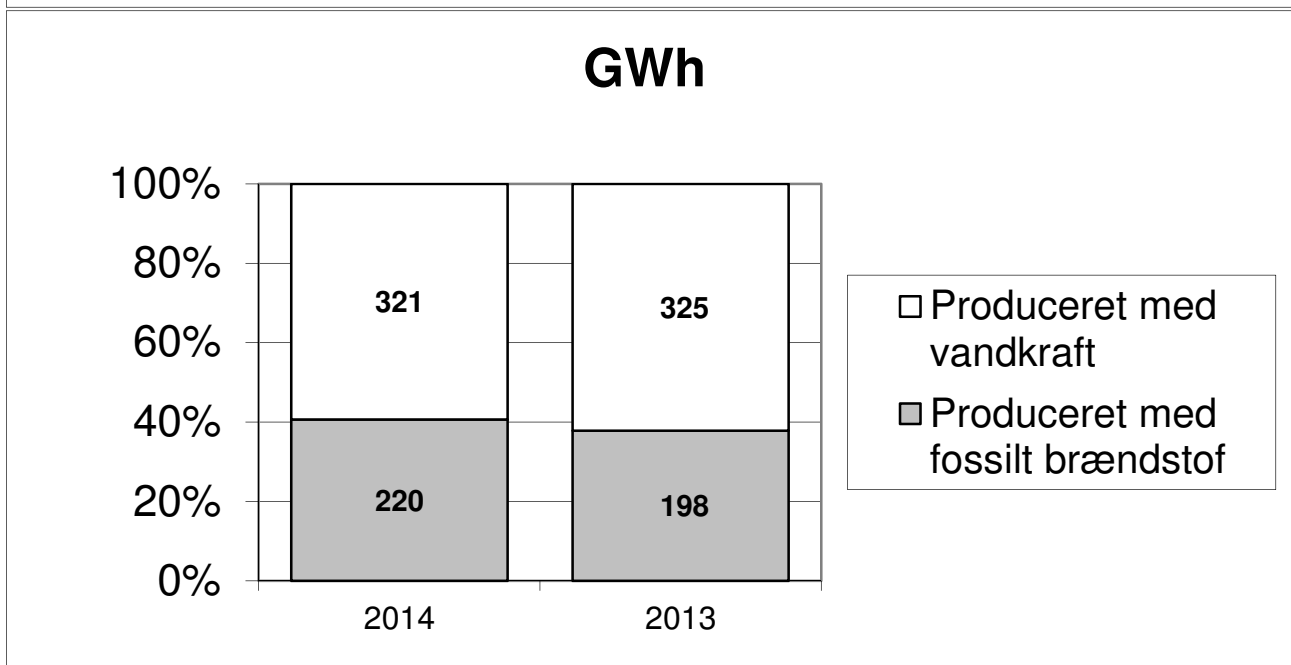
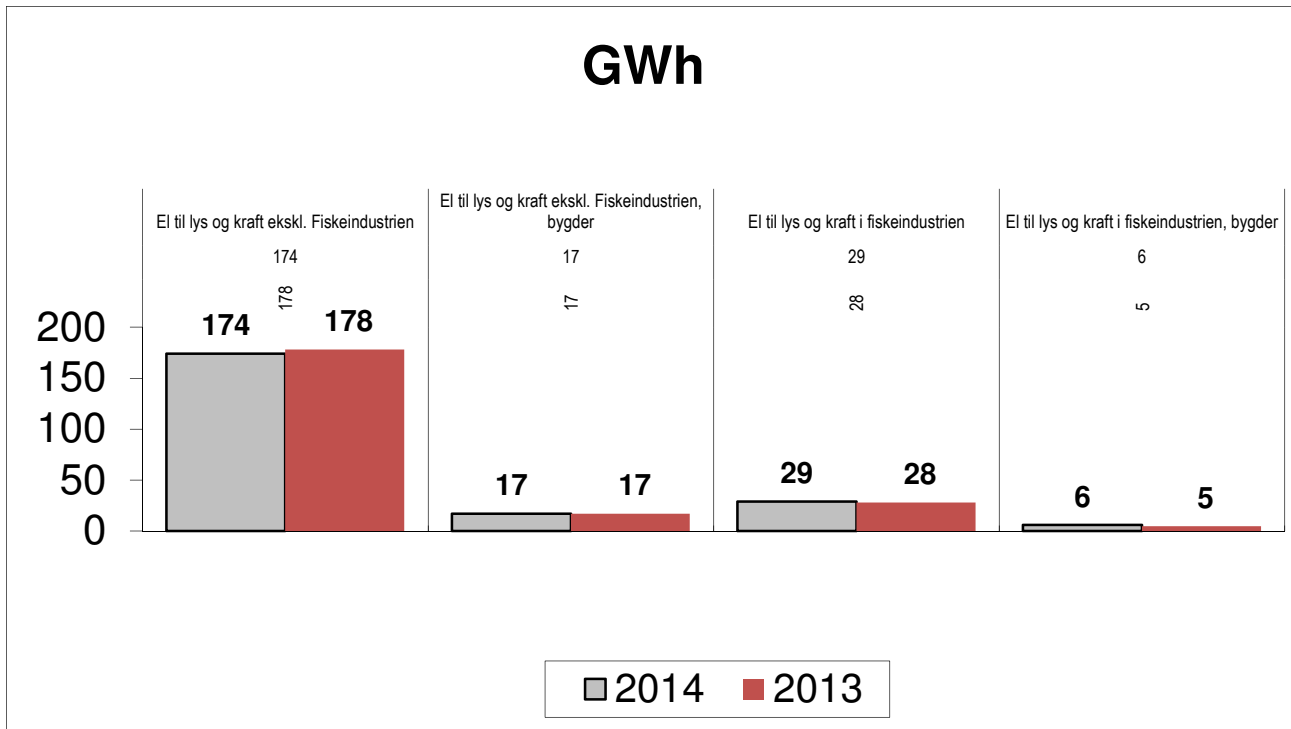
Afsætningen er generelt beregnet ud fra den fakturerede omsætning og de gældende tariffer, da dette vurderes at give den mest korrekte opgørelse af afsætningen.

Afsætningen af energi steg med 3,4 pct. i forhold til 2013. Det var såvel el til lys og kraft som varmeafsætningen, Der er kommet flere forbrugere på nettet i specielt Ilulissat. Andelen af energiproduktionen som er faldet med 3 pct. point og i mængde steget med 18 mio. kWh. Det skyldes primært manglende vand til Sisimiut vandkraftværket, men også at Qorlortorsuaq vandkraftanlæg i en længerevarende periode som følge af mangeludbedringer på transmissionslinjen.

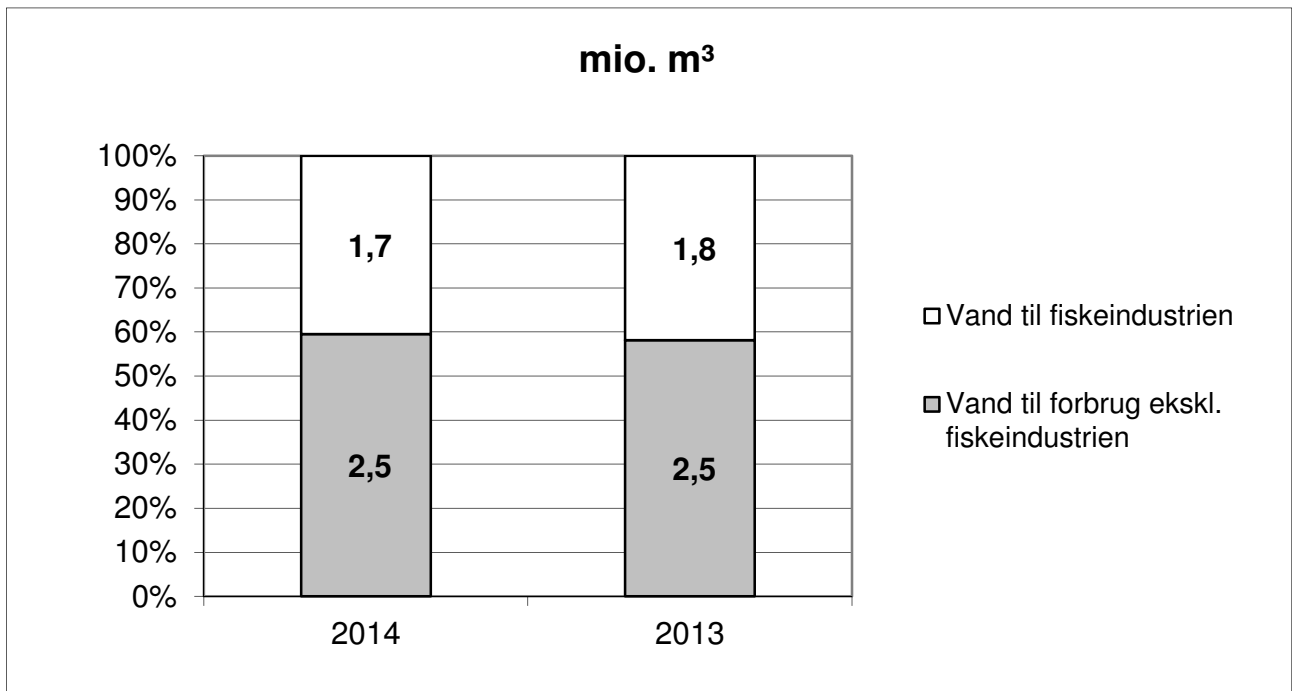
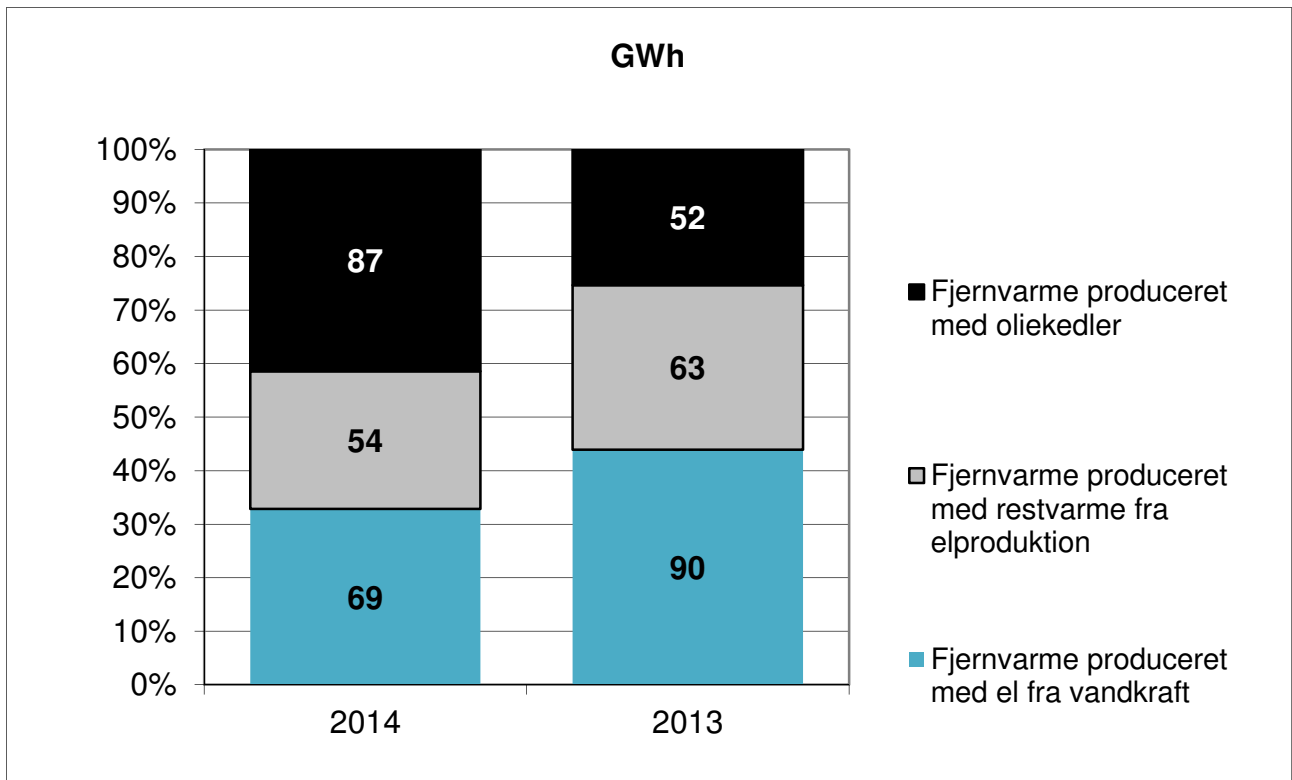
Vandafsætningen til fiskeindustrien faldt med 0,1 mio. m<sup>3</sup>

## Note 1 Omsætning (fortsat)

<b>Afsætning:</b>	<b>2014</b>	<b>2013</b>
<b>Solgte mængder til kunderne</b>		
El (mio. kWh)	331	318
Varme (mio. kWh)	210	205
<b>Energi i alt (mio. kWh)</b>	<b>541</b>	<b>523</b>
Produceret med fossilt brændstof	220	198
Produceret med vandkraft	321	325
<b>Vandkrafts andel af den samlede energiproduktion (pct.)</b>	<b>59</b>	<b>62</b>
<b>Vand (mio. m<sup>3</sup>)</b>	<b>4,2</b>	<b>4,3</b>
<b>Specifikation af el (mio. kWh)</b>		
El til lys og kraft ekskl. fiskeindustrien	174	178
El til lys og kraft ekskl. fiskeindustrien, bygder	17	17
El til lys og kraft i fiskeindustrien	29	28
El til lys og kraft i fiskeindustrien, bygder	6	5
El til afbrydelig elvarme	47	32
El til fast elvarme	58	58
<b>I alt el</b>	<b>331</b>	<b>318</b>
<b>Specifikation af fjernvarme (mio. kWh):</b>		
Fjernvarme produceret med el fra vandkraft	69	90
Fjernvarme produceret med restvarme fra elproduktion	54	63
Fjernvarme produceret med oliekedler	87	52
<b>I alt varme solgt til kunder</b>	<b>210</b>	<b>205</b>
<b>Specifikation af vand (mio. m<sup>3</sup>)</b>		
Vand til forbrug ekskl. fiskeindustrien	2,4	2,4
Vand til forbrug ekskl. fiskeindustrien, bygder	0,1	0,1
Vand til fiskeindustrien	1,7	1,8
Vand til fiskeindustrien, bygder	-	-
<b>I alt vand solgt til kunder</b>	<b>4,2</b>	<b>4,3</b>



Nedgangen i den vedvarende energis andel af produktionen skyldes manglende nedbør i Sisimiut og et længerevarende serviceeftersyn på transmissionslinjen ved Qorlortorsuaq.





## Note 2 Personalemkostninger

Nukissiorfiit har ingen forpligtelser til løbende pensionsudbetalinger.

### Personalemkostninger kan specificeres således:

(1.000 kr.)	2014	2013
Gager og lønninger	146.584	148.670
Øvrige personaleomkostninger	13.780	12.031
Egenproduktion af anlægsopgaver	(3.065)	(5.552)
	157.299	155.149
Samlet løn til direktionen, herunder pension mm.	846	1.016

Nukissiorfiit beskæftigede i 2014 månedslønnede og timelønnede i et omfang svarende til 373 fuldtidsansatte (årsværk) mod 366 i 2013.

Der er i ansættelseskontrakten som er indgået med direktøren ikke lavet særlige ordninger omkring bonus, fratrædelsesgodtgørelses- eller lignende.

## Note 3 Øvrige kapacitetsomkostninger

I øvrige kapacitetsomkostninger indgår udgifter i forbindelse med havarier på produktionsudstyr og ledningsnet. I tillæg er der nogle år anvendt beløb på havarier, som er blevet aktiveret, da der kan være tale om forbedringer af eksisterende anlæg. De aktiverede havariudgifter er anført i sammenligningen. Havari på en mio. kr. på motorer i Aasiaat var det mest omkostningskrævende i 2014. På vandledningsnettet har der været syv havarier, medført 1,4 mio. kr. i driftsomkostninger og 0,7 mio. kr. i anlægsudgifter.

(1.000 kr.)	2014	% ændring	2013	% ændring	2012	% ændring	2011	% ændring	2010	% ændring
Produktionsudstyr, driftsudgift	1.362		2.952		4.719		1.836		1.169	
Produktionsudstyr, aktiveret	0		0		40		0		0	
I alt produktionsudstyr	1.362	-54	2.952	-38	4.759	159	1.836	57	1.169	2
Ledningsnet, driftsudgift	1.445				1.877		240		468	
Ledningsnet, aktiveret	673		1.629		0		1.631		466	
I alt ledningsnet	2.118	30	1.629	-13	1.877	0	1.871	100	934	-64
I alt	3.480	-24	4.581	-31	6.636	79	3.707	76	2.103	-43

#### Note 4 Øvrige renter, netto

(1.000 kr.)	2014	2013
Renteindtægt banker	136	61
Renteudgift Landskassen	790	(240)
Renteudgift leasingaftale	(710)	(2.904)
Diverse renteudgifter	(51)	278
	165	(2.805)

#### Note 5 Ekstraordinære poster, netto

Ekstraordinære poster for 2014 består i regulering af forsikringserstatningen for nedbrændt elværk i Upernavik, som blev mindre end forventet i 2013.

(1.000 kr.)	2014	2013
Nedjustering af forsikringssum for nedbrændt elværk i Upernavik	-19.292	-
Erstatning	-	63.535
Omkostningsført restværdi af elværk	-	-7.934
	-19.292	55.601

## Note 6 Immaterielle anlægsaktiver

(1.000 kr.)	<u>2014</u>	<u>2013</u>
<b>Anskaffelsessum</b>		
Primo	25.537	23.823
Årets tilgang	3.434	1.715
Årets afgang	-	-
<b>Anskaffelsessum ultimo</b>	<u>28.971</u>	<u>25.537</u>
<b>Af- og nedskrivninger</b>		
Afskrivninger primo	20.669	14.623
Årets afskrivninger	2.476	6.047
<b>Af- og nedskrivninger ultimo</b>	<u>23.146</u>	<u>20.669</u>
<b>Bogført værdi pr. 31.december</b>	<u><u>5.825</u></u>	<u><u>4.868</u></u>

## Note 7 Bygninger og anlæg

(1.000 kr.)	<u>2014</u>	<u>2013</u>
<b>Anskaffelsessum</b>		
Primo	6.903.136	6.148.895
Korrektion primo	-	-
Årets tilgang	145.855	774.168
Årets afgang	(103.624)	(19.928)
<b>Anskaffelsessum ultimo</b>	<u>6.945.367</u>	<u>6.903.136</u>
<b>Af og nedskrivninger</b>		
Afskrivninger primo	(2.225.050)	(2.030.070)
Korrektion primo	-	-
Årets afskrivninger	(225.239)	(207.468)
Tilbageførte afskrivninger	102.520	12.488
<b>Af- og nedskrivninger ultimo</b>	<u>(2.347.769)</u>	<u>(2.225.050)</u>
<b>Bogført værdi pr. 31.december</b>	<u><u>4.597.598</u></u>	<u><u>4.678.085</u></u>

## Note 8 Anlæg under opførelse

I årets tilgang på 139,2 mio. kr. er indeholdt egenproduktion med 3,1 mio. kr. I 2013 udgjorde egenproduktionen 7,5 mio. kr.

(1.000 kr.)	<u>2014</u>	<u>2013</u>
<b>Anskaffelsessum</b>		
Primo	60.734	614.615
Korrektion primo	-	-
Årets tilgang	139.154	217.862
Færdiggjorte anlæg	(176.017)	(771.435)
Færdiggjorte anlæg, driftsført	<u>(1.768)</u>	<u>(308)</u>
<b>Bogført værdi pr. 31.december</b>	<b><u>22.102</u></b>	<b><u>60.734</u></b>

## Note 9 Transportmidler og inventar

(1.000 kr.)	<u>2014</u>	<u>2013</u>
<b>Anskaffelsessum</b>		
Primo	74.038	71.472
Korrektion primo	-	-
Årets tilgang	9.166	4.433
Årets afgang	<u>(12.116)</u>	<u>(1.866)</u>
<b>Anskaffelsessum ultimo</b>	<b>71.088</b>	<b>74.039</b>
<b>Af og nedskrivninger</b>		
Afskrivninger primo	(61.701)	(58.955)
Korrektion afskrivninger primo	-	-
Årets afskrivninger	(4.176)	(4.613)
Tilbageførte afskrivninger	<u>8.681</u>	<u>1.866</u>
<b>Af- og nedskrivninger ultimo</b>	<b>(57.196)</b>	<b>(61.702)</b>
<b>Bogført værdi pr. 31.december</b>	<b><u>13.892</u></b>	<b><u>12.337</u></b>

## Note 10 Varebeholdninger

(1.000 kr.)	<b>2014</b>	<b>2013</b>
Brændolie	36.198	34.614
Smøreolie	3.874	4.095
Reserve dele og hjælpematerialer	51.023	55.069
<b>I alt</b>	<b>91.095</b>	<b>93.778</b>

## Note 11 Tilgodehavender fra salg og tjenesteydelser

Bruttobeløbet på 127,8 mio. kr. er reguleret med 5,8 mio. kr. til dækning af tab på dubiøse debitorer. Den tilsvarende regulering udgjorde ultimo 2013 5,0 mio. kr. Reguleringen er fratrukket debitorer med de ældste saldi.

### Aldersfordeling

(1.000 kr.)	<b>2014</b>	<b>2013</b>
0 - 30 dage	118.242	123.142
30 dage - ½ år	1.503	2.408
½ - 1 år	1.616	1.108
ældre	656	1.654
<b>I alt</b>	<b>122.017</b>	<b>128.312</b>

## Note 12 Andre tilgodehavender

I posten andre tilgodehavender indgår en post på 13,7 mio. kr., som vedrører forsikringserstatning for nedbrændt elværk i Upernavik.

### Note 13 Regulering af anlægsværdier

(1.000 kr.)	<u>2014</u>	<u>2013</u>
Regulering af anlægsværdier 1998	1.831.067	1.831.067
Regulering af anlægsværdier 2004	742.294	742.294
Regulering af anlægsværdier 2005	(36.438)	(36.438)
Regulering af anlægsværdier 2006	7.851	7.851
Regulering af anlægsværdier 2007	(14.594)	(14.594)
Regulering af anlægsværdier 2008	4.682	4.682
Regulering af anlægsværdier 2009	2.882	2.882
Regulering af anlægsværdier 2010		
Regulering af anlægsværdier 2011	(6.770)	(6.770)
<b>I alt</b>	<b><u>2.530.974</u></b>	<b><u>2.530.974</u></b>

Reguleringen skyldes hovedsageligt anlæg som bliver overdraget til Nukissiorfiit uden beregning, og hvor Nukissiorfiit herefter har vedligeholdelsesforpligtelsen. Anlæggene bliver optaget til opførelsessum.

### Note 14 Overført resultat

(1.000 kr.)	<u>2014</u>	<u>2013</u>
Overført tidligere år	418.222	349.708
Overført årets resultat	(52.671)	11.477
<b>Bevillinger fra Landskassen</b>		
Årets anlægstilskud	1.197	1.982
Årets nettobevilling	45.520	55.055
<b>I alt</b>	<b><u>412.268</u></b>	<b><u>418.222</u></b>

### Note 15 Langfristet gæld, der forfalder efter fem år

Langfristet gæld der forfalder efter mere end fem år udgør 1.209 mio. kr. I 2013 udgjorde beløbet 1.368 mio. kr.

## **Note 16 Eventualforpligtelser/tilgodehavender og kontraktlige forpligtelser**

Bohavetransportforpligtelser ved personalefratrædelse er ikke opgjort.

Væsentlige kontraktlige kontraktlige forpligtelser:

Der indgås løbende væsentlige kontraktlige forpligtelser vedrørende anlægsprojekter, der er finansieret over Finansloven eller hvor der er givet tilladelse fra selvstyret til at egenfinansiere.

Nukissiorfiit er stævnet i to sager. Nukissiorfiit er stævnet for 1,5 mio. kr. i forbindelse med påstand om uberettiget opsigelse af samhandels- og lejeaftale i forbindelse med køb af arbejdstøj. Anden sag er påstand om beskadigelse af ejendom for 350 tkr. Det er ledelsens vurdering, at det er overvejende sandsynligt, at de ovennævnte sager falder ud til Nukissiorfiits fordel.

Nukissiorfiit har stævnet en leverandør for at levere dårligere kvalitet end aftalt. Der er ubetalte fakturaer for i alt 475 tkr. Det er vurderet, at der ikke er behov for hensættelse til eventualforpligtelse.

## Note 17 Betalinger til og fra Landskassen

(1.000 kr.)	2014	2013
<b>Betalinger til Landskassen fra Nukissiorfiit</b>		
Afdrag på langfristede lån	135.685	127.715
Renter på anlægslån	116.351	116.546
Renter på trækningsret	(790)	240
<b>Positiv DAU-påvirkning i Landskassen</b>	<b>251.246</b>	<b>244.501</b>
Ændring af saldo på trækningsret	-	40.032
<b>Positiv likviditetsvirkning i Landskassen</b>	<b>251.246</b>	<b>284.533</b>
<b>Betalinger fra Landskassen til Nukissiorfiit</b>		
Årets nettobevilling	(45.520)	(55.055)
Bevillinger til anlægsprojekter	(1.197)	(1.982)
Landskassens andel af gadelys	(8.151)	(8.209)
Optagne langfristede lån	-	(159.400)
<b>Negativ DAU-påvirkning i Landskassen</b>	<b>(54.868)</b>	<b>(224.646)</b>
Ændring af saldoen på trækningsretten	(50.277)	-
<b>Negativ likviditetsvirkning i Landskassen</b>	<b>(105.145)</b>	<b>(224.646)</b>
<b>Nukissiorfiits netto DAU-påvirkning i Landskassen</b>	<b>196.378</b>	<b>19.855</b>
<b>Nukissiorfiits netto likviditetspåvirkning i Landskassen</b>	<b>146.101</b>	<b>59.887</b>
<b>Driftsresultat opgjort i h.t. Landskassens principper</b>		
Resultat ifølge resultatopgørelse	(52.671)	11.477
Regulering vedr. selvfinansierede anskaffelser	(118.627)	(65.053)
Regulering vedr. forskel mellem afskrivninger og afdrag på anlægslån	96.205	90.412
<b>Resultat i h.t. Landskassens principper</b>	<b>(75.093)</b>	<b>36.836</b>
Årets nettobevilling	45.520	55.055
<b>Årets mindre- eller merforbrug</b>	<b>(29.573)</b>	<b>91.891</b>
<b>Henlæggelse ultimo</b>	<b>75.482</b>	<b>105.055</b>