

Bilag R



Finans- og Skatteudvalget
Att: Jens Immanuelson

Dato: 8. maj 2015

08-05-2015
Sags nr. 2015-1085
Dok. nr. 243716

P. O. Box 1037
3900 Nuuk
Tel. (+299) 34 50 00
Fax (+299) 34 63 50
E-mail: oed@nanoq.gl
www.naalakkersuisut.gl

Finans- og Skatteudvalgets spørgsmål til FFL2015 til skriftlig besvarelse.

Hermed fremsendes besvarelser på Finans- og Skatteudvalgets spørgsmål.

Opfølgende spørgsmål til ændringsforslagene (ÆF):

1. ÆF nr. 54

Konsekvenserne ved mindreforbruget på hovedkonto 20.12.12 vedr.
bankforsyning bedes forklaret.

Svar: Da Selvstyrets betalinger i forbindelse med servicekontrakt med KNI A/S
og Grønlandsbanken A/S er mindre end det, der er afsat på finansloven,
forventes ingen konsekvenser.

2. ÆF nr. 64

Vedr. 24.01.02 Grønlands fiskerilicenskontrol og jagtbetjentordning: Hvor stor en afgiftsstigning forventes konkret? (brugerbetalingsafgift pr. tons) og hvilke konkrete konsekvenser vil det have for GFLK at der skal spares på lønmidler? I forvejen har GFLK et stort arbejdsområde. Vil der komme en nedgang i kontrollen?

Svar: Såfremt de samlede kvoter (256,9 tusinde tons) der bidrager til brugerbetalingen bliver opfisket i indeværende år, vil det samlede provenu fra brugerbetalingen udgøre 15,4 millioner.

Eftersom GFLK budgetterer med en samlet lønudgift til observatører, kontrollører og jagtbetjente på ca. 10,7 millioner kr. forventes ændringsforslaget ikke at medføre en nedgang i kontrollen i forhold til tidligere år.

Med hensyn til en mulig stigning i brugerbetalingen kan oplyses, at den nuværende brugerbetaling udgør 60 kr./ton. Med baggrund i det fremsendte ændringsforslag forventes på nuværende tidspunkt en beskedent gennemsnitlig stigning i brugerbetalingen på ca. 1,15 kr. pr. ton.

3. ÆF nr. 126

Vedr. 77.05.02 Grønlands Naturinstitut: kontoen nedsættes med 1,4 millioner kroner, hvilket synes voldsomt. De konkrete konsekvenser ved denne besparelse bedes uddybet. Hvor stor en del af besparelsen på natur, miljø og Justitsområdet bærer Pinngortitaleriffik, da besparelsen virker uforholdsmæssigt stor?

Svar: Den samlede besparelse ved Departementet for Natur, Miljø og Justitsområdet i forbindelse med den ekstra besparelsesrunde på 50 mill. er på 3.753.000 i 2015. Pinngortitaleriffik (77.05.02) er pålagt en besparelse på 1.395.053 kr. i 2015, altså 37,2 % af departementets besparelser. Departementet for Natur, Miljø og Justitsområdet samlede bevilling var på 158.690.350 kr., driftsbevillingen til Pinngortitaleriffik var 58.863.000 kr. tilsvarende 37,1 %.

Det skal bemærkes, at Pinngortitaleriffik allerede var blevet pålagt en besparelse på 500.000 for 2015 i en besparelsesrunde på tjenesterejser, hvorfor instituttets samlede besparelse i 2015 bliver på 1,9 mio kr.

Pinngortitaleriffiks bestyrelse, som er ansvarlig for instituttets budget, har tiltrådt besparelsesforslaget i forbindelse med bestyrelsesmøde i marts 2015.

77.05.02 – udmøntning af samlet besparelse på 1,9 mio. kr. (inkl. 500.000 som er pålagt tidligere i 2015)	
Reduktion i merarbejdsbetaling og øget afspadsring	0,5 mio kr
Reduktion i tjenesterejser	0,3 mio kr
Øgede indtægter fra udlejning af faciliteter	0,2 mio kr
Besparelse på monitorering af krabber og landpattedyr	0,9 mio kr
I alt	1,9 mio kr

Konsekvenserne af besparelserne blev i forbindelse med bestyrelsesmødet den 20 marts belyst af instituttets ledelse. Notat herom er vedlagt som bilag 1.

Opfølgende spørgsmål i relation til de afholdte samråd:

1. Formanden for Naalakkersuisut:

- a) Det kom frem under samrådet med Formanden for Naalakkersuisut, at Naalakkersuisut betragter sine aktier i Grønlandsbanken som et eksempel på det offentlige engagement i erhvervslivet. Dvs. at aktiebeholdningen ikke primært ses som en investering. I sit svar til FU skriver Naalakkersuisut: ”som bekendt er Grønlandsbanken i dag et værdifuldt og solidt værdipapir (...). Selvom Grønlandsbankaktien er et godt værdipapir og som sådan gennem årene har givet et pænt afkast til Selvstyret og de øvrige mange aktionærer, er det efter min opfattelse ikke nødvendigt for Selvstyret at forblive aktionær i banken”. Men vil Naalakkersuisut overveje at beholde sine aktier i Grønlandsbanken, således at man ikke afskriver sig fra at få afkast herfra i de kommende år, der som bekendt ikke ser lyse ud når det gælder nye indtægtskilder.

Svar: Som angivet i den tidligere besvarelse betragter Naalakkersuisut sit engagement i Grønlandsbanken, som et eksempel på en investering.

Naalakkersuisut vil selvfølgelig altid overveje fordele og ulemper ved en eventuel afhændelse af aktien. Helt principielt er Naalakkersuisut dog fortsat af den holdning, at det ikke er Naalakkersuisut job at være aktieinvestor, men derimod at skabe rammerne for et sundt og mangfoldigt erhvervsliv her i landet. Konstaterer Naalakkersuisut at erhvervslivet på enkelte områder kan klare sig selv – som det f.eks. er tilfældet med Grønlandsbanken, opfatter Naalakkersuisut dette som en positiv ting, hvorfor det helt principielt bør overvejes om Selvstyret fortsat skal være ejer og deltager på dette område.

- b) Formanden for Naalakkersuisut begrundet overvejelserne om frasalg af aktierne i Grønlandsbanken med, at man vil fokusere på at skabe bedst mulige rammer for erhvervslivet, således at det kan fungere og udvikle sig på "markedsmæssige vilkår". Hvilke andre aktier eller medejerskaber har man planer om at skille sig af med således at "erhvervslivet kan fungere og udvikle sig på normale markedsmæssige vilkår"?

Svar: Naalakkersuisut har ikke på nuværende tidspunkt konkrete planer om afhændelse af øvrige medejerskaber. Det bemærkes i den forbindelse, at Naalakkersuisut løbende analyserer og vurderer om der er områder, hvor det ikke er hensigtsmæssigt med Naalakkersuisuts tilstedeværelse i form af ejerskab.

- c) Under samrådet afviste Formanden for Naalakkersuisut, at ønsket om frasalg af aktier i Grønlandsbanken har sammenhæng med koalitionsens ønske om etablering af egen bank, som beskrevet i koalitionsaftalen. Formanden afviste, at der arbejdes på etablering af egen bank. Men Naalakkersuisut for Finanser har derimod flere gange understreget, at koalitionsaftalen udgør rammen for arbejdet med finansloven. Hvordan hænger de to udsagn sammen?

Svar:

Naalakkersuisut har ikke nogen aktuelle planer om at etablere en bank. Koalitionsaftalens ordlyd indebærer i første omgang alene, at spørgsmålet skal vurderes nærmere, forinden der tages skridt i den retning.

- d) I forhold til den aktuelle debat om liberalisering og øget konkurrenceudsættelse, ønskes en uddybning af, hvilke vilkår Naalakkersuisut betragter som en del af "normale markedsmæssige vilkår".

Svar: Indledningsvist har Naalakkersuisut ikke en færdig opskrift på, hvornår et marked eller område er klar til liberalisering. En sådan vurdering kræver grundige analyser, vurderinger og i sidste ende også en tro på, at et givent marked og område i fremtiden vil kunne danne ramme for flere aktører inden for samme område. Markedsmæssige vilkår indeholder bl.a. en økonomisk aktivitet som principielt handles til den pris som efterspørgeren vil betale. I begrebet markedsmæssige vilkår findes derudover typisk flere aktører på et marked som grundet konkurrencen mellem aktørerne fastsætter en pris for sin vare ud fra optimum, altså hvor man både kan sælge sin vare med overskud og samtidig konkurrere med modparten.

- e) Udvalget skal gentage sit ønske om at få en skematisk oversigt over de enkelte medlemmer af Naalakkersuisuts ressortansvar og hvornår de har fået disse. Det skal også anføres hvilke ændringer der ønskes ifm. finansloven for 2015.

Svar: Formanden for Naalakkersuisut beklager, at Naalakkersuisut som tidligere ønsket af udvalget, at ikke have fremsendt en skematisk oversigt over ressortfordelingen. Denne oversigt vedhæftes hermed.

Alle ressortændringsaftalerne har virkning fra den 1. januar 2015, med undtagelse af konto 10.06.24 Tilskud til skrevne medier i Grønland, afgivet af Formandens Departement til Departementet for Uddannelse, Kultur, Forskning og Kirke med virkning fra 16. marts 2015 – med ny konto 40.94.28.

Herunder kan det tilføjes, at betjentfunktionen og Selvstyrets telefonomstilling er afgivet fra Økonomi- og Personalestyrelsen til Formandens Departement med virkning fra 1. januar 2015.

Ressortændringerne vil afspejles i finanslovssammenhæng som budgetneutrale ændringsforslag på vanlig vis.

- f) Hvor meget kan der bespares, hvis man nedlægger det ressortområde der i dag varetager natur, miljø og justits og i stedet overdrager afdelingerne til andre ressortområder?

Svar: Jf. ændringsforslag nr. 195 fremsat til 3. behandlingen af FFL2014, så medførte den daværende udvidelse af Naalakkersuisut fra 8 til 9 medlemmer en årlig merudgift 2,9 mio. kr. til administration i form af udgiften til oprettelsen af et ekstra departement. Desuden er der en årlig bevilling på 15,4 mio. kr. under hovedkonto 10.10.10 Naalakkersuisut svarende til 1,7 mio. kr. for hver Naalakkersuisoq. Med udgangspunkt i disse beløb vil der være en årlig besparelse i størrelsesordenen 4,6 mio. kr. ved den foreslåede nedlæggelse af ressortområdet.

2. Naalakkersuisoq for Finansier og Råstoffer:

- a) Naalakkersuisut forventer at kunne indgå en aftale omkring ny udligningsordning til sommer. Naalakkersuisut oplyser dog, at de to kerneproblemer der skilte parterne ad sidst fortsat er gældende, nemlig 1) ”modsatrettede interesser mellem parterne” og 2) ”udfordringer med mangelfulde data at støtte ordningen på”. Det er i alles interesse at der findes en fælles og holdbar løsning, baseret på et reelt datagrundlag. På hvilken måde agter Naalakkersuisut at sikre sig, at de to nævnte

udfordringer (modsatrettede interesser og mangelfulde data) løses indenfor de kommende 2 måneder? Såfremt denne ambition ikke kan indfris, hvilke overvejelser gør Naalakkersuisut sig så om "Plan B"?

Svar: 1) Repræsentanter fra alle kommuner deltager i arbejdet med forslag til ny model for udligning og fordeling af bloktilskud. Der er allerede opnået enighed om en række punkter. Det skillende punkt er, hvorvidt der skal foretages en fuldstændig udligning af skatteindtægter fra borgere ansat i selvstyret, staten eller de selvstyrejede selskaber. De tre kommuner ønsker, at disse indtægter skal udlignes i højere grad øvrige indtægter, mens Kommuneqarfik Sermersooq ikke ønsker at udligne disse indtægter i højere grad end de øvrige indtægter.

Der er ikke som sådan behov for en "Plan B", men et behov for en politisk beslutning i forhold til, om man ønsker en særlig udligning af disse "selvstyregenererede skatteindtægter". Den administrative styregruppe vil lave et oplæg til den politiske koordinationsgruppe med formentlig mere end et forslag. I sidste ende kan Naalakkersuisut træffe beslutning om en ny ordning.

2) Naalakkersuisut har igangsat et arbejde for at forbedre datagrundlaget. På nogle områder kan datagrundlaget forbedres på kort sigt, mens det på andre kræver mere tid/nye opgørelser. Et forbedret datagrundlag har ikke kun betydning for en ny udligningsordning, men vil også bidrage til at styrke beslutningsgrundlaget generelt. Det er ønsket, at udligningsordningen baseres på det bedst mulige datagrundlag, og arbejdsgruppen har dette som en vigtig prioritet i oplægget til det politiske niveau.

Begge udfordringer gør sig ligeledes gældende for den nuværende udligningsordning - kommunerne er ikke enige om den, og den er baseret på et mangelfuldt og begrænset datagrundlag.

- b) Naalakkersuisoq for Boliger henviste til at arbejdet med sektorplaner koordineres af Naalakkersuisoq for finanser. Der ønskes en skematisk oversigt over de planlagte sektorplaner og hvornår de forventes afsluttet.

Svar: Sektorplaner foreligger i version 1 jf. skema (bilag 1). Departementerne er ved at udarbejde version 2. Departement for Bolig, Byggeri og Infrastruktur har sendt sektorplan for havne i høring. Departement for Natur, Miljø og Justitsområdet har fået godkendt Anlægssektorplan for Affaldsområdet i

Naalakkersuisut 4. maj. De færdige sektorplaner er markeret med grønt. For nogle af områderne i oversigten gælder, at det først i 2015 er besluttet, at der også her skal udarbejdes sektorplaner. Det gælder bl.a. områder, der ikke selv har anlæg, men hvor aktiviteterne er afgørende for placering af anlæg. Departement for Fangst, Fiskeri og Landbrug har dog meddelt, at det p.t. ikke ressourcer til at indgå i arbejdet.

Sektorplanerne angiver udviklingslinier og principper for prioritering i den enkelte sektor. Den samlede sektorplanlægning sker rullende, hvor sektorplanerne også koordineres i forhold til de kommunale planstrategier. Planstrategierne udarbejdes hvert fjerde år. De er i 2015 ved at blive udarbejdet i 3 kommuner, mens Kommuneqarfik Sermersooq har sendt forslag til planstrategi i høring.

Naalakkersuisoq for Finanser og Råstoffer vil i efteråret 2015 på Naalakkersuisuts vegne udgive en landsplanredegørelse. Det ene tema heri vil være den demografiske udvikling set ift. bl.a. erhvervsmuligheder. Det andet tema vil netop være sektorplanlægning.

- c) Naalakkersuisoq beskrev under samråd, at 30 % af de nuværende førtidspensionister vil komme i beskæftigelse, og at man, mens reformen implementeres, vil give tilskud til nye fleks-/skånejobs. Hvor mange penge vil man afsætte til disse fleks-/skånejobs? Hvilke typer stillinger vil man kunne søge tilskud til? Vil der være stillinger hvor man ikke vil kunne søge tilskud? Skal ordningen administreres af kommunerne eller Selvstyret?

Svar: Det er bl.a. på baggrund af indkomstoplysninger for førtidspensionister skønnet, at 15 % falder helt ud af førtidspensionsordningen (317 personer), heraf overgår 70 % til revalidering (222 personer), 30 % kommer i job (95 personer).

De tilbageværende forventes at fordele sig på 70 % på højeste ydelse (1257 personer), 20 % på mellemste ydelse (359 personer), 10 % på laveste ydelse (180 personer).

Skønnet er baseret på indkomstoplysninger for førtidspensionister, der viser at:

119 førtidspensionister har en personlig bi-indkomst på mere end 150.000 kr.

220 førtidspensionister har en personlig bi-indkomst på mere end 100.000 kr.

313 førtidspensionister har en personlig bi-indkomst på mere end 75.000 kr.

437 førtidspensionister har en personlig bi-indkomst på mere end 50.000 kr.

Der er således en ganske betydelig del af de førtidspensionister, der skal have revurderet deres arbejdsevne, der har høje bi-indtægter, herunder en del, der har bi-indtægter svarende til et fuldtidsjob.

Revurderingen vil ske over en 5 årig periode, hvor det skønnes, at 20 pct. kan revurderes det første år, 30 pct. årligt i andet og tredje år og 10 pct. årligt i fjerde og femte år. Der er således tale om en gradvis revurdering over den 5 årige periode.

Der afsættes i forbindelse med implementeringen af lovgivningen som led i revurderingen 3,6 mill. kr. yderligere til etablering af nye fleksjob i 2016, 8 mill. kr. i 2017, 11 mill. kr. i 2018, 9,5 mill. kr. i 2019 og 8,5 mill. kr. i 2020.

Herudover afsættes 3,2 mill. kr. årligt til kommunerne til ansættelse af sagsbehandlere, der skal varetage opgaverne omkring revurderingerne.

Endelig kan der henvises til lovforslagets §19, der sikrer, at førtidspensionister, der er bosat i områder, hvor det er vanskeligere at skabe fleksjob, kan forblive på højeste førtidspension, indtil der er fundet relevant indtægtsgivende beskæftigelse:

”§ 19. Højeste førtidspension efter § 17 kan i særlige tilfælde, i en overgangsperiode indtil der er relevant indtægtsgivende beskæftigelse, bevilges midlertidigt i maksimalt 1 år ad gangen, uagtet at førtidspensionistens arbejdsevne ikke berettiger til højeste førtidspension. Det gælder i den særlige situation, hvor der ikke lokalt forefindes relevant indtægtsgivende beskæftigelse for den pågældende førtidspensionsmodtager. Kommunalbestyrelsen er forpligtet til løbende at afsøge mulighederne for at finde eller etablere relevant beskæftigelse for den pågældende førtidspensionsmodtager.”

Spørgsmål: Hvilke typer stillinger vil man kunne søge tilskud til? Vil der være stillinger hvor man ikke vil kunne søge tilskud? Skal ordningen administreres af kommunerne eller Selvstyret?

Svar: Hjemmestyrets bekendtgørelse nr. 40 af 13. december 2001 om løntilskud til virksomhedsrevalidering, revalideringsplan, revalideringsydelse og fleksjob regulerer anvendelse af fleksjob som følger:

”§ 9. Når kommunen har givet tilbud om fleksjob, fastsættes løn og øvrige arbejdsvilkår, herunder arbejdstiden, efter gældende overenskomst på

ansættelsesområdet. På områder, der ikke er overenskomstdækket, tages der udgangspunkt i overenskomsten på sammenlignelige områder.

Stk. 2. Kommunen har pligt til at give tilbud om fleksjob på fuld tid, medmindre den ansatte foretrækker deltidsansættelse.”

Målgruppen for fleksjob er personer, hvor mulighederne for revalidering til beskæftigelse på normale vilkår er udtømte. Kommunen skal sørge for, at personer, der ikke modtager førtidspension efter landstingsforordning herom, og som ikke kan opnå eller fastholde beskæftigelse på normale vilkår, får mulighed for at blive ansat i et fleksjob.

- d) Spørgsmålet vedr. tema 7 er ikke besvaret. Der ønskes en uddybende beskrivelse af de ændrede indtægtsskøn Naalakkersuisut forventer på kontoen der vedr. effekter af reformtiltag. Førtidspensionsreformen er udskudt til efterårssamlingen, men vil formodentligt fortsat kunne træde i kraft 1. januar 2016. boligsikringsreformen er udskudt. Og der har været nye beregninger og drøftelser omkring effekterne ved pensionsreformen og de forventede indtægter fra ressourcerente fra fiskeriet. På baggrund af alle disse drøftelser: ønske oplyst om Naalakkersuisut har justeret sine forventninger til reformenes effekt, enten økonomisk ift. Finansloven eller tidsmæssigt i forhold til ikrafttrædelse?

Svar: Det er kun foretaget justeringer i tiltag 1 ”Førtidspensionsreformen” og tiltag 2 ”Beskatning af pensionsindbetaling på indbetalingstidspunktet”.

1. Førtidspensionsreform:

I FFL 2015 blev førtidspensionsreformen budgetteret til at give en besparelse på 4,6 mio.kr. i 2016, 6,3 mio.kr. i 2017 og 8,2 mio.kr. i 2018. Det blev ændret i en del forudsætninger i forhold til det oprindelige budget. Derfor er budgettet justeret således at reformen vil medføre en merudgift på 3,1 mio.kr. i 2016 og 2,6 mio.kr. i 2017 samt en besparelse på 5,3 mio.kr. i 2018.

2. Beskatning af pensionsindbetaling på indbetalingstidspunktet:

I forhold til fremrykket beskatning af udenlandske pensioner viser en opgørelse, som Finansdepartementet har modtaget fra Skatteministeriet i Danmark, at der i 2014 blev indbetalt knap 140 mio. kr. fra grønlandske skatteydere til danske pensionskasser – skatteværdien af indbetalingerne dvs. det tabte skatteprovenu kan opgøres til knap 58 mio. kr. det er således højere end de 55 mio. kr., der pt. er sat af i FFL 15 fra og med 2017.

3. Udbetaling af boligsikring og andre sociale ydelser på 30 mio.kr. fra 2016:

Reformen af boligsikring er udskudt til EM 2015. Alle sociale ydelser indkomstafrappes i dag med den sidste kendte skattepligtige indkomst. Det arbejdes på at ændre alderspensions-, førtidspensions og boligsikringsloven, så der anvendes aktuel bruttoindkomst, i stedet for skattepligtig indkomst, ved udmåling af ydelsen hvilket sikrer mere korrekt beregning af ydelsen. Det forventes derfor, at de budgetterede effekter holder.

4. Ressourcebeskatning af fiskeriet:

Det er på nuværende tidspunkt ikke ændret i de budgetterede indtægter fra nye ressourcerenteafgifter fra fiskeriet i 2016. Finansdepartementet er pt. i dialog med fiskerierhvervet, om de forventede afgiftsprovener fra ressourcerente fra fiskeriet. Dette samarbejde skal bidrage til at kvalificere beslutningsgrundlaget til det lovforslag herom, som fremlægges på EM 2015.

5. Beskatning af kapitalgevinster på værdipapirer:

Det budgetterede provener fra beskatning af kapitalgevinster på værdipapirer, som forudsættes at ville medføre en årlig merindtægt på 5 mio.kr. fra 2017, er uændret.

- e) Udvalget skal gentage sit ønske om oplysning om nye tal vedrørende det forventede tab som følge af Pitufik-sagen. Såfremt der fortsat ikke ligger beregninger nyere end november 2014, bedes det oplyst, hvornår nye tal kan forventes, og det bedes bekræftet, at disse uden ophold vil blive sendt til Udvalget.

Svar: Da der fortsat er drøftelser mellem Grønland, Danmark og de amerikanske myndigheder, er der endnu ikke klarhed over resultatet og hvornår disse forhandlinger vil blive afsluttet.

- f) Er Naalakkersuisut villige til at fremrykke en skatte- og boligreform til 2017. Det er Udvalgets opfattelse af en skatte- og boligreform vil kunne skabe vækst og bidrage til et løft blandt lavindkomstfamilier.

Svar: Naalakkersuisut har i udgangspunktet ikke lagt op til en ændring deraf, men er ikke på forhånd afvisende for at drøfte timingen af reformer, der følger efter de allerede planlagte.

3. Naalakkersuisoq for Familie, Ligestilling og Sociale anliggender og Naalakkersuisoq for Sundhed og Nordisk Samarbejde:

- a) Er det korrekt forstået, at Naalakkersuisut ikke planlægger at ændre indholdet af den udskudte boligsikringsreform inden fremlæggelsen på UKA15? Hvis ja: hvad var da hensigten med at udskyde den? Hvis nej: hvilke ændringer arbejdes der med.

Svar: Det kan oplyses, at der med det ny lovforslag foretages en række ændringer. Med lovforslaget indføres et nyt beregningsgrundlag for boligsikringsydelsen. Hvor boligsikring hidtil har været beregnet på baggrund af den skattepligtige indkomst, vil boligsikring fremadrettet blive beregnet på baggrund af aktuel indkomst. Herudover indføres der en kontrolpligt for forvaltningen til at føre kontrol med udbetalingen af boligsikring.

Slutteligt kan det oplyses, at lovforslaget er forenklet set i forhold til gældende lovgivning, idet strukturen er gjort mere overskueligt, ligesom lovtekst og bemærkninger er præciseret.

- b) Under samrådet nævnte Naalakkersuisoq, at man er ved at udarbejde en analyse af ventelisten på operationer. Denne analyse skal bruges i forbindelse med udarbejdelse af finansloven 2016. Hvornår forventes analysen færdig, og vil indholdet blive delt med de relevante udvalg i Inatsisartut?

Svar: I forbindelse med udarbejdelse af FFL 2016 har Departementet for Sundhed indgået aftale med Deloitte om at foretage en opfølgning på den tidligere rapport fra april 2010. Den kommende rapport vil bl.a. indeholde en analyse af ventelisteproblematikken.

Rapporten vil indeholde 2 dele.

1. del vil indeholde en status på anbefalingerne i tidligere rapport, en overordnet økonomisk analyse samt et mulighedskatalog over mulige effektiviseringspotentialer.
2. del vil se på fremadrettede anbefalinger med fokus på konsekvenserne af den demografiske udvikling, geografi og generelle udvikling, med deraf afledte behov til kapacitet, kompetence og løsninger

1 del forventes afsluttet primo juni, medens 2. del forventes afsluttet ultimo september. Lige så snart rapporten er godkendt vil den blive tilgængelig for alle relevante udvalg i Inatsisartut.

4. Naalakkersuisoq for Uddannelse, Kultur, Forskning og Kirke:

- a) Der er fremsendt en figur fra Epinion, der fremstiller årsagerne til at et barn har en PPR-journal. Det fremhæves at 35-45 % er sager med en social dimension. Udvalget mener, at man også kan stille det således op, at 35 % har AKT vanskeligheder, 43 % har et fysisk eller psykisk handicap og 43 % har faglige vanskeligheder (da tallene er fra hhv. 2001 og 1995 er kun henvist til tallene fra 2001, da de andre er 20 år gamle). Dermed bliver vægten lagt på faglige vanskeligheder og specialbehov og ikke på sociale problematikker. Skal det i øvrigt forstås sådan, at Epinion i 2013 har baseret sin rapport på tal der er mellem 14 og 20 år gamle? Findes der i øvrigt materiale der er nyere, da der formodes at være sket en del på 14 år. Blandt andet indenfor PPR måde at arbejde på.

Svar: Årstallene i figuren fra Epinion refererer til fødselsårgangene 2001 og 1995, og tallene er fra 2013 - Naalakkersuisut skal beklage, at dette ikke fremgik af den fremsendte figur.

- b) Udvalget skal opfordre til, at den tværfaglige arbejdsgruppe også har fokus på overgangen fra folkeskole og fra Piareersarfiit. Det er Udvalgets opfattelse, at det er særligt vigtigt at have fokus på de overgange børn oplever lige fra vuggestuen til endeligt valg af uddannelse. Derfor er det udvalgets håb at man særligt vil arbejde med denne problematik fremadrettet.

Svar: Naalakkersuisut er enig i udvalgets betragtninger om vigtigheden af, at der er fokus på overgangene mellem de forskellige institutioner børnene møder i deres liv. Den tværfaglige arbejdsgruppes fokus er på ungemålgruppen.

- c) Naalakkersuisut oplyser, at der er en styregruppe der arbejder med "en entydig ansvarsplacering af anlægs-, vedligeholdelses og renoveringsforpligtelsen på før- og folkeskoleområdet". Det oplyses også, at denne styregruppe har været sat ud af funktion i forbindelse med valgudskrivelsen, da arbejdet "har politisk karakter". Udvalget finder dette ærgerligt i betragtning af, at et enigt Inatsisartut i adskillige år ellers har peget på et behov for netop styregruppens fokus og tillige har nævnt det i betænkningen til finansloven flere gange. Kan det på en eller anden vis sikres, at arbejdet ikke igen standses pga. valgudskrivelse, men at der eksempelvis indgås en aftale på tværs af de politiske partier eller i Inatsisartut, der godkender at arbejdet fortsætter, også under en valgkamp?

Svar: Ved en eventuelt valgudskrivelse inden arbejdets færdiggørelse vil partiformændene kunne træde sammen og beslutte, at arbejdsgruppen kan fortsætte, såfremt partiformændene vurderer, at dette er en samfundsvital opgave

- d) Naalakkersuisut bedes uddybe om den kommende bekendtgørelse om "tilskud til skrevne medier i Grønland" (konto 40.94.28), vil tage højde for de spørgsmål Udvalget har stillet om kontoen? Udvalget havde en række bekymringer og overvejelser omkring den model Naalakkersuisut oprindeligt havde fremlagt ifm. finanslovsforslaget for 2015 – Naalakkersuisut bedes i sit svar forholde sig til hver enkelt af de spørgsmål udvalget stillede – disse er ikke besvaret under samråd. Udvalget er ikke tilfreds med en samlet besvarelse.

Svar: Naalakkersuisut forventer, at den kommende bekendtgørelse i vidt omfang vil tage højde for såvel Finansudvalgets som partierne i Inatsisartuts tilkendegivelser. Som tidligere angivet, vil Naalakkersuisut for yderligere at sikre dette inddrage Kulturudvalget i dialog om den kommende bekendtgørelse inden denne udstedes. Naalakkersuisut anser det ikke for muligt for at besvare udvalgets enkelte spørgsmål stillet i forbindelse med 1. behandlingen af Finanslov 2015. Der er til 2. behandlingen ændret så væsentligt i budgetbidraget og konstruktionen for udmøntning af bevillingen på hovedkontoen, at den oprindelige præmis for Finansudvalget spørgsmål er bortfaldet. De markante ændringer i budgetbidraget kan anses for en anerkendelse af de mange betænkeligheder, blandt andet Finansudvalget havde ved den oprindeligt foreslåede konstruktion. Naalakkersuisut forstår Finansudvalgets store interesse for området, og vil derfor foreslå, at Finansudvalget inddrages til dialog i forbindelse med bekendtgørelsen på lige fod med Kulturudvalget inden bekendtgørelsen udstedes.

5. Naalakkersuisoq for Fiskeri, Fangst og Landbrug:

- a) Det er anført at Naalakkersuisut ønsker en bæredygtig udnyttelse af de levende ressourcer, herunder beskytte MSC certificering. Naalakkersuisut bedes komme med en skematisk oversigt over, hvor mange kvoteforhøjelser, der har været siden december 2014, og hvor mange af disse der ligger over den biologiske anbefaling.

Svar: Kvoterne for alle fiskerarter, undtagen rejer, blev først godkendt af Naalakkersuisut den 13. februar 2015. Årsagen var at forslag til kvotestørrelser først blev sendt ud til høring efter det nye Naalakkersuisut var trådt til, hvorefter APNN udarbejdede en indstilling til Naalakkersuisut vedrørende kvotestørrelser.

Fastsættelsen af kvotestørrelser er for de fleste arter i overensstemmelse med den biologiske rådgivning. Dog er fastsættelsen af kvoter for kystnær hellefisk, kystnær torsk samt krabber ikke i overensstemmelse med den biologiske rådgivning. Rejekvoten for 2015 er sat betydeligt ned fra 2014 som følge af den nyeste biologiske rådgivning. Med rejeforvaltningsplanen er det vedtaget gradvist at reducere kvoten når den biologiske rådgivning falder, og således er kvoten for 2015 på 73.000 tons højere end den biologiske rådgivning på 60.000 tons. For øvrige arter er det i vedlagte bilag markeret med gult, hvor kvotestørrelsen ikke er den samme som den biologiske rådgivning.

Der er ikke foretaget kvoteforhøjelser, siden kvoterne for 2015 blev vedtaget. Dog bliver der arbejdet med at forhøje kvoten for den havgående torskekvote (for både Øst- og Vestgrønland). Denne kvoteforhøjelse er et resultat af de biologiske undersøgelser i 2014. Disse viste, at kvoten kan forhøjes.

- b) Hvilke andre pelagiske fiskerarter har Naalakkersuisut forhåbninger til kan lokaliseres?

Svar: Ud over fiskeri efter makrel i Østgrønland, vil der blive gennemført et forsøgsfiskeri efter makrel i Vestgrønland. Dette års pelagiske fiskeri vil derudover omfatte forsøgsfiskeri efter sild og blåhvilling samt andre pelagiske arter som guldlaks og forventeligt også lodde i Vestgrønland samt polartorsk og istorsk i Vest- og Østgrønland.

- c) Svaret på 11.5 er uklart. Skal det forstås sådan, at Naalakkersuisut ikke selv vil afsætte midler til landbrugskommissionens anbefalinger på finansloven 2016, men vil lade det være op til de enkelte partier at fremsætte ønsker herom under forhandlingerne? Hvis Naalakkersuisut agter at prioritere Landbrugskommissionens anbefalinger: kan der gives et estimat på, hvor mange midler på finansloven 2016 man vil foreslå afsat til arbejdet?

Svar: Som konsekvens af den netop indgåede finanslovsaftale afsættes 6,0 mio. kr. årligt på en reserve til nye initiativer, øremærket til landbruget.

6. Naalakkersuisoq for Erhverv, Arbejdsmarked, Handel og Udenrigsanliggender:

- a) Udvalget drøftede under adskillige samråd behovet for en særskilt og tydelig indsats for de borgere, der er placeret i "matchgruppe 3". I den forbindelse blev det flere gange nævnt, at en udfordring for alle indsatser, både social- og arbejdsmarkedsrelateret er, at socialrådgiverne sidder med for mange sager. Derfor er det ikke kun et spørgsmål om at opfinde

nye tiltag eller effektivisere eksisterende tiltag. Det handler også om at øge ressourcerne på området. Er Naalakkersuisut enige i denne betragtning?

Svar: Naalakkersuisut finder, at der skal ske en styrkelse af indsatsen. Naalakkersuisut vil derfor - som en del af de 16 initiativer i ledighedsbekæmpelsesplanen - på EM 2015 fremsætte forslag, som skal sikre en bedre koordinering af samarbejdet mellem Piareersarfiit, arbejdsmarkedskontorerne samt socialforvaltningerne.

- b) Det er Udvalgets opfattelse at Naalakkersuisut ikke er tilfreds med de midler og den opmærksomhed kommunerne giver revalidering af borgere. Er det korrekt forstået og hvis ja, hvordan vil Naalakkersuisut arbejde for, at muligheden for revalidering kommer mere i spil overfor egnede borgere?

Svar: Departementet for Erhverv, Arbejdsmarked og Handel har i 2014 gennemført en omfattende kursusindsats i kommunerne med det formål at øge revalideringsindsatsen. Denne indsats videreføres i 2015.

- c) Skal svaret på spørgsmål 12.10 under samrådet forstås sådan, at Naalakkersuisut mener, at Piareersarfiit er det bedste instrument for at løfte gruppen af unge udenfor uddannelses- eller arbejdsmarkedet, og forventer Naalakkersuisut også, at Piareersarfiit i fremtiden skal have 900 unge mennesker i et forløb?

Svar: Naalakkersuisut er enig i at Piareersarfiit er det bedste instrument til at løse opgaven. Det er forudsætningen i finanslovsforslaget for 2015 og de kommende år, at der fra og med 2016 og de kommende år skal ske et meroptag af ca. 250 unge. Indsatsen for disse vil primært bestå af praktiske tiltag for de unge, som har behov for ikke-boglige indsætter. Det samlede optag forventes at ligge på ca. 900. Der pågår en evaluering af ungemålgruppen som færdiggøres i løbet af 2015, der kan få betydning for de kommende års prioriteringer på området.

Opfølgende spørgsmål i relation til Boligseminaret af d. 20. april:

Der gøres opmærksom på, at boligseminaret ikke er del af finansloven og de præsenterede slides et indspark til en uformel drøftelse om fremtidens boligpolitik, som er et væsentligt område.

- a) Skal Naalakkersuisoq for Familie, Ligestilling og Sociale anliggender og Naalakkersuisoq for Sundhed og Nordisk Samarbejdes oplæg forstås således, at man ikke har et overblik over behovet for ældreboliger og handicapboliger? Hvornår forventer man at analysearbejdet afsluttes?

Hvornår forventer man, at der foreligger en opdateret sektorplan for de to områder (ældreområdet og handicapområdet)?

Svar: Departementet for Familie, Ligestilling og Sociale anliggender meddeler at, der er i 2014 udarbejdet en redegørelse om botilbud til ældre, der bl.a. kortlægger antallet af plejehjemspladser, ældreboliger m.v. Redegørelser giver endvidere en række bud på behovet for forskellige botilbud til ældre. Det faktiske behov for plejehjem, ældreboliger m.v. vil imidlertid afhænge af i hvilken udstrækning det vil være muligt at udbygge døgnhjemmeplejen, hjemmehjælpen m.v., idet en udbygning på disse områder vil være afgørende for de ældres mulighed for at forblive i eget hjem. Der er derfor igangsat et tværgående arbejde for at udvikle og forbedre tilbuddene til de ældre, der ønsker at forblive i eget hjem, og som har behov for støtte og pleje.

På handicapområdet er kvaliteten af de tilgængelige data imidlertid stadig mangelfulde. De i 2014 gennemførte tilsyn på socialområdet viste således, at registreringen af handicappede, herunder diagnoser, antal omfattede etc. var stærkt mangelfuldt. Det er derfor i forbindelse med tilsynet påtalt, at kommunerne lovmæssigt er forpligtet til, dels at registrere data omkring de handicappede borgere i kommunen, dels at indberette data til Selvstyret. Kommunerne har efterfølgende meddelt, at man igangsat et arbejde med registreringen af disse data. Der er i tilknytning til Winformatik-systemet udviklet et modul til registrering af data om handicappede borgere. Parallelt hermed har Grønlands Statistik igangsat et arbejde for at forbedre det statistiske grundlag på handicapområdet.

Der er således en række initiativer, der vil udgøre grundlaget for etableringen af en rullende sektorplan for begge områder.

- b) Anda Uldum sagde i sit oplæg, at "udgifter til anlæg af boliger blokerer for investeringer i eksempelvis infrastruktur, uddannelse og sundhed/social". Skal det forstås sådan, at Naalakkersuisut ikke anser boligbyggeri som investering, for eksempel i forbindelse med ønsket om øget mobilitet for befolkningen? Betragtes kollegiebyggeri rent teknisk ikke som boligbyggeri i denne forbindelse?

Svar: Kollegier er ganske rigtigt boliger, der er opført for at understøtte uddannelsesaktiviteter.

- c) Anda Uldum sagde videre "et andet problem er forventning/vanetænkning om at det offentlige boligforsørger alle". Denne udtalelse bedes uddybet, og det bedes oplyst om, at der kan være andre årsager end "vanetænkning", der har medført boligventelister?

Svar: Dette vil blive uddybet i forbindelse med konkretisering af den fremtidige politik, blandt andet med afsæt i de i finanslovsaftalen opstillede sigtelinjer herfor samt i den kommende landsplanredegørelse.

- d) Hvordan tænkes ønsket om social mobilitet ind i boligpolitikken? Der lægges op til, at det fremover kun er ældre, studerende og lavindkomstgrupper, der skal have adgang til offentlige boliger. Resten af befolkningen forventes at boligforsyne sig selv. Er Naalakkersuisut i den forbindelse ikke nervøs for en u hensigtsmæssig ghettodannelse i de større byer?

Svar: Det er ikke mindst et spørgsmål om planlægning, som også vil blive drøftet med de pågældende kommuner.

- e) Naalakkersuisut oplyser, at hvis man med ét forærede alle sine boliger væk, ville landskassen spare 250 millioner kroner årligt. Naalakkersuisut mener på den baggrund, at ”vilkår der tilskynder til privat boligforsyning giver derfor mening”. Skal dette forstås sådan, at Naalakkersuisut vil øge eller bevare det beløb, der i dag tilskynder til privat boligforsyning – og hvor stort et beløb vil Naalakkersuisut fremover afsætte til dette årligt?

Svar: Bevillingerne til de disse formål fremgår af den finanslov, der vedtages på baggrund af ændringerne, som udspringer af den netop indgåede finanslovsaftale.

- f) Naalakkersuisut bedes uddybe deres politik om ”offentligt subsidierede boliger, hvor privat boligbyggeri ikke er en mulighed”. Det bedes også uddybet, om Naalakkersuisut fremover vil begrænse adgangen til offentlige boliger gennem nye krav, eksempelvis til indkomstniveau eller husstandsforhold?

Svar: Dette vil blive uddybet i forbindelse med konkretisering af den fremtidige politik, blandt andet med afsæt i de i finanslovsaftalen opstillede sigtelinjer herfor.

- g) Det kom frem under seminaret, at Naalakkersuisut ikke vil følge et tidligere fremsat forslag om, enten at fjerne 20/20/60 ordningen helt, eller kun at tilbyde ordningen udenfor Nuuk. Ordningen er ellers kritiseret for at skævvride markedet. Naalakkersuisut vil dog beholde 20/20/60 i Nuuk og indføre nye og mere attraktive modeller for Sisimiut, Ilulissat, Qaqortoq, Maniitsoq, Aasiaat og Tasiilaq. Derudover har Naalakkersuisut planer om at tilbyde indfrielse af 20/20/60 lånene før tid for at frigive midler til nye investeringer (samlet udlån 7-800 millioner kroner).
- Skal denne førtidsindfrielse være et krav eller et tilbud?
 - Det beskrives at førtidsindfrielsen skal ses som et skridt imod en ”normalisering af offentlige lån”. Hvordan harmonerer dette med, at Naalakkersuisut fortsat vil bevare 20/20/60 ordningen? Er der

ikke modstrid imellem ønsket om en "normalisering" og planerne om fortsat og udbygget tilskud til privat boligbyggeri fra landskassen?

Svar: Dette spørgsmål vil blive uddybet i forbindelse med konkretisering af den fremtidige politik, blandt andet med afsæt i de i finanslovsaftalen opstillede sigtelinjer herfor.

- h) Det blev nævnt, at man i 2011/2012 så en opbremsning i private investeringer som følge af fjernelse af rentefradrag (antager at der menes reduktion af rentefradrag) samt planer om jordleje. Disse oplysninger bedes underbygget med kilder, og det bedes oplyst, om der har været andre medvirkende årsager i 2011/2012 til denne opbremsning?

Svar:

Der er flere indikatorer på dette på opbremsningen:

Meldinger fra ejendomsmæglere (udbuddet af boliger til salg væsentligt forøget)

Udvikling af udlån/indlån i grønlandske banker (se bilag 2)

Udvikling i provenu fra konto 24.11.14 Stempelafgift (44 mio. i 2012, estimeret til 23 mio. kr. i 2014).

Dertil kommer, at kreditvurderingen i forbindelse med låntagning bliver påvirket, når låntagers disponible indkomst falder som følge af en reduktion af rentefradraget, dermed bliver den mulige låneramme mindre. Ved at reducere rentefradraget og varsle fuldstændigt bortfald (i 2025 planen allerede fra 2016) øges kravene til løbende indkomst og opsparing for låntagere fra banker og realkreditinstitutter.

Endeligt er private investorer meget påvirkelige overfor ændringer og usikkerhed omkring fremtiden, specielt når der er tale om en boliginvestering, der for de fleste er den største investering i livet.

Isoleret set blev boligejernes økonomi ikke forringet i forbindelse med ændringen i 2012 (effekt i indkomståret 2013). Dette skyldtes dog primært, at der samtidig blev givet en skattelettelse på 1 %. I 2013 blev rentefradraget reduceret til 90 % mod tidligere 100 %.

I 2013 blev der selvangivet renter for i alt 304 mio. kr. af disse var 114 mio. kr. realkredit renter. En reduktion på 10 % svarer således til 30,4 mio. og skatteværdien af denne er ved en skatteprocent på 42 % svarer til knap 13 mio. kr. En skattelettelse på 1 % koster 70-80 mio. kr., dvs. 20 % af skattelettelsen blev finansieret af det reducerede rentefradrag.

Hvorvidt der er andre medvirkende årsager til opbremsningen kan ikke afvises.

- i) Skal slide nr. 14 forstås sådan, at det i dag er de "svageste grupper, der modtager mest offentlig støtte, ift. "andels- og boligejere" og "mellem- og højindkomstgrupper i offentlige udlejningsboliger"? Er der relevante elementer, der ikke er medtaget i dette regnestykke, og er det på nogen måder i modstrid med tidligere beregninger foretaget af hhv. Økonomisk Råd eller Skatte og Velfærdscommissionen? I så fald udbedes henvisning til relevante kilder og beregninger.

Svar: Økonomisk Råds beregninger er i overensstemmelse med de på slide 14 fremlagte. Økonomisk Råd regner med et rentekrav på 4 % og hvor afkastkravet til udlån og kapitalafkast er ens, og Økonomisk Råd regner i rapporten fra 2014 kun på den indirekte rentestøtte, når disse forudsætninger benyttes kan følgende indirekte støtte beregnes (Økonomisk Råds rapport fra 2014):

- Udlejningsboliger (offentligt ejet): 4 % af 7,4 mia. kr. = 296 mio. kr.
- Offentlige udlån: 4 % af 2,396 mia. kr. = 96 mio. kr.
- Svarende til samlet 392 mio. kr.

Over 75 % (296 af 392) af rentestøtten, som Økonomisk Råd har beregnet, vedrører således socialt boligbyggeri.

På slide 14 er andelen af "mindrebemidlede" anslået til ca. 50 % af lejerne i den offentligt ejede boligmasse. Dette svarer ca. til antallet af borgere, der modtager boligsikring, hvorved andelen på slide 14 bliver mindre end den af Økonomisk Råd angivne.

I Skatte- og Velfærdscommissionen opgøres støtten til ejerboliger og andelsboliger på s. 151 (tabel 4.6) til 115-150 mio. kr. Skatte- og Velfærdscommissionen regner med en nominel rente på 4,55 %. Dette er højere end de 3 %, der er anvendt i slides fra boligseminaret, idet renten er blevet tilpasset det nuværende renteniveau for låntagere.

I Skatte- og Velfærdscommissionen opgøres støtten til offentlig udlejning til 215 mio. kr. og boligsikring til 110 mio. kr., hvilket svarer fint overens med de tal, der kan genfindes på slides fra boligseminaret.

- j) Har der været henvendelser fra private investorer/pensionskasser om køb af Illuut A/S? I sin tid oprettede man Illuut A/S som et såkaldt finansieringsteknisk tiltag – hvordan vil man efter et frasalgs finansiere

offentligt boligbyggeri? Vil det kræve ændring af lovgivning at sælge Illuut A/S?

Svar: Så vidt Naalakkersuisoq for Finansier og Råstoffer ved, er der ikke indgået konkrete henvendelser herom. Behovet for eventuel ændring af lovgivning vil bero på nærmere vurdering, hvis der går videre med de overvejelser som blev omtalt på boligseminaret.

k) Der ønskes en uddybning indeholdende konkret tidsramme for principperne 6, 7, 12, 14, 17.

Svar: Kort beskrevet indeholder de nævnte principper følgende:

Princip 6: Lovgivningstiltag for sikring af afsættelse af midler til vedligehold

Princip 7: Selvstyrets bidrag til renovering, sanering eller opførelse af erstatningsbyggeri

Princip 12: Renovering af rækkehuse og etageejendomme

Princip 14: Udvælgelse af op til 50 boliger der er tæt sammenlignelige og sammenhængende

Princip 17: Der udarbejdes individuelle handlingsplaner for de berørte lejere

Det er væsentligt, at der i budgetterne, som ligger til grund for beregning af huslejen, afsættes de nødvendige midler til vedligehold. Som virkeligheden er i dag, fungerer vedligeholdelseskontoen i boligafdelingerne som en "buffer" for de øvrige udgifter. Det vil sige, hvis der er mange akutte reparationer, stigende udgifter til viceværter, fælles varme eller lignende, så er der kun ét sted at spare – nemlig den planlagte vedligeholdelse. Derfor kan princip nr. 6 ikke ses isoleret, men skal ses i sammenhæng med princip nr. 4 og 5 – huslejen skal svare til hvad det koster at drive boligerne og skal i udgangspunktet hvile i sig selv.

Tidsrammen for Princip 6: Det kommer til at indgå et minimumsbeløb pr. kvadratmeter til henlæggelse til fremtidigt vedligehold i den kommende revision af lejeforordningen, som forventes fremsat 2016. Det skal bemærkes, at beløbet nødvendigvis ikke afspejler det konkrete behov, fordi der gennem mange år ikke er afsat de nødvendige midler til vedligeholdelse og at der ikke er gennemført løbende vedligeholdelse. Derfor vil det stadig være nødvendigt at afsætte midler til renovering og vedligeholdelse i en årrække, selv om at der bliver indført regulering på området i den kommende revision af lejelovgivningen.

Derfor er det nødvendigt at Selvstyret kontinuerligt over en årrække fortsætter med at bidrage med midler til renovering, sanering eller opførelse af erstatningsbyggeri (Princip 7). De afsatte midler hertil fremgår af hovedkonto

89.72.12 Boligprojekter og Erstatningsbyggeri. Der afsættes i de kommende år betydelige og stigende beløb under denne hovedkonto til renovering og sanering. Yderligere er der igangsat nybyggeri af alsidige boliger i Nuuk, Qaqortoq og Maniitsoq, ligesom der er afsat projekteringsmidler til yderligere nybyggeri. En del af nybyggeriet er erstatningsbyggeri i forbindelse med sanering af gamle, utidssvarende boliger.

Det kan suppleres med at der er stor fokus på at de kommende vedligeholdelses- og renoveringsprojekter skal tage afsæt i, at sikre de gode boliger, så de ikke forfalder. Det er eksempelvis dyrt at vente med at male vinduer, for så ender det med at vinduerne bliver utætte og skal skiftes.

Der er derfor fokus på at der skal ske en koordinering af vedligeholdelsesopgaver og renoveringsopgaver. Det vil sige der skal ske en koordinering af de opgaver, som A/S Boligselskabet INI udfører for de midler, der er hensat i boligafdelingerne, og de opgaver som Selvstyret afsætter midler til. Der sker udvælgelse af konkrete, sammenhængende projekter, så der bliver en gentagelse – eksempelvis renovering af samtlige badeværelser i en boligblok – så det samme projekt kan genbruges og håndværkerne bliver erfarne med denne type opgave.

Der bliver altid udarbejdet individuelle handlingsplaner for berørte lejere, når boliger skal renoveres eller saneres. Det er erfaringen, at der ikke er fremmøde til stormøde, og derfor får lejerne individuelle besøg, hvor lejernes ønsker til evt. ønskeflytning, ønske om at flytte tilbage osv., kan kortlægges og bruges i planlægningen. Mange lejere i de ældre boliger, har boet i boligerne længe, og deres livssituation har ofte ændret sig markant siden de flyttede ind – eksempelvis er de flyttet ind som familie i en 4 rums bolig og som tiden er gået er børnene flyttet hjemme fra – og lejeren har et ønske om at flytte til en mindre bolig eller til en anden bebyggelse. A/S Boligselskabet INI går langt for at imødekomme disse ønsker.

Tidsrammen for Princip 7, 12, 14 og 17: Pågår allerede, idet Selvstyret afsætter midler til renovering, sanering og nybyggeri under hovedkonto 89.72.12 Boligprojekter og Erstatningsbyggeri. Udvalgelse af renoveringsprojekter tager udgangspunkt i sammenhængende og sammenlignelige boliger. Der udarbejdes individuelle handlingsplaner for berørte ejere.

- 1) Der ønskes en uddybning af initiativ 1, herunder en overordnet beskrivelse af, hvordan initiativ 1 hænger sammen med udmeldingen om, at man ønsker en afvikling af ejerskab af boligselskaberne.

Svar: I besvarelsen er det forudsat at ”initiativ 1” henviser til Princip 1, hvor det fremgår:

”Det offentliges boligbyggeri udgør en samfundsmæssig investering med et velfærdspolitisk sigte, der skal supplere privat finansieret boligbyggeri og måles ud fra dette perspektiv, mens private gennemfører boligbyggeri som en erhvervsmæssige investering med henblik på nettofortjeneste.”

Afvikling af ejerskab af boligselskaberne er ikke på tale. Det er på tale, at Selvstyret skal indskyde sine boliger i A/S Boligselskabet INI. Dermed er Selvstyret stadig ejer af boligerne, men ejerskabet sker gennem aktierne i A/S Boligselskabet INI. Fordelen med at indskyde boligerne i A/S Boligselskabet INI, er sikre, at drifts- og vedligeholdelsesansvaret følges ad. A/S Boligselskabet INI får nu et fast honorar for administration af hver bolig – uanset om de gør det godt eller skidt og uden sammenhæng med om boligen bliver lejet ud eller står tom og uden sammenhæng med om boligen bliver vedligeholdt eller ej. Hvis boligselskabet bliver ejer vil boligselskabet få en helt anden interesse i at optimere driften og vedligeholdelsen af de gode boliger – og få en interesse i at få saneret de boliger, der er for dårlige til at ved at udleje eller som ikke kan lejes ud på grund af befolkningen falder. Det er vanskeligt nu for Selvstyret at sikre en optimal drift af boliger, fordi Selvstyret som ejer altid er ”bagud” med informationer – hvordan går det med tomgange, er det svært at leje 4 rums boliger ud fordi der er mange enlige på dette sted osv.

At A/S Boligselskabet INI bliver ejer af Selvstyrets boliger vil ikke afholde Selvstyret fra at yde midler til nybyggeri af offentlige udlejningsboliger.

Opfølgende spørgsmål i relation til Boligseminaret af d. 24. april:

- a) Hvad er årsagen til at Rambølls slides ”analyse af lufthavnsstruktur” samler data fra Sydgrønland i én klump, i stedet for at fordele det ud på byer som det sker for de andre nævnte steder (Nuuk, Ilulissat, Sisimiut, Aasiaat, Maniitsoq, Ummannaq, Upernavik). Dækker betegnelsen ”Andre” også over steder i Sydgrønland (Hvis ja hvilke)?

Svar: Rambøll's analyse supplerer de analyser, som foretages af departementet for Boliger og Infrastruktur, som allerede har fået lavet en særlig analyse af lufthavnsstrukturen i Sydgrønland. Rambølls nye analyser skal særligt adressere hvordan trafikstrukturen kan understøtte en vækst i det antal turister, som besøger Grønland. Rambølls analyser fokuserer på perspektiverne i at fordele de atlantpassagerer, som i dag lander i Kangerlussuaq på forlængede baner i Nuuk og Ilulissat. Rambølls analyse viser, at der dels kan opnås omkostningsreduktioner og dermed billetpris reduktioner ved en sådan omlægning, og dels at omlægningen vil understøtte en vækst i turistantallet. Betegnelsen "Andre" dækker alle andre beflyvningsdestinationer end dem som er nævnt direkte ved navn.

- b) Fra oplægget: "Overvejelser om finansiering af landingsbaner": Her nævnes det, at der formodentlig er tale om investeringsønsker for mellem 1-3 milliarder kroner, men at både kommuner og selvstyre har begrænset råderum for yderligere låntagning. Det forlød heller ikke, at der i landskassen er råderum for investeringer i denne størrelsesorden. Der ønskes derfor en realistisk vurdering af finansieringsmulighederne for de scenarier, der er beskrevet i "fremtidens infrastruktur", hvoraf det fremgår, at projekterne skal påbegyndes allerede i 2016.

Svar: I oplægget "Overvejelser om finansiering af landingsbaner" er der skitseret løsninger, som afhængigt af antal landingsbaner og disses længde, skønnes at medføre anlægsudgifter i størrelsesordenen fra 1 til 3 mia. kr. I oplægget blev det oplyst, at finansieringen i givet fald forventes tilvejebragt i en kombination af 3 forskellige finansieringskilder, nemlig lånoptagelse, ekstraordinære udbytter fra selskaber og omprioriteringer på anlægsbudgetterne. Derudover må det forventes, at anlægsprojekterne kommer til at strække sig over en længere årrække. Det skønnes at være muligt at optage lån til landingsbaner i størrelsesordenen op mod 1 mia. kr. til forretningsmæssigt sunde landingsbaner over en årrække, såfremt lånoptagelsen til andre formål bliver begrænset og såfremt både selskaber og selvstyret afvikler planmæssigt på eksisterende gæld. Det skønnes også muligt at få ekstraordinære udbytter m.v. fra selvstyrejede selskaber på niveauet 0.6 mia. kr. over en årrække. Det bliver imidlertid afgørende for den samlede landingsbaneudbygning, at der i en årrække kan omprioriteres betydelige midler fra andre sektorer til landingsbaner.

I sidste ende er det et politisk prioriteringsspørgsmål, om udbygning af landingsbanestrukturen skal prioriteres op og andre formål skal prioriteres ned på anlægsbudgetterne.

- c) Såfremt man følger den tentative tids- og procesplan kan det ses, at der i perioden 2016-2020 skal være 5 projekter i gang. Disse er som nævnt investeringer af en anseelig størrelsesorden. Samtidigt arbejder Naalakkersuisut med en række sektorplaner, der gerne skal munde ud i en række andre anlægsprojekter. Også andre anlægsopgaver er igangsat og forventes igangsat. Ligesom der sættes lid til, at mindst 2-3 mineprojekter går i gang i perioden, herunder et storskalaprojekt. Hvilke overvejelser gør Naalakkersuisut sig om evt. overophedning af økonomien?

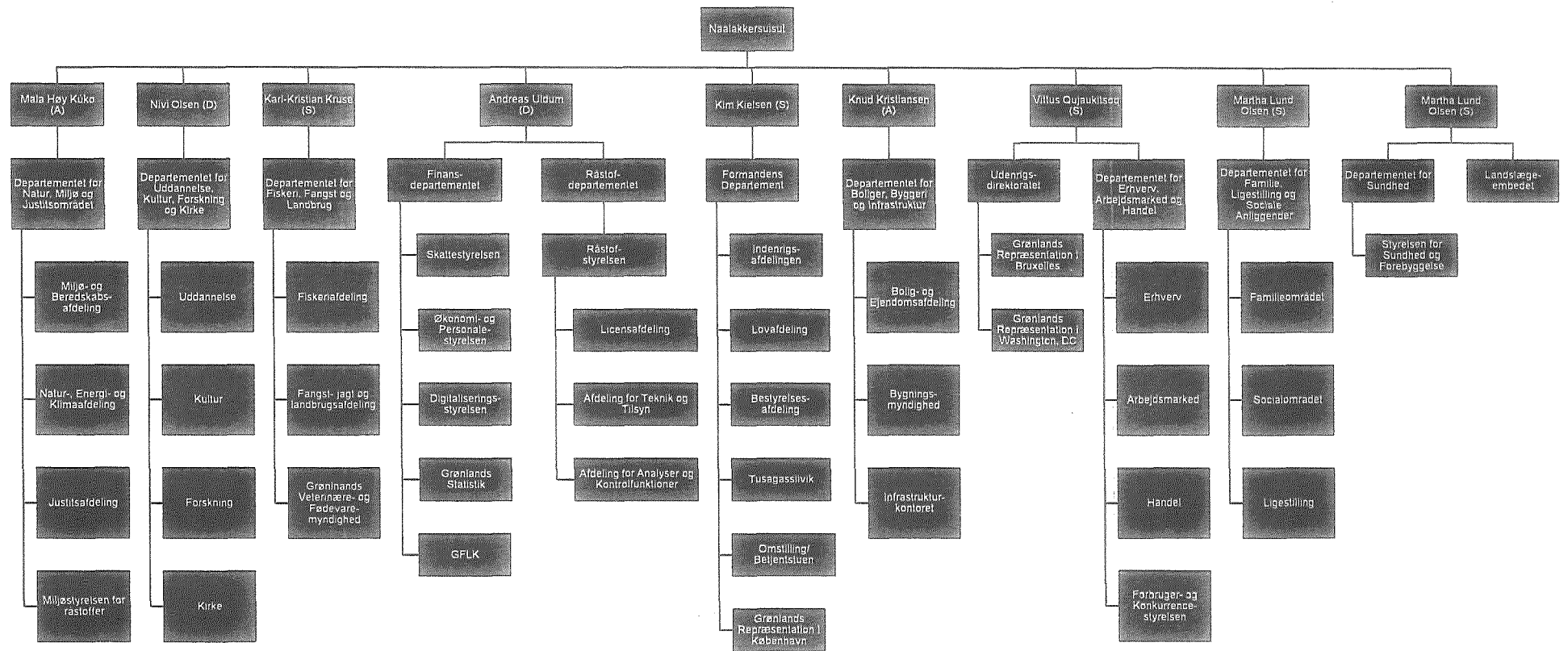
Svar: Investeringer i landingsbanestrukturen skal blandt andet foretages for at skabe grundlag for udvikling af turismen og dermed et bredere erhvervsgrundlag. Det er ikke muligt præcist at forudsige hvor, hvornår og hvordan der kan komme til at ske en udvikling i mineindustrien, og indtil videre er det største problem på området, at udviklingen ikke går tilstrækkeligt hurtigt til vor alvor at skabe nye jobs og øge den samlede produktion i samfundet. Når og hvis der måtte blive optræk til en overophedning af økonomien, er der en række muligheder for at tilpasse offentlige aktiviteter, herunder nedbringelse af budgetterne til beskæftigelsesformål og tidsmæssig udstrækning af en række bygge- og anlægsarbejder.

Inussiarnersumik inuulluaqqusillunga
Med venlig hilsen

Anda Uldum

Bilag 1. Oversigt over anlægssektorplaner

Luftfart	Lufthavne, helikopterflyvepladser	Strategi afventer politiske beslutninger
Havne	Havneanlæg	Sektorplan for havnene i Grønland i høring til 18. maj 2015
Tele	Teleanlæg, søkabel	Departementet modtager udspil fra TELE
Bolig	Boliger	1. version marts 2014, strategiudkast af 8. september 2014
Affald	Dumpe, forbrændingsanlæg m.v.	Anlægssektorplan for affaldsområdet, vedt. Naal. 4. maj
Energi	Vandkraftværk, elværker, varmforsyningsanlæg	Departementet modtager udspil fra Nukissiorfiit
Drikkevand	Vandforsyningsanlæg m.v.	Departementet modtager udspil fra Nukissiorfiit
Førskole og folkeskole	Daginstitutioner, folkeskoler, skolehjem	1. version marts 2014, 2. version forventes efteråret 2015
Uddannelse	Kollegier, erhvervsuddannelse, gymnasier, universitet	1. version marts 2014, 2. version forventes maj 2015
Kultur, kunst og kirke	Kirker, idrætsanlæg, kulturhuse, biblioteker, Nationalmuseet	Under udarbejdelse
Sundhed	Hospitaler, sundhedscentre, tandlægeklinikker, bygdesundhed	Udarbejdes 2015
Ældre	Plejehjem	Under udarbejdelse
Døgninstitutioner	Børn- og ungeinstitutioner	Under udarbejdelse
Handicap	Handicapinstitutioner	Under udarbejdelse



Der tages forbehold for evt. fejl og rettelser.