



Siverth K. Heilmann, medlem af Inatsisartut, Atassut
Her

Besvarelse af § 37 spørgsmål om danske tilkaldte samt vedrørende Mittarfeqarfiit økonomiske forsinkelser, vedligeholdelsesopgaver og nyanskaffelser (spørgsmål 120)

Brevdato: 25-05-2016
Sags nr. 2016 - 8022
Akt id. 2842382

Kære Siverth K. Heilmann

P. O. Box 1037
3900 Nuuk
Tel. (+299) 34 50 00
Fax (+299) 34 63 50
E-mail: oed@nanoq.gl
www.naalakkersuisut.gl

I henhold til § 37 stk. 1 i forretningsordenen for Inatsisartut har du fremsat nedennævnte spørgsmål. Spørgsmålene er gengivet og besvares enkeltvist i nedenstående.

Finansdepartementet ligger ikke inde med oplysninger til besvarelse af de stillede spørgsmål, så derfor er der til spørgsmål 1) til 4) indhentet bidrag til besvarelse fra Departement for Erhverv, Arbejdsmarked og Handel og til spørgsmål 5) fra Departementet for Bolig, Byggeri og Infrastruktur.

Besvarelsen har i øvrigt været til høring i Formandens Departement.

Finansdepartementet har stået for samlingen af de indhentede besvarelser.

Det skal indledningsvist påpeges, at Naalakkersuisut hverken finder det relevant eller hensigtsmæssigt at inddele sine ansatte efter etniske tilhørsforhold.

Naalakkersuisut tager af samme årsag også afstand fra at agere ud fra udokumenterede og fordomsfulde antagelser om, hvorvidt en bestemt etnisk befolkningsgruppe måtte blive favoriseret eller tilsidesat alene på grund af etnicitet.

Naalakkersuisut lægger meget stor vægt på, at besættelser af stillinger i det offentlige foretages ud fra strengt dokumenterbare, objektive og faglig kriterier. Et sådant kriterium kan eksempelvis også være beherskelse af et bestemt sprog eller kendskab til det land, hvor den ansatte skal arbejde.

Spørgsmål 1. Hvor længe er de danske tilkaldte i Grønland i gennemsnittet?

Der skal for god ordens skyld gøres opmærksom på, at Naalakkersuisut i besvarelsen ikke har sondret mellem tilkaldt arbejdskraft fra Danmark og fra andre lande.

Naalakkersuisut har ikke tal på gennemsnitslængden af ansættelser, da de brugbare statistikker kun går tilbage til ca. 2007. I forbindelse med udarbejdelsen af en redegørelse på baggrund af Inatsisartuts vedtagelse af EM2015/82 om rekruttering og fastholdelse, har det dog været påkrævet at danne et overblik over udskiftningen, hvorfor vi har udarbejdet en analyse i samarbejde med Grønlands Statistik, som viser fastholdelsen blandt antallet af nyansatte uddannede i det offentlige i året 2009.

Vikarer er ansatte for en tidsbegrænset periode, hvorfor det ikke giver mening at forvente, at disse kan fastholdes ud over den i udgangspunktet fastsatte tidshorisont. Sundhedsvæsenets vikarer er derfor filteret væk fra denne undersøgelse.

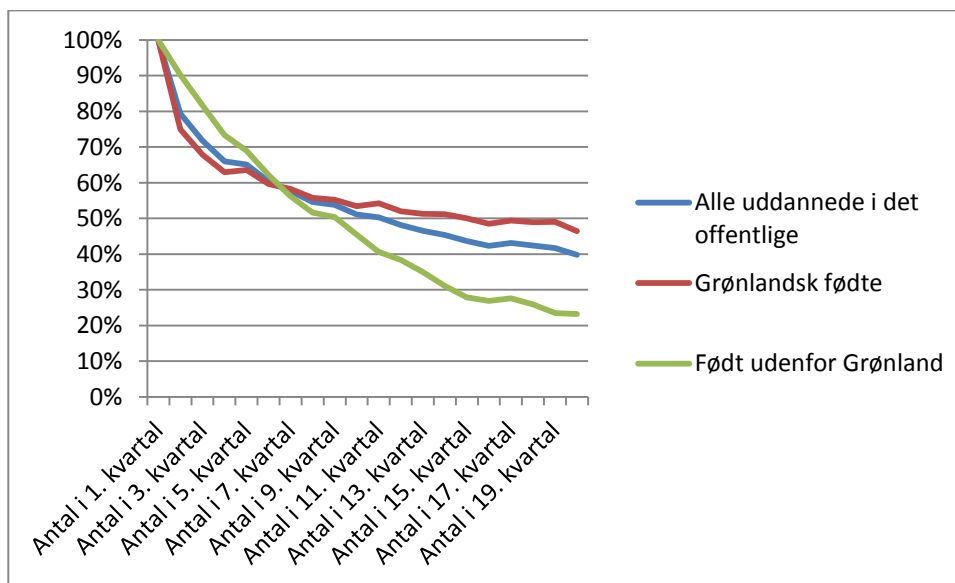
Det er ikke muligt indenfor rammerne af et § 37 spørgsmål at trække eller bearbejde nye talsæt, men de eksisterende undersøgelser viser, at de uddannede nyansatte i den offentlige sektor i året 2009 var domineret af grønlandsk arbejdskraft: 1.015 af de ansatte var født i Grønland, mens 409 var født udenfor Grønland.

Den udenlandske arbejdskraft (se figur 1) havde en højere fastholdelseprocent end grønlandsk arbejdskraft frem til cirka 1½ år (syv kvartaler) efter ansættelsen.

Efter cirka 1½ år (syv kvartaler) falder den udenlandske arbejdskrafts fastholdelse fortsat, mens fastholdelsen blandt den grønlandsk arbejdskraft flader ud.

Efter 5 år (20 kvartaler) er 23 % af den udenlandske arbejdskraft fortsat ansat, mens det sammen gælder for 43 % af den grønlandsk arbejdskraft.

Figur 1: Udviklingen i udskiftning blandt uddannet, grønlandsk og udenlandsk født offentlig arbejdskraft



På baggrund af figuren kan man konstatere, at udenlandsk arbejdskraft har den relativt laveste tendens til at skifte job i begyndelsen af ansættelsen, mens grønlandsk arbejdskraft har den relativt laveste tendens til at skifte job, når man kommer længere frem i ansættelsesforløbet.

Spørgsmål 2. Hvor mange penge bruges der på efteruddannelse af danske tilkaldte, mens de er i Grønland?

Naalakkarsuisut har ikke overblik over, hvor mange penge, der bruges på opkvalificering af hverken grønlandsk eller udenlandsk arbejdskraft. Der er dog i forbindelse med redegørelsen EM2015/82 foretaget syv interviews med HR-ansvarlige i de større virksomheder, som kan give følgende indikation:

- Der er fokus på opkvalificering af alle de ansatte i virksomhederne, da virksomhederne ikke kan følge med konkurrencen, hvis de ikke sikrer, at deres ansatte er inde i den seneste udvikling.

- Opkvalificering bruges som en måde at fastholde grønlandskfødte, såvel som udenlandsk arbejdskraft. I forhold til udenlandske ansatte, blev opkvalificering nævnt som en mulighed for at kompensere for, at det sjældent er muligt at specialisere sig i Grønland.

I øvrigt viser redegørelsen EM2015/82 også, at de syv HR-ansvarlige i de større virksomheder hellere ansætter fastboende og giver dem en uddannelse, end at ansætte en udefrakommende med uddannelse – de argumenterer for, at de fastboende vil blive boende længere, og at det er vigtigt for at bygge landet op.

Selvom Naalakkersuisut ikke har overblik over arbejdsmarkedets samlede udgifter til opkvalificering, så skal det oplyses, at der hvert år afsættes mere end 28 mio kr. til opkvalificering under PKU-puljen på Finansloven, og at stort set alle kursister er grønlandskfødte.

Spørgsmål 3. Hvor mange af de højere stillinger (chefgruppen) besiddes af danskere?

Det er ikke muligt at få data fra Grønlands Statistik over de præcise stillinger, som danske arbejdstagere i alle landets virksomheder er ansat i. Men der er netop lavet undersøgelser af forandringer i antallet af ansatte på forskellige uddannelsesniveauer i offentlig sektor, og dette kan sige noget om, hvorvidt grønlandskfødte i stigende - eller faldende - grad opnår ansættelser, der kræver erhvervs- eller længerevarende uddannelser¹, som f.eks. chefstillinger.

Tabel 1 viser en opgørelse over uddannelsesniveautet blandt de ansatte i offentlige virksomheder opdelt efter fødested. Af den fremgår, at der langt flest grønlandske ansatte på de lavere uddannelsesniveauer i Grønlands Selvstyre, og der er flest danskere blandt de højest uddannede. Men det ses også, at andelen af erhvervs- og højtuddannede ansatte, der er født i Grønland, stiger i årene 2008-2014.

Blandt de grønlandskfødte ansatte med længerevarende uddannelse steg antallet fra 312 i 2008 til 495 i 2014 - en stigning på 183 ansatte. Antallet af højtuddannede danskfødte steg også, men kun med 69. Grønlands Selvstyre har altså i stigende grad haft brug for højtuddannede medarbejdere, og en stigende andel af de ansatte er grønlandskfødte.

I de grønlandske kommuner er hovedparten af de ansatte grønlandskfødte på alle uddannelsesniveauer. Andelen af grønlandskfødte højtuddannede steg i perioden 2008-2014, fra 754 til 932, en stigning på 178 personer. Antallet af danskfødte faldt med 18 ansatte.

I de selvstyrejede selskaber var der markant flest ansatte med lav uddannelsesniveau bag sig i perioden 2008-2014 - og her dominerer grønlandskfødte. Blandt de højtuddannede sker der få ændringer i perioden, men tendensen går mod flere grønlandskfødte ansatte.

Tabel 1. Uddannelsesniveau* blandt ansatte i offentlige virksomheder, fordelt på fødested, 2008-2014

Højeste uddannelsesniveau	Årstal	Grønlands Selvstyre	Kommuner	Selvstyrejede virksomheder**
		Født i GL / Født i DK***	Født i GL / Født i DK	Født i GL / Født i DK
Folkeskole eller gymnasieuddannelse	2008	1.515 / 83	3.685 / 104	3.421 / 192

¹ Dette spørgsmål er rejst i pkt. 37 på Efterårssamlingen 2015.

	2009	1.481 / 88	3.819 / 104	2.939 / 168
	2010	1.451 / 87	3.778 / 98	2.814 / 154
	2011	1.395 / 85	3.509 / 88	2.730 / 148
	2012	1.445 / 96	3.482 / 88	2.800 / 150
	2013	1.451 / 81	3.531 / 66	2.495 / 143
	2014	1.347 / 71	3.122 / 59	2.783 / 137
Erhvervs-, almen-, erhvervs- efteruddannelse eller kort videregående erhvervsuddannelse	2008	868 / 97	1.519 / 65	1.023 / 188
	2009	950 / 101	1.555 / 66	995 / 185
	2010	956 / 102	1.577 / 63	996 / 187
	2011	959 / 98	1.570 / 59	1.029 / 177
	2012	984 / 92	1.619 / 58	1.065 / 183
	2013	972 / 87	1.708 / 56	1.076 / 192
	2014	984 / 78	1.658 / 51	1.122 / 171
Bachelor, professionsbachelor, kandidat, professionskandidat, Ph. D. eller doktorgrad	2008	312 / 480	754 / 234	94 / 125
	2009	344 / 500	786 / 232	101 / 125
	2010	376 / 520	785 / 233	109 / 125
	2011	418 / 557	854 / 236	111 / 125
	2012	433 / 564	888 / 242	115 / 113
	2013	452 / 543	921 / 234	110 / 117
	2014	495 / 549	932 / 216	115 / 120

Kilde: Grønlands Statistik, særkørsel, seneste tal, opgjort som novembertal for hvert år.* Uddannelsesniveauerne er opdelt efter ingen erhvervsuddannelse, erhvervsfaglig eller efteruddannelse og akademisk uddannelsesniveau. ** Alle virksomheder med mere end 50 % ejerandel af Grønlands Selvstyre er medtaget. *** Kategorien 'Født i Danmark' inkluderer færinger. Der tages forbehold for grønlændere født i Danmark og danskere født i Grønland.

På baggrund af tabellen kan man konkludere, at:

- Grønlands Selvstyre ansætter i stigende grad højtuddannede medarbejdere, og andelen af højtuddannede grønlandskfødte medarbejdere steg fra 39 % til 47 % i perioden 2008-2014.
- De grønlandske kommuner ansætter stadig flere med erhvervs- eller høj uddannelse bag sig. Andelen af grønlandskfødte steg fra 95 % til 97 % i perioden 2008-2014 for ansatte med erhvervsuddannelse, og fra 76 % til 81 % for højtuddannede ansatte.
- I de selvstyrejede selskaber er andelen af grønlandskfødte ansatte med erhvervs-uddannelse steget fra 84 % til 87 % og andelen af grønlandskfødte med længerevarende uddannelsesbaggrund er steget fra 43 % til 49 %.

Overordnet set ser det således ud til, at grønlandskfødte i stigende grad indtager jobbene – også på chefniveau – i offentlig sektor og blandt de selvstyrejede selskaber.

Spørgsmål 4. I hvilke Selvstyre-ejede virksomheder, som Mittarfeqarfiit og Nukissiorfiit er der flest danske ansatte?

Der skal for god ordens skyld gøres opmærksom på, at Mittarfeqarfiit og Nukissiorfiit ikke drives i aktieselskabsform, men derimod som såkaldte nettostyrede virksomheder.

Der er ikke lavet opgørelser over de enkelte selskabers fordelinger på ansatte med dansk baggrund, men der er lavet en samlet opgørelse over antallet af danskfødte og grønlandskfødte ansatte i samtlige selskaber med mere end 50 % ejerandel hos Selvstyret. Se tabel 2.

Her fremgår det, at antallet af danskfødte falder i årene 2008-2014, mens antallet af grønlandskfødte er steget siden 2010. I 2014 udgjorde danskfødte små 10 % af de ansatte, mens grønlandskfødte udgjorde godt 90 %.

Tabel 2. Ansatte i selvstyrejede selskaber, fordelt på fødested, 2008-2014

Virksomhed	Årstal	Født i Grønland	Født i Danmark**	Født i Norden	Født i det øvrige EU	Øvrige fødesteder	Ansatte i alt
Ansatte i selvstyrejede virksomheder*	2008	4.538	505	7	5	7	5.062
	2009	4.035	478	6	6	4	4.529
	2010	3.919	466	6	5	5	4.401
	2011	3.870	450	9	6	9	4.344
	2012	3.980	446	11	5	8	4.450
	2013	3.684	452	12	7	6	4.161
	2014	4.020	428	7	14	9	4.478

Kilde: Grønlands Statistik, særkørsel, seneste tal, opgjort som novembertal hvert år * Alle virksomheder med mere end 50 % ejerskab af Grønlands Selvstyre er medtaget. ** Kategorien 'Født i Danmark' inkluderer føringer. Der tages forbehold for grønlandere født i Danmark og danskere født i Grønland.

Spørgsmål 5. Hvordan forholder det sig med Mittarfeqarfiit's økonomiske forsinkelser, og hvad er planerne for vedligeholdelsesopgaverne de næste år (5)? Og hvad forventer man at bruge på nyanskaffelser for de næste år (5)?

Departement for Bolig, Byggeri og Infrastruktur har oplyst, at oplysninger skal indhentes fra tredjepart for at levere en fyldestgørende besvarelse, og departementet er derved ikke i stand til at besvare henvendelsen inden svarfristen den 27. maj 2016.

Naalakkersuisoq for Bolig, Byggeri og Infrastruktur tilstræber at fremsende en særskilt besvarelse primo juni direkte til Inatsisartutmedlemmet, og beklager forsinkelsen.

Inussiarnersumik inuulluaqqusillunga
Med venlig hilsen

Randi Vestergaard Evaldsen