

Et forslag til indholdet af en kandidatuddannelse for lærere, pædagoger og socialrådgivere

Kandidatuddannelse i Arktisk Pædagogik og Velfærd:

Arktisk velfærd og samfundsstudier (10 ECTS): Undersøgelse af arktiske samfunds kulturelle, historiske og socioøkonomiske forhold samt indblik i de særlige udfordringer og muligheder, der eksisterer i disse områder, herunder analyse af traditionelle samfundsstrukturer, moderniseringens indflydelse og udfordringer ved globalisering.

Arktisk pædagogik (10 ECTS): Gennemgang af pædagogiske teorier og metoder med fokus på deres anvendelse i arktiske kontekster, herunder differentieret undervisning, kultursensitiv læring og styrkelse af lokalsamfundets kapacitet.

Kulturstudier og kulturel diversitet (5 ECTS): Analyse af arktiske kulturers mangfoldighed, undersøgelse af kulturel diversitet i arktiske samfund og udvikling af metoder til at støtte kulturmangfoldighed i samfundet. Dette kan omfatte studier i sprog, litteratur og mundtlig tradition.

Organisationsstruktur og ledelse (10 ECTS): Gennemgang af forskellige typer af organisatoriske strukturer og ledelsesteorier. Analyse af, hvordan disse strukturer påvirker kommunikation, beslutningstagning og arbejdsflow i organisationen, samt diskussion af, hvordan forskellige ledelsesstile kan påvirke medarbejdernes motivation, engagement og præstationer.

- a) **Strategisk ledelse:** Udvikling af strategiske ledelsesfærdigheder, herunder formulering af mission, vision og mål for organisationen, strategisk planlægning og implementering.
- b) **Forandringsledelse:** Studie af teorier og metoder til at lede og implementere organisatoriske forandringer, herunder analyse af modstandsdygtighed over for forandringer, kommunikation under forandringer og ledelse af kulturelle forandringer.
- c) **Interkulturel ledelse:** Undersøgelse af, hvordan kulturelle forskelle påvirker ledelsespraksis og organisationsadfærd i multikulturelle arbejdsmiljøer. Udvikling af færdigheder til at lede mangfoldige teams og håndtere kulturelle udfordringer.
- d) **Innovationsledelse:** Analyse af, hvordan organisationer kan fremme innovation og kreativitet blandt medarbejderne.

Etik, professionel praksis og forskningsmetoder (10 ECTS): Undersøgelse af etiske retningslinjer, værdier og professionelle standarder for socialt arbejde. Dette inkluderer refleksion over etiske dilemmaer, konfidentialitet og grænser for professionel adfærd. Træning i forskningsmetoder inden for samfundsvidenskab og teoretiske tilgange til socialt arbejde. Dette kan omfatte kvalitative og kvantitative metoder såsom interventionsteknikker som rådgivning, krisestyring m.v.

Inklusion og arbejdet med mennesker med særlige behov (5 ECTS): Gennemgang af principperne for inklusion og metoder til at skabe inkluderende miljøer og studie af forskellige



former for særlige behov og funktionsnedsættelser. Dette kan omfatte en forståelse af de udfordringer, som mennesker med disse behov står over for, samt metoder til at støtte deres læring og udvikling.

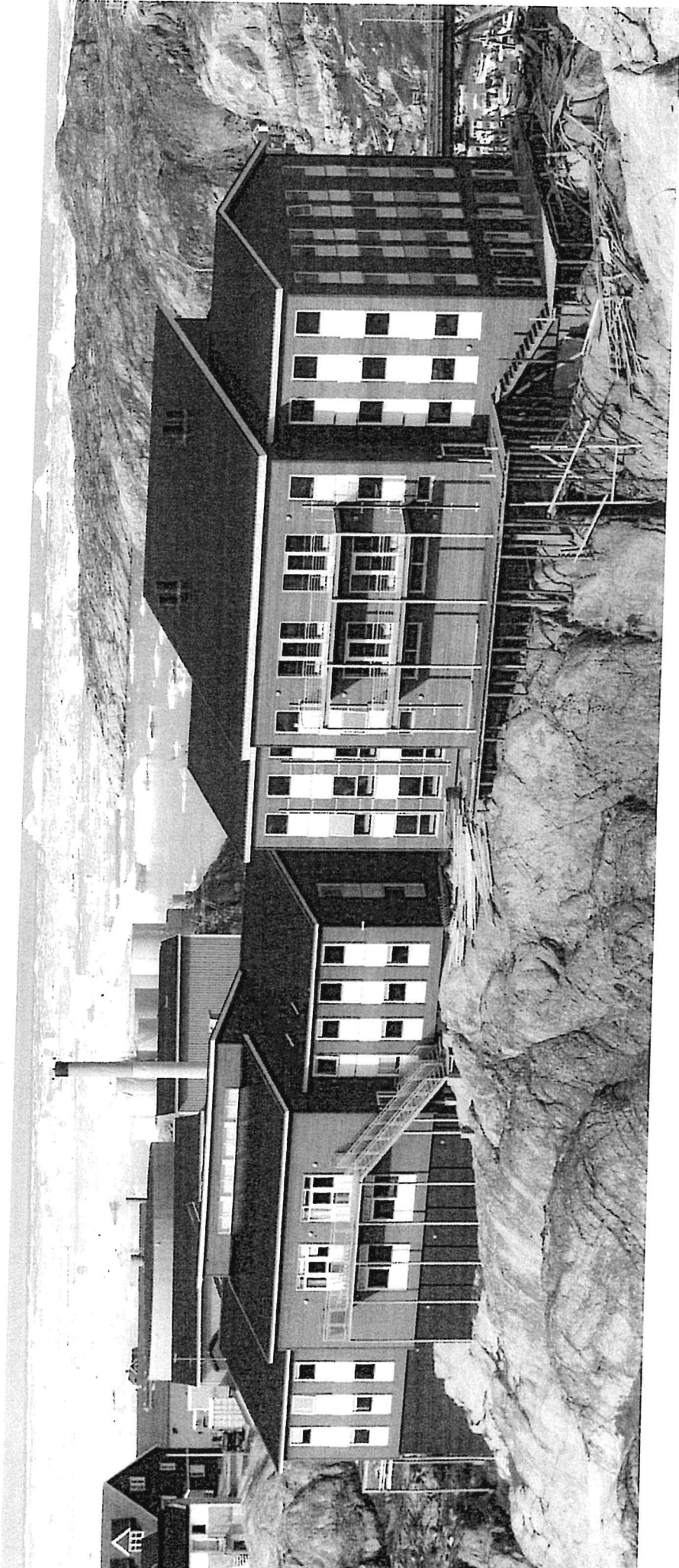
Socialpolitik og social retfærdighed (5 ECTS): Analyse af offentlige politikker, programmer og institutionelle rammer, der påvirker sårbare befolkningsgrupper og socialt udsatte. Dette inkluderer forståelse af sociale uligheder, diskrimination og retfærdighedsspørgsmål på individ-, gruppe- og samfundsniveau.

Tværkulturel kommunikation og samarbejde (5 ECTS): Udvikling af færdigheder til at navigere i tværkulturelle miljøer og etablering af effektive samarbejdsrelationer med lokalsamfund, interessenter og andre aktører.

Valgfag (30 ECTS): Der skal være mulighed for at tage valgfag, og til dette skal der afsættes 30 ECTS-point.

Afhandling (30 ECTS)

Kandidatuddannelsen er svarende til 120 ECTS



Ataatsimiitaliamut saqqummineq

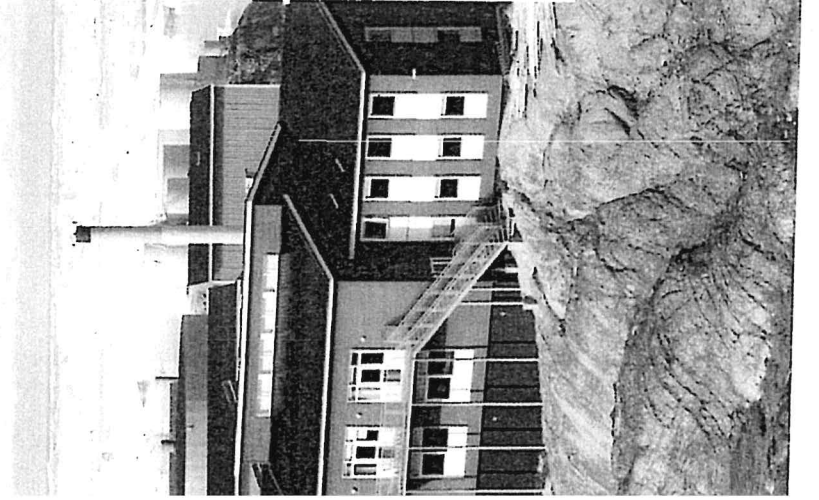
2. MAJ 2024

Perorsaaner mik ilinniarfik

Afdelinger: Ilulissat og Nuuk

Antallet af ansatte: omk. 60

Antallet af aktive studerende:
200-300



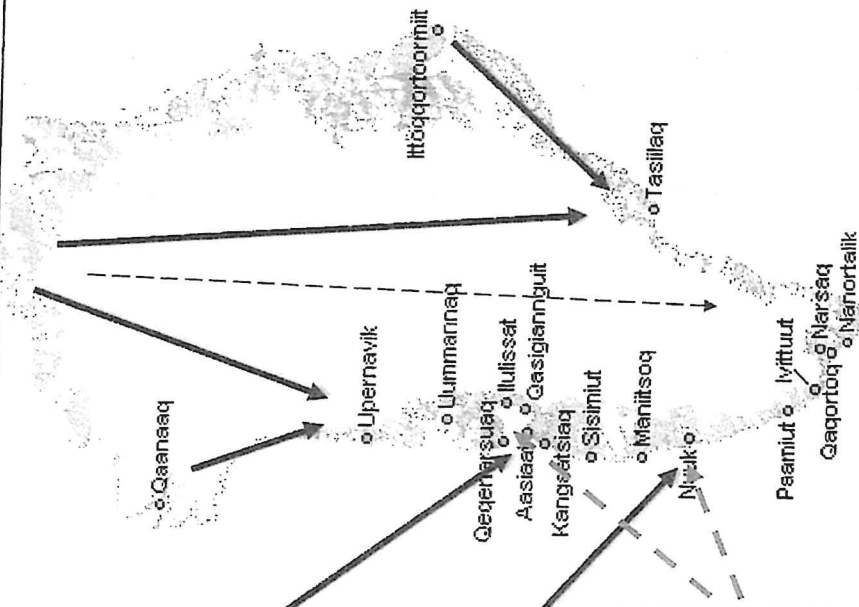
Uddannelser

Ilulissat - Socialhjælper (SHU)
- Socialassistent (SAU)
- Pædagogassistent (DPAU)
- Socialpædagog (BA)

Nuuk - Socialhjælper (SHU)
- Pædagogassistent (DPAU)
- Socialpædagog (BA)

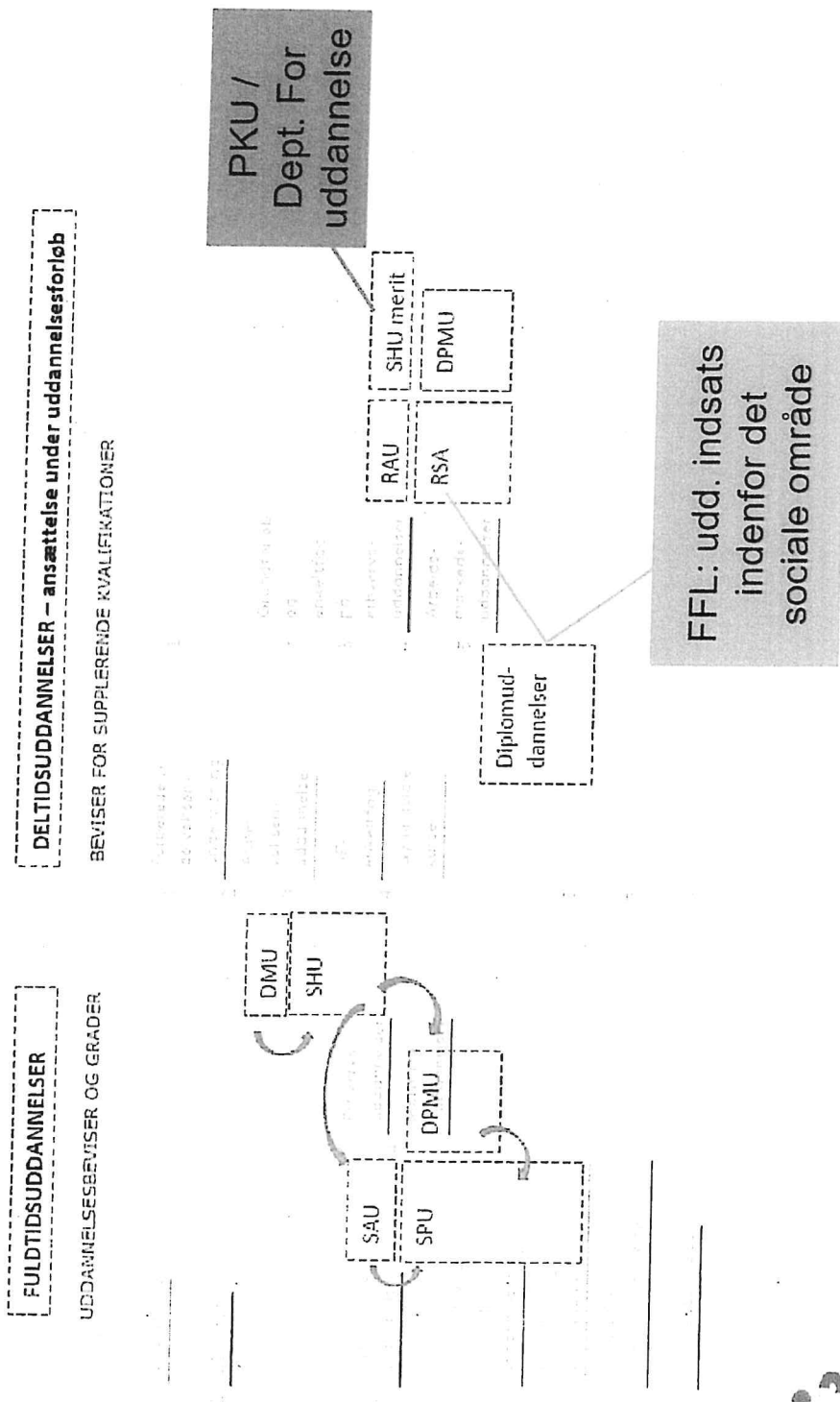
Rådgiver i Socialt Arbejde (RSA)
Rådgivningsassistent (RA)
Socialhjælper med merit for RKV
Pædagogassistent (DPAU)
Specialpædagogisk diplomuddannelse

Dagtilbudsmedhjælper (DMU)



PERORSAANERMIK IL INNIARFIK / Socialpædagogisk Seminarium

PI SPS' uddannelser illustreret i forhold til uddannelsessystemets kvalifikationsramme:



Kurser

PKU

- Kompetenceudviklingskursustilbud
- Faglige kurser af 3-5 dages moduler
- Realkompetencevurdering (RKV)

AMA

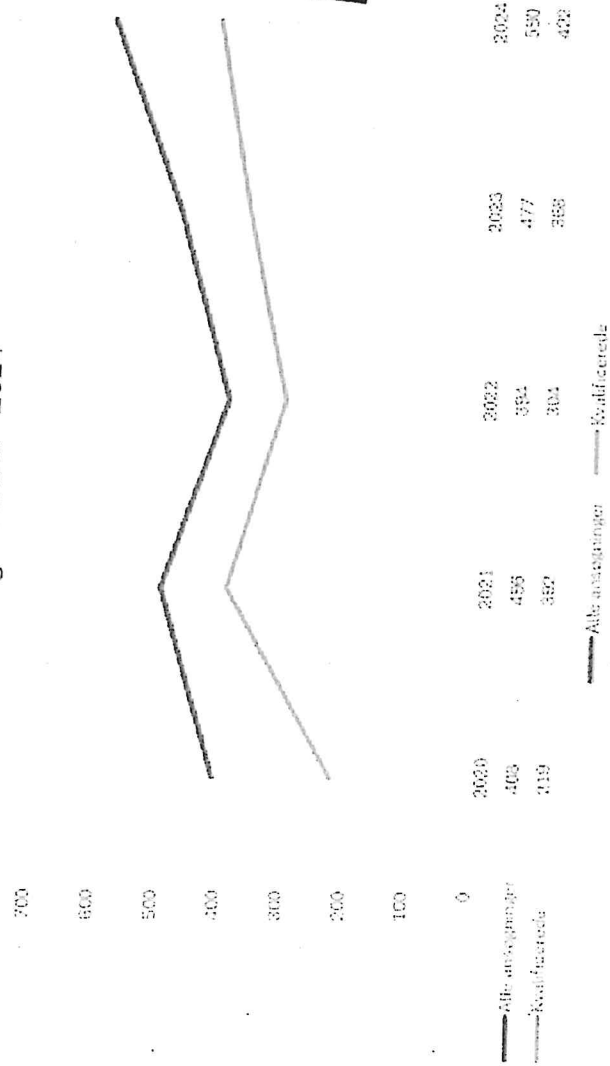
- Arbejdsmarkedsafgift
- Faglige kurser af 3-5 dages moduler

Diplomuddannelsesmoduler

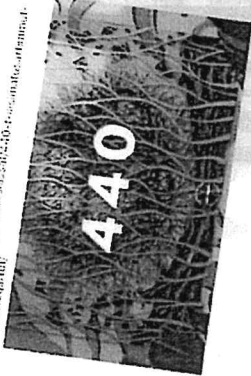


Interesse for uddannelsesoptagelse hos os

Ansøgere 2020 - 2024



440-á llámatúsarfrík
 Ómáttgættur línguðinn Mægisson rakunarsöreyvngt
 óinnatqutqoptagingsq
 440-á ansøggjafar til llámatúsarfríka
 Eftir ljáðingq har requestur de aðale ansøggjafar, sá er
 sá maðinn/au þá 440-á ansøggjafar til llámatúsarfríka
 Alunntukubas meir:
<https://www.annatqutqoptagingsq.is/440-á-ansøggjafar-til-llámatúsarfríka>



Dimittender fra 2013-2021:

• Dagtilbudsmedhjælpere	56
• Socialhjælpere	379
• Socialassistenter	201
• Pædagoger decentral	170
• Socialpædagoger (BA)	154
TOTAL	960

derudover tidligere uddannede....

Antallet af pædagoguddannede

Fra 1995 – 2021:

3,5 års uddannelse BA siden 2008	358
3 årig uddannelse	237

TOTAL	595
--------------	------------

Punkt 77: Forslag til
Inatsartutbeslutning om, at
Naalakkersuisut pålægges at
etablere en fælles
kandidatuddannelse for lærere,
pædagoger og socialrådgivere
ved Ilisimatusarfik

**Ændringsforslag fra
Naalakkersuisoq for uddannelse:**

Naalakkersuisoq har fremkommet
med en ændringsforslag der
anfører, at der undersøges en
mulighed for to parallelle
kandidatuddannelser.



Kandidatuddannelser for professionsbachelorer som pædagoger, lærere og socialrådgivere

Lærere	Pædagoger	Socialrådgivere
Pædagogik	Pædagogik	Pædagogik
Pædagogisk psykologi	Pædagogisk psykologi	Pædagogisk antropologi
Pædagogisk sociologi		
Didaktik		
Pædagogisk karriere		Indtastuddannelse
Pædagogisk antropologi		Uddannelsen i socialt arbejde
Pædagogisk filosofi		Uddannelsen i
Idræt		Skabelig jura
Læring og forandringsprocesser	Pædagogisk relevante uddannelser
....	

Tværfagligt samarbejde: Mange kandidatuddannelser inden for disse tre fagområder tilskynder til tværfagligt samarbejde og læring. Dette afspejler den virkelighed, hvor lærere, socialrådgivere og pædagoger ofte arbejder sammen om at støtte og hjælpe mennesker i sårbare situationer.

Et forslag til indholdet af en kandidatuddannelse for lærere, pædagoger og socialrådgivere (120 ECTS)

Arktiske samfundsstudier (10 ECTS): Undersøgelse af arktiske samfunds kulturelle, historiske og socioøkonomiske forhold samt indblik i de særlige udfordringer og muligheder, der eksisterer i disse områder, herunder analyse af traditionelle samfundsstrukturer, moderniserings indflydelse og udfordringer ved globalisering.

Arktisk pædagogik (10 ECTS): Gennemgang af pædagogiske teorier og metoder med fokus på deres anvendelse i arktiske kontekster, herunder differentieret undervisning, kultursensitiv læring og styrkelse af lokalsamfundets kapacitet.

Kulturstudier og kulturel diversitet (10 ECTS): Analyse af arktiske kulturers mangfoldighed, undersøgelse af kulturelle værdier og traditioner, samt betydningen af kulturel mangfoldighed i et globalt perspektiv.

Handicapområdet: Flere ledere på handicapområdet (..) fremhæver, at mange nyuddannede kommer ind på handicapområdet med næsten ingen kendskab til området. Desuden fremhæver de, at de nyuddannedes manglende faglige kompetencer, i høj grad kan forklares ved, at der i uddannelsesprogrammet fra SPS er for lidt fokus på handicapområdet (VIVE, 2021: 30).

Etik og professionel praksis (10 ECTS): Undersøgelse af etiske retningslinjer, værdier og professionelle standarder for socialt arbejde. Dette inkluderer refleksion over etiske dilemmaer, confidentialitet, dualitet og grænser for professionel adfærd.

Inklusion og særlige behov (10 ECTS): Gennemgang af principperne for inklusion og metoder til at skabe inkluderende miljøer. Herunder studie af forskellige former for særlige behov og funktionsnedsættelser, herunder fysiske, kognitive, sensoriske og adfærdsmæssige. Dette kan omfatte en forståelse af de udfordringer, som mennesker med disse behov står over for, samt metoder til at støtte deres læring og udvikling.

Tværkulturel kommunikation og samarbejde (10 ECTS): Udvikling af færdigheder til at navigere i tværkulturelle miljøer og etablering af effektive samarbejdsrelationer med lokalsamfund, interessenter og andre aktører.

Forskning og praksis (10 ECTS): Træning i forskningsmetoder inden for samfundsvidenskab og teoretiske tilgange til socialt arbejde. Dette kan omfatte kvalitative og kvantitative metoder såsom interventionsteknikker, såsom rådgivning, krisestyring, case management og advocacy.

Organisationsstruktur og ledelse (10 ECTS): Gennemgang af forskellige typer af organisatoriske strukturer og ledelsesteorier. Analyse af, hvordan disse strukturer påvirker kommunikation, beslutningstagning og arbejdsflow. Læresituationen samt engagerende ledelse.

Arbejdsvilkår og psykisk arbejdsmiljø
"Det er ikke alene den lave løn, der ikke svarer til krav og mængde af opgaver der er skyld i manglen på uddannede pædagoger – det er også på grund af arbejdsforholdene".

- På grund af mangel på uddannede pædagoger, sker det ind imellem at nyuddannede med meget lidt arbejds erfaring bliver ansat som ledere, og disse samt andre ledererfaring har behov for lederuddannelse og vejledning for at blive gode ledere og de har også brug for at lære, hvordan de bedst kan tilrettelægge arbejdet og hvordan de kan undgå at overbelaste sig selv (NPK, 2019: s. 13).

Kulturelle udfordringer:

- d) **Innovationsledelse:** Analyse af, hvordan organisationer kan fremme innovation og kreativitet blandt medarbejderne, herunder udvikling af innovative kulturer, procesinnovation og teknologiledelse.

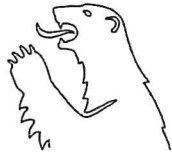
Afhandling (30 ECTS)

PERORSAANERMIK ILINNIARFIK / Socialpædagogisk Seminarium

Reference:

NPK. (2019). Pædagogernes arbejdsvilkår i Grønland. [rapport]. <https://hpk.gl/wp-content/uploads/2023/07/RAPPORT-NPK-Maj.2023.pdf>

VIVE. (2021). Evaluering af nyuddannede fra PERORSAANERMIK ILINNIARFIK/Socialpædagogisk seminarium i Ilulissat. [rapport]. https://pi.sps.gl/wp-content/uploads/2022/03/2022-Evaluering-af-nyuddannede-fra-PERORSAANERMIK-ILINNIARFIK_Socialpædagogisk-seminarium-i-Ilulissat_dk.pdf



INATSISARTUT

Naalakkersuisoq for Børn, Unge, Uddannelse,
Kultur, Idræt og Kirke
ikin@naanoq.gl

Dato: [Brevdato]

J.nr.: [Sagsnr.]

Spørgsmål til Naalakkersuisoq for Børn, Unge, Uddannelse, Kultur, Idræt og Kirke

Udvalget for Kultur, Uddannelse, Forskning og Kirke ønsker at få svar på spørgsmål vedr. de administrative og økonomiske konsekvenser og visionerne med at etablere en kandidatuddannelse for lærere, pædagoger og socialrådgivere i forbindelse med sin behandling af FM2024/77.

Spørgsmål 1: Naalakkersuisoq bedes redegøre for omfanget af de administrative og økonomiske konsekvenser ved realiseringen af etablering af en kandidatuddannelse for pædagoger, socialpædagoger og lærere, hvis;

- a) man etablerer én kandidatuddannelse, eller;
- b) to parallelle kandidatuddannelser.

Spørgsmål 2: Naalakkersuisoq bedes oplyse om fremtidsvisionerne for de to parallelle kandidatuddannelser, herunder om efterspørgslen på de to parallelle kandidatuddannelser indenfor en periode på 10 år.

- a) Hvor stor en andel forventes at søge om optagelse på hvert af de to parallelle kandidatuddannelser?
- b) Hvor stor en andel forventes at blive optaget på hvert af de to parallelle kandidatuddannelser?

Spørgsmål 3: Kan Naalakkersuisut oplyse, hvornår studieordningen for kandidatuddannelsen i Arktisk Pædagogik under Ilisimatusarfik færdiggøres og godkendes?

Spørgsmål 4: Kan Naalakkersuisut oplyse andet af interesse for sagen?

Udvalget skal anmode om snarest muligt at modtage en skriftlig besvarelse (grønlandsk og dansk) af ovenstående spørgsmål. Besvarelsen ønskes modtaget senest d. 14. maj 2024, og bedes

fremsendt elektronisk til udvalgets sekretær
nimha@ina.ala.gl og Inatsisartut inatsisartut@inatsisartut.gl.

Såfremt Naalakkersuisut vurderer, at ovennævnte spørgsmål – af hensyn til fortrolighed – bedst besvares mundtligt, bedes dette i så fald meddelt snarest muligt, herunder med angivelse af et forslag til dato for et eventuelt orienteringsmøde.

På forhånd tak,

På vegne af Udvalg for Kultur, Uddannelse, Forskning og Kirke

Med venlig hilsen



Najaaraq Møller

Udvalgsformand



Udvalget for Kultur, Uddannelse, Forskning og Kirke

Besvarelse af spørgsmål – vedrørende mulighederne for at udvikle kandidatuddannelser for lærere, pædagoger og socialrådgivere

15-05-2024
Sagsnr. 2024 - 1966
Akt nr. 24161824

Udvalget for Kultur, Uddannelse, Forskning og Kultur har ved skrivelse af 6. maj 2024 stillet en række spørgsmål.

Postboks 1029
3900 Nuuk
Tlf: +299 34 50 00
Email: ikin@nanoq.gl
www.nanoq.gl

Spørgsmål 1: Naalakkersuisoq bedes redegøre for omfanget af de administrative og økonomiske konsekvenser ved realiseringen af etablering af en kandidatuddannelse for pædagoger, socialpædagoger og lærere, hvis;

- a) man etablerer én kandidatuddannelse, eller;
- b) to parallelle kandidatuddannelser.

Svar 1a: Inden der svares på spørgsmålet, er det vigtigt at pointere at administrative og økonomiske konsekvenser først kan klarlægges, når det er besluttet hvad uddannelsen skal indeholde og studieordningen er færdig. Der er mange variable der påvirker udgiften såsom hvor mange undervisere der skal ansættes, hvor mange eksterne forelæsere, samt vejledere der skal hyres til opgaven - foruden de andre omkostningskrævende poster ved at oprette og køre en ny uddannelse. Kort sagt; administrative og økonomiske konsekvenser kommer som det sidste, når alt andet er fastlagt omkring uddannelsen eller uddannelserne.

Man skal regne med at to uddannelser er omtrentlig dobbelt så dyrt som en uddannelse. Men hvis man beslutter sig for samlæsning mellem de to uddannelser, så kan der ske en besparelse. Mængden af mulig samlæsning er endnu ukendt.

I forslag til ændringsforslag står der bla. "Undersøgelsen skal indeholde ønsker, behov og økonomi for studierne samt de studerende". Det er en undersøgelse blandt interessenterne, som så kan indgå i studieplanen samt skabe et overblik over de samlede omkostninger for uddannelsen eller uddannelserne.

Svar 1b: Se svar 1a

Spørgsmål 2: Naalakkersuisoq bedes oplyse om fremtidsvisionerne for de to parallelle kandidatuddannelser, herunder om efterspørgslen på de to parallelle kandidatuddannelser indenfor en periode på 10 år.

a) Hvor stor en andel forventes at søge om optagelse på hvert af de to parallelle kandidatuddannelser?

b) Hvor stor en andel forventes at blive optaget på hvert af de to parallelle kandidatuddannelser?

Svar 2a: Som det fremgår af forslag til ændringsforslag "Undersøgelsen skal indeholde ønsker, behov og økonomi for studierne samt de studerende.". Naalakkersuisut kender ikke på nuværende tidspunkt interessenternes ønsker og behov, hvorfor der foreslås igangsat en undersøgelse.

Svar 2b: Se svar 2a

Spørgsmål 3: Kan Naalakkersuisut oplyse, hvornår studieordningen for kandidatuddannelsen i Arktisk Pædagogik under Ilisimatusarfik færdiggøres og godkendes?

Svar: Som det fremgår af forslag til ændringsforslag, så ønsker Naalakkersuisut igangsat en undersøgelse. Når den foreligger, skal der ske en dialog med Ilisimatusarfik omkring, hvordan interessenternes ønsker kan indgå i uddannelsen. Det er i henhold til Inatsisartutlov nr. 14 af 12. juni 2019 om videregående uddannelser tillagt Ilisimatusarfik kompetencen til at udbyde videregående uddannelser. Naalakkersuisut skal således ikke godkende studieordninger fra Ilisimatusarfik. Ilisimatusarfik skal i henhold til § 17 i Inatsisartutlov nr. 14 af 12. juni 2019 om videregående uddannelser udfærdige en eller flere studieordning(er), som derefter skal i høring hos Departementet for Uddannelse, Kultur, Idræt og Kirke. Naalakkersuisut anslår at det vil tage et til to år at færdiggøre en studieordning, hvis der ikke kommer forsinkelser.

Spørgsmål 4: Kan Naalakkersuisut oplyse andet af interesse for sagen?

Svar: Naalakkersuisut har ikke yderligere oplysninger.

Med venlig hilsen



Aqqaiuaq B. Egede



Naalakkersuisoq for Børn, Unge, Kultur,
Uddannelse, Idræt og Kirke
ikin@nanoq.gl

Dato: 17-05-2024

J.nr.: 01.39.01.03-00273

Indkaldelse til samråd med udvalget for Kultur, Uddannelse, Forskning og Kirke torsdag den 18. maj kl. 10:30-11:30 i mødelokalet Erling Høegh

Udvalget indkalder hermed Naalakkersuisoq for Børn, Unge, Uddannelse, Kultur, Idræt og Kirke til samråd i forbindelse med pkt. FM2024/77.

Udvalget ønsker på samrådet at drøfte følgende:

1. Naalakkersuisoq bedes udlægge et estimat for de økonomiske og administrative konsekvenser for én og to parallelle kandidatuddannelser for lærere, pædagoger og socialrådgivere.
2. Naalakkersuisoq bedes udlægge et gennemsnit af omkostningerne for etablering og drift af en kandidatuddannelse i Ilisimatusarfik.
3. Naalakkersuisoq bedes udlægge omkostningerne for etablering og drift af kandidatuddannelsen for Jura i Ilisimatusarfik.
4. Naalakkersuisoq bedes udlægge omkostningerne for etablering og drift af en kandidatuddannelse for Samfundsvidenskab i Ilisimatusarfik.
5. Naalakkersuisoq bedes kommentere på, om man kan forvente at efterspørgslen for to parallelle kandidatuddannelser vil øge eller falde igennem 10 år.
6. Naalakkersuisoq bedes oplyse, hvornår man kan forvente etablering af én eller to kandidatuddannelser for lærere, pædagoger og socialrådgivere, hvis Naalakkersuisuits ændringsforslag vedtages og der bruges to år på at udarbejde en eller to studieordninger.

Udvalget påregner at stille opfølgende spørgsmål under samrådet.

Udvalget har som målsætning, at et samråd i videst mulige omfang skal tage form af en politisk drøftelse imellem Udvalget og Naalakkersuisoq for Børn, Unge, Uddannelse, Kultur, Idræt og Kirke – typisk om prioriteringer og målsætninger. Ved den mundtlige drøftelse bør så vidt muligt benyttes

frit foredrag.

Udvalget ønsker endelig at modtage et notat på grønlandsk og dansk om foranstående spørgsmål før samrådet. Notatet bedes sendt elektronisk til nimha@ina.ala.gl og inatsisartut@inatsisartut.gl

Med venlig hilsen



Najaaraq Møller

Udvalgsformand